

**МИНИСТЕРСТВО ОБРАЗОВАНИЯ И НАУКИ РФ  
МОСКОВСКИЙ ГОСУДАРСТВЕННЫЙ УНИВЕРСИТЕТ  
ПИЩЕВЫХ ПРОИЗВОДСТВ  
ПЕНЗЕНСКАЯ ГОСУДАРСТВЕННАЯ  
СЕЛЬСКОХОЗЯЙСТВЕННАЯ АКАДЕМИЯ  
МЕЖОТРАСЛЕВОЙ НАУЧНО-ИНФОРМАЦИОННЫЙ ЦЕНТР**

# **ПРОБЛЕМЫ ЭКОНОМИКИ В ОБЩЕГОСУДАРСТВЕННОМ И РЕГИОНАЛЬНОМ МАСШТАБАХ**

**III Всероссийская  
научно-практическая конференция**

**Сборник статей**

**сентябрь 2015 г.**

**Пенза**

УДК 338.43.  
ББК 65.9(2)49  
П 78

Под редакцией зав. кафедрой «Экономическая теория и экономика АПК»  
ФГБОУ ВО Пензенская ГСХА, кандидата экономических  
наук *О.А. Столяровой*

**Проблемы экономики в общегосударственном и региональном  
П 78 масштабах: сборник статей III Всероссийской научно-практической  
конференции. -Пенза: РИО ПГСХА, 2015. – 116 с.**

В материалах сборника «Проблемы экономики в общегосударственном и региональном масштабах» рассматриваются основные направления обеспечения устойчивого экономического роста сельскохозяйственных организаций, перспективы развития продовольственных комплексов, проблемы привлечения инвестиций в экономику России, управление банковскими рисками. В условиях импортозамещения важное место занимают особенности финансовой поддержки сельскохозяйственных товаропроизводителей, кредитования субъектов аграрного сектора.

In materials of the collection "Economy Problems in Nation-wide and Regional Scales" the main directions of ensuring sustained economic growth of the agricultural organizations, prospects of development of food complexes, problems of attraction of investments into economy of Russia, management of bank risks are considered. In the conditions of import substitution the important place is taken by features of financial support of agricultural producers, crediting of subjects of agrarian sector.

УДК 637.12/14:338.24 (470.40)

## ОСНОВНЫЕ НАПРАВЛЕНИЯ ПОВЫШЕНИЯ ЭФФЕКТИВНОСТИ ПЕРЕРАБОТКИ МОЛОКА В ПЕНЗЕНСКОЙ ОБЛАСТИ

О.А. Столярова

*ФГБОУ ВО Пензенская ГСХА  
Россия, г. Пенза*

Устойчивое повышение эффективности молочной промышленности является одной из важнейших проблем агропромышленного комплекса, успешное решение которой поможет обеспечить страну продовольствием. Для повышения эффективности производства молока организации необходима диверсификация производства путем внедрения плавленого сыра и использования современной линии по нарезки сыра ERMA 11000TR.

**Ключевые слова:** молоко, государственная поддержка, эффективность, производственные мощности, рентабельность

Молоко и другая молочная продукция традиционно являются жизненно важным звеном в рационе питания россиян. В стоимости потребительской корзины их доля составляет более 16 %. При этом Россия существенно отстает от развитых стран в потреблении молока и молочных продуктов.

Согласно исследованиям института питания РАМН, рациональная норма потребления гражданином Российской Федерации молока и молочных продуктов в пересчете на молоко составляет 390 кг в год.

Фактическое среднедушевое потребление молочных продуктов за 2014 г. в Пензенской области составило 248 кг на одного человека в год. Это на 142 кг, или на 36,4%, меньше рациональной нормы потребления.

Современные молочные комбинаты или заводы осуществляют комплексную переработку сырья, выпускают широкий ассортимент продукции. ОАО «Молочный комбинат «Пензенский» («Молком») – лидирующее предприятие-переработчик молока в Пензенской области. С первых дней своего создания ОАО «Молочный комбинат «Пензенский» ориентируется на выпуск широкого ассортимента молочных продуктов высшего качества, удовлетворяющих требованиям самых разных потребителей. Продукция организации реализуется в

14 фирменных магазинах комбината, сетевых магазинах и точках розничной торговли Пензенской области и ряда соседних регионов.

В ОАО «Молочный комбинат «Пензенский» объем продажи в 2014 г. составил 38459 т, что по сравнению с 2012 г. больше на 28 %, увеличение наблюдается по всем номенклатурным группам. Наибольший темп роста наблюдается по таким номенклатурным группам, как сырково - творожная и кисломолочная продукция.

Основными направлениями повышения эффективности переработки молока являются внедрение в производство плавленого сыра и использование современной линии по нарезки сыра ERMA 11000TR.

Плавленые сыры - очень распространённый продукт в России. Ассортимент плавленых сыров довольно разнообразен: они отличаются по вкусу, состоянию сырного теста, цвету и форме упаковки.

На первых стадия производства в организации необходим выпуск натурального сливочного сыра под брендом «Туне» в ванночках по 250 грамм, и в фольге - блочке по 150 грамм. Для выполнения технологического процесса производства плавленого сыра нами предлагается использование линии по производству плавленых сыров на базе СИ-120.

Сыр будет производиться в автоматическом режиме, у организации есть в наличии все необходимые специалисты по разработке рецептуры, настройки технологического процесса, однако необходимо дополнительно нанять и обучить 3 операторов оборудования и 3 рабочих для подготовки и загрузки сырья на линию и укладки готовой продукции в гофрокоробы. производственная мощность оборудования при односменном режиме работы 63 т продукции в месяц, в первый квартал внедрения бизнес-плана время работы оборудования с учетом покупки, настройки и отладки составит полтора месяца.

При 40%-ой загрузки оборудования объем готовой продукции составит 38 т.

Во втором квартале оборудование будет загружено 3 месяца на 60%, объем готовой продукции составит 114 т, на третий квартал загрузка составит 80 % объемом 152 т и к концу года планируется выход на полную мощность с объемом производства 189 т. На третий год нами предполагается переход на двухсменный режим работы.

Организация располагает всем необходимым для реализации запланированных объемов сыров. Наибольшую долю в общем объеме коммерческих затрат приходится на маркетинговые расходы, это связано с высокой конкуренцией на рынке плавленых сыров. Дополнительные расходы будут необходимы на перевозку готовой продукции и маркетинговые расходы, в прочие расходы входят расходы на ко-

мандировки необходимые для подписания договоров на поставку сыров. В первый год чистая прибыль от инвестиционной деятельности составит 7054 тыс. руб., в последующем планируется увеличение объемов продажи и наценки на продукцию, что позволит достичь показателя чистой прибыли 25892 тыс. руб., во второй и третий год соответственно 51844 тыс. руб. Период окупаемости проекта составит 0,1 года. Можно констатировать достаточно быструю окупаемость проекта.

Средняя норма рентабельности составит 46,8 %. Такое значение данного показателя можно считать хорошим. Чистый приведенный доход за все время реализации проекта составит 83390 тыс. руб., что свидетельствует о превышении дисконтированного чистого денежного потока проекта над инвестициями и говорит о целесообразности принятия решения о финансировании и реализации проекта.

Индекс прибыльности отображает относительную величину доходности проекта. Значение данного показателя составляет 41,7. Это означает, что на каждый инвестированный рубль проект приносит прибыль в размере 40,7 руб. Таким образом, можно зафиксировать достаточно высокий индекс прибыльности.

Внутренняя норма доходности проекта составляет 163,9 %. Данная величина выше используемой ставки дисконтирования, что отображает привлекательность проекта, в плане обеспечения возврата инвестиций.

Упаковка – это основа фасованного продукта. Упаковка является одним из ключевых факторов успеха для продвижения сыра на рынке. Современная упаковка не только обеспечивает безопасность и сохранность продукта, но и является коммуникационной площадкой бренда.

Предполагается внедрение более современной линии нарезки сыра на порции фиксированного веса, модель ERMA 11000TR. Расчеты показывают, что использование линии по нарезки сыра ERMA 11000TR обеспечивает высокую прибавку к объему производства фасованного сыра. Вследствие этого происходит снижение затрат в расчете на 1 т продукции, повышение производительности труда и как результат достигается годовой экономический эффект в размере 1620 тыс. руб. Срок окупаемости капитальных вложений составит 0,5 года.

#### Список использованных источников.

1. Столярова, О.А. Повышение конкурентоспособности производства молока в Пензенской области / О.А. Столярова, В.В. Буров // Нива Поволжья. – 2009. – № 4. – С. 103-106.

2. Столярова, О.А. Основные направления интенсификации и эффективность молочного скотоводства / О.А. Столярова // Региональная экономика: теория и практика. – 2014. – № 5. – С. 56-63.

3. Столярова, О.А. Молочный подкомплекс Пензенской области в условиях вступления России в ВТО / О.А. Столярова // Нива Поволжья. – 2013. – № 1. – С. 104.

4. Столярова, О.А. Отечественное молочное скотоводство в условиях членства Российской Федерации в ВТО: проблемы и перспективы развития / О.А. Столярова // Региональная экономика: теория и практика. – 2015. – № 19 (394). – С. 55-64.

5. Столярова, О.А. Рынок молока и молочной продукции / О.А. Столярова // Нива Поволжья. – 2015. – № 1 (34). – С. 118-125.

## **THE MAIN DIRECTIONS OF IMPROVING THE EFFICIENCY OF THE PROCESSING OF MILK IN THE PENZA REGION**

**O.A. Stolyarova**

*FSBEI HE «Penza State Agricultural Academy»  
Penza, Russia*

Sustained improvement of the efficiency of the dairy industry is one of the most important problems of agroindustrial complex, successful solution which will help ensure the country's food supply. To improve the efficiency of milk production the organization needs a diversification of production through the introduction of cream cheese and use modern lines for slicing cheese ERMA 11000TR.

**Keywords:** milk, State support, efficiency, production capacity, profitability

**УДК 631.15: 65.011.4+631.162**

## **ОСНОВНЫЕ КРИТЕРИИ ОЦЕНКИ ЭФФЕКТИВНОСТИ ИСПОЛЬЗОВАНИЯ ПРОИЗВОДСТВЕННОГО ПОТЕНЦИАЛА**

**И.А. Бондин**

*ФГБОУ ВО Пензенская ГСХА  
г. Пенза, Россия*

В статье приведена система показателей, которые дают оценку эффективности использования производственного потенциала сельскохозяйственных организаций.

**Ключевые слова:** эффективность, оценка, производственный потенциал, земельные, трудовые ресурсы, основные и оборотные средства.

Проблемы эффективности использования производственного потенциала, другими словами эффективности функционирования предприятия, всегда были и будут одними из самых актуальных, поскольку без достижения желаемых результатов производственно-хозяйственной деятельности невозможны- поступательное развитие и расширение масштабов производственного процесса, реализация намеченных целей, воспроизводство материальных ценностей.

Понятие эффективности использования производственного потенциала сельскохозяйственной организации, ее анализ и оценка неразрывно связаны с проблемой построения измерительной системы, научным обоснованием критериев и определением показателей эффективности. В исследовании этих вопросов в экономической науке проделана большая теоретическая работа. Существует много разработок по построению системы показателей, по определению критериев эффективности, в результате чего разрешен ряд вопросов этой актуальной проблемы. Однако, вопросы измерения эффективности производства, ее показателей сложны и многообразны. Попытки некоторых экономистов применить какой-либо один показатель не гарантируют правильного решения проблемы, ибо каждый показатель, взятый в отдельности, не учитывает всех особенностей использования элементов производственного потенциала в сельском хозяйстве. Мы считаем вполне обоснованным предложение ряда экономистов о необходимости определения эффективности использования производственного потенциала путем применения системы показателей.

Использование системы показателей позволяет провести комплексный анализ, полнее обобщать статистические данные и сделать обоснованные выводы о путях повышения эффективности использования производственного потенциала. Поэтому при проведении исследований методически правильнее использовать совокупность показателей, всесторонне характеризующих эффективность производственного потенциала сельскохозяйственного предприятия. Производственный потенциал охватывает буквально все стороны производственно-хозяйственной деятельности организации и включает в себя такие элементы как земля, труд, основные производственные средства, материальные оборотные средства, инвестиции, инновации, информацию, энергетические мощности, а также предпринимательские способности. Каждый из элементов представляет собой самостоятельную проблему, имеет свою специфику и требует применения определенной системы показателей. Нами рассмотрены следующие элементы: земля, труд, основные производственные средства и материальные оборотные средства, то есть элементы, которые представ-

ляют собой материальную основу производственного потенциала. Поскольку их можно измерить, а такие элементы, как инвестиции, инновации, информация и предпринимательские способности измерить не предоставляется возможным.

Основной составляющей производственного потенциала в сельскохозяйственном производстве является земля, поэтому считаем целесообразным начать исследование методических подходов к определению оценки эффективности использования производственного потенциала именно с этой его составляющей.

К числу показателей, характеризующих степень вовлечения земель в хозяйственный оборот, авторы относят коэффициенты использования земельных ресурсов, сельскохозяйственных угодий и пашни. В качестве основных показателей эффективности использования сельскохозяйственных угодий применяется землеотдача – выход продукции, приходящейся на единицу площади сельскохозяйственных угодий и землеемкость – показатель обратный землеотдаче, отражающий емкость земельных ресурсов в единице продукта. Предлагаем также при оценке использования земельных ресурсов учитывать соотношение видов сельскохозяйственных угодий (пашня, сенокосы, пастбища), имеющих неодинаковое экономическое значение, а также различия в плодородии почв (балл бонитета почв).

Следующий элемент в структуре производственного потенциала сельскохозяйственной организации – трудовые ресурсы.

Обеспеченность сельского хозяйства рабочей силой характеризуют коэффициентом трудообеспеченности и показателями удельной трудообеспеченности. Коэффициент трудообеспеченности – это отношение количества наличных ресурсов труда (работников, человеко-часов) к потребности в них по нормативам. Показатели удельной трудообеспеченности представляют собой: объем годовой производственной нагрузки (человеко-час) в расчете на одного работника; количество работников, приходящихся на 100 га сельскохозяйственных угодий; площадь сельскохозяйственных угодий, пашни, посевов сельскохозяйственных культур, приходящейся на одного работника; количество скота и птицы (в переводе на условную голову), приходящееся на одного работника. Для учета наличия и движения рабочей силы в сельском хозяйстве авторы используют следующую систему показателей: среднегодовая, среднесписочная численность работников; коэффициенты оборота рабочей силы по приему и выбытию; коэффициент текучести рабочей силы.

Мы считаем, что основной экономической категорией, которая характеризует эффективность использования трудовых ресурсов яв-



ляется производительность труда. Она выражает связь между объемом производства и затратами труда.

Важным показателем производительности труда в сельскохозяйственном производстве является выход основных видов продукции в расчете на одного среднегодового работника.

Уровень и темпы роста сельскохозяйственного производства, повышение его экономической эффективности зависит от обеспеченности сельского хозяйства основными фондами.

Показатели эффективности использования основных производственных средств делятся на обобщающие стоимостные и технико-экономические. Стоимостные показатели отражают уровень использования основных производственных средств в целом, а технико-экономические применяют для характеристики использования отдельных видов средств производства.

Главными стоимостными показателями эффективности использования основных средств являются фондоотдача и фондоемкость продукции. Фондоотдача характеризует отношение стоимости валовой продукции сельского хозяйства к среднегодовой сумме основных производственных средств сельскохозяйственного назначения и показывает, сколько продукции в денежном выражении получено на единицу стоимости основных производственных фондов. Обратным показателем фондоотдачи выступает фондоемкость. Она показывает, сколько основных средств в стоимостном выражении было израсходовано на производство единицы стоимости продукции. Кроме того, экономическая эффективность производственных фондов (основных и оборотных) характеризуется показателем их рентабельности. Она показывает, сколько прибыли получено в хозяйстве на единицу стоимости производственных средств.

Технико-экономические показатели применяют при определении эффективности использования машинно-тракторного парка, транспортных средств, продуктивности скота. Так, для характеристики использования машин и оборудования в сельском хозяйстве рассчитывают сменную, дневную, годовую выработку тракторов, комбайнов и других машин.

Для характеристики движения основных производственных средств применяется система коэффициентов: прироста, обновления, выбытия, износа и сохранности основных средств.

Экономическая эффективность использования основных средств оценивается с использованием двух групп показателей: обобщающих (стоимостных) – фондоотдачи, фондоемкости, рентабельности произ-

водственных средств; и технико-экономических показателей, характеризующих уровень использования отдельных видов средств труда.

Одним из основных элементов производственного потенциала сельскохозяйственной организации выступают материальные оборотные средства.

Экономическую эффективность использования оборотных средств в сельском хозяйстве И.Я. Петренко и П.И. Чужинов характеризуют системой показателей:

1. Материалоотдача – является наиболее общим показателем эффективности использования материальных оборотных средств, она отражает выход продукции сельского хозяйства (валовой, чистой) на единицу среднегодовой стоимости материальных оборотных средств.

2. Материалоемкость является показателем обратным материалоотдаче, и характеризует долю материальных затрат в стоимости произведенной продукции.

Важное значение, при определении эффективности оборотных средств, на наш взгляд, принадлежит коэффициенту оборачиваемости оборотных средств. Он показывает, сколько оборотов совершают материальные оборотные средства за определенный период (год, месяц, квартал). «Для повышения эффективности использования оборотных средств важно ускорять их оборачиваемость, что дает возможность при той же их сумме произвести и реализовать больше продукции». Кроме того, ускорение оборачиваемости позволяет высвободить часть денежных ресурсов для дополнительных вложений, организации новых производств, расширения производства.

Используя коэффициент оборачиваемости рассчитывается средняя продолжительность одного оборота материальных оборотных средств в течение года в днях. Она показывает, за какой срок к предприятию возвращаются его оборотные средства в виде выручки от реализации продукции. В качестве дополнительного показателя при оценке эффективности использования оборотных средств применяется рентабельность материальных оборотных средств, которая показывает отношение стоимости валового, чистого дохода или прибыли к среднегодовой стоимости материальных оборотных средств. Обобщающим показателем эффективности совокупных средств производства (основных и оборотных) выступает их рентабельность или норма прибыли, о которой уже упоминалось при рассмотрении основных средств производства.

Предложенные нами системы показателей определения эффективности использования производственного потенциала наиболее полно и всесторонне отражают размер, состав, структуру, качество и

уровень эффективности использования основных составляющих производственного потенциала сельскохозяйственного предприятия: земли, труда, основных производственных средств сельскохозяйственного назначения, энергетических ресурсов и материальных оборотных средств. Также необходимо отметить, что в оценке производственного потенциала большую роль играет точность его измерения. Способ оценки весьма существенно влияет и на эффективность использования производственного потенциала.

## KEY CRITERIA EFFICIENCY OF PRODUCTIVE CAPACITY

I.A. Bondin

*FSBEI HE «Penza State Agricultural Academy»  
Penza, Russia*

The article describes a system of indicators to assess the effectiveness of the use of the productive capacity of agricultural organizations.

**Keywords:** efficiency, evaluation, production potential, land, labor, fixed and current assets.

УДК 631.158:331.522

## ЭФФЕКТИВНОСТЬ ИСПОЛЬЗОВАНИЯ ТРУДОВЫХ РЕСУРСОВ В СЕЛЬСКОХОЗЯЙСТВЕННЫХ ОРГАНИЗАЦИЯХ

Н.Н. Бондина

*ФГБОУ ВО Пензенская ГСХА  
г. Пенза, Россия*

В статье отражены показатели использования трудовых ресурсов, в частности, степень использования трудовых ресурсов, затраты труда, уровень оплаты труда.

**Ключевые слова:** сельскохозяйственные организации, эффективность, использование, трудовые ресурсы

Сельское хозяйство является одной из самых важных отраслей экономики и в настоящее время как никакая другая отрасль нуждается в объективной оценке ситуации и разработке путей повышения эффективности использования основных видов производственных ресурсов.

Переход к современным условиям экономики требует от организаций мобилизации и эффективного использования всех имеющихся у него ресурсов: трудовых, земельных, материальных, денежных и т.д.

В соответствие с системой показателей определения эффективности использования производственного потенциала, проанализируем эффективность использования основных видов производственных ресурсов, в частности трудовых ресурсов.

Главный путь развития сельского хозяйства в настоящее время – всемерная интенсификация. Интенсификация – все возрастающее применение более современных средств производства и квалифицированного труда на одной и той же земельной площади с целью повышения ее продуктивности. Интенсификация сельскохозяйственного производства обеспечивает рост выхода продукции с единицы площади при одновременном сокращении издержек на единицу продукции производства. Она базируется на достижениях научно-технического прогресса, качественном совершенствовании всех факторов производства. Что касается анализа деятельности сельскохозяйственных организаций Пензенской области, то здесь произошло уменьшение затрат труда на 100 га сельскохозяйственных угодий в чел.-ч. в 4 раза. Это связано с уменьшением численности работников и износом техники, так же имеет место действие социальной нестабильности в хозяйстве и т.п.

Рассмотрим степень использования трудовых ресурсов (табл. 1).

Таблица 1 – Степень использования трудовых ресурсов

Год	Отработано за год среднесписочным работником, чел.-дн.	Степень использования трудовых ресурсов рабочего времени, %
2010	281	106,0
2011	289	85,5
2012	292	85,3
2013	304	81,3
2014	279	88,5

Анализируя данные таблицы, можно увидеть, что на протяжении с 2000 по 2014 гг. в большой части рабочее время было недоиспользовано (необеспеченность работой, невыходы, прогулы, по болезни), поскольку рабочие чел-дни по норме составляют 265 дней и лучшим вариантом является 100 % использование рабочего времени. Лишь в 2010 г. была характерна нехватка рабочей силы и как следствие – работа без выходных, а с 2011 по 2014 г.г. характерно рациональное использование рабочего времени.

Важным показателем производительности труда в сельскохозяйственном производстве является выход основных видов продукции в расчете на одного среднегодового работника. За анализируемый период уровень этого показателя по производству зерна, молока и мяса устойчиво повышается, за исключением уровня производства зерна в

2010 г. вследствие неблагоприятных погодных условий. Так, если в 2000 году зерна было произведено на 1 среднегодового работника 89,0 ц., молока – 20,0 ц, мяса – 1,8 ц, в 2010 г. – 182,2 ц, 89,1 ц и 12,4 ц, в 2014 г. – 623,6 ц., 99,6 ц. и 10,7 ц. соответственно.

Имела рост и нагрузка сельскохозяйственных угодий на 1 среднегодового работника, занятого в производстве, с одновременном ростом уровня занятости. Это объясняется в первую очередь сокращением численности работников сельскохозяйственного производства.

Таким образом, можно сказать, что на протяжении исследуемого периода был характерен рост производительности труда.

В свою очередь, уровень производительности труда зависит от многих факторов, и прежде всего, от уровня механизации производственных процессов и организации труда, урожайности сельскохозяйственных культур и продуктивности животных. О влиянии уровня урожайности сельскохозяйственных культур и продуктивности животных на трудоемкость производства свидетельствуют данные сельскохозяйственных организаций.

В 2014 г. по сравнению с 2000 г. сбор зерна на 100 га пашни был на 2,7 ц больше, производство молока на 100 га сельскохозяйственных угодий ниже соответственно на 0,2 ц, а производство мяса на 100 га сельскохозяйственных угодий выше в 6 раз. При этом урожайность зерновых культур была на 77,7% выше, подсолнечника и сахарной свеклы в 4 и 3,3 раза больше соответственно, продуктивность свиней при выращивании и откорме в 3,3 раза выше, крупного рогатого скота в 1,3 раза, а надой молока увеличился в 2014 г. по сравнению с уровнем 2000 г. в 2 раза.

Затраты труда, в свою очередь, на протяжении исследуемого периода снижаются. Это можно объяснить тем, что, как уже было сказано, в 2014 г. по сравнению с 2000 годом урожайность подсолнечника, сахарной свёклы и продуктивность животных была значительно выше и в связи с этим трудоемкость продукции ниже.

Отметим, что для обеспечения роста производительности труда необходимо осуществлять те направления научно-технического прогресса, которые способствуют повышению урожайности сельскохозяйственных культур и продуктивности животных. Это в первую очередь такие факторы интенсификации производства как химизация, повышение уровня агротехники, использование высокоурожайных сортов сельскохозяйственных культур и высокопродуктивных животных, рост фондооснащенности и фондовооруженности труда.

Основными путями повышения производительности труда в сельском хозяйстве являются: рост фондообеспеченности хозяйства и

фондовооруженности труда; повышение интенсивности использования основных средств; углубление специализации и усиления концентрации сельскохозяйственного производства; внедрение ресурсосберегающих и прогрессивных технологий в растениеводстве и животноводстве; улучшение организации труда и повышение его интенсивности; повышение квалификации кадров для агропромышленного комплекса; усиление материального стимулирования труда.

Одним из важнейших факторов стимулирования рабочих является материальное стимулирование. Отметим, что средняя заработная плата 1 постоянного рабочего в 2014 г. по сравнению с 2013 г. в сельскохозяйственных организациях Пензенской области возросла на 12,4 % и составила в отчетный год – 17436руб. Также увеличилась оплата одного чел.-дня с 602 руб. в 2013 г. до 747 руб. в 2014 г., а оплата одного чел.-часа – с 84 руб. до 95 руб. И такая тенденция наблюдается по всем категориям работников. Увеличение уровня оплаты труда связано, к сожалению, не с увеличением работников, а, наоборот, с уменьшением их численности и одновременном росте заработной платы. Положительной стороной в данном случае является лишь рост заработной платы, поскольку это служит стимулом для работы сотрудников, которые еще остались в сфере сельского хозяйства. Так, за отчетный период общий фонд заработной платы увеличился на 11 % и составил в 2014 г. 3154,1 мил. руб. Однако, несмотря на рост заработной платы, её уровень работников сельского хозяйства до сих пор очень низкий и составляет 58,1 % от заработной платы по экономике в целом.

Для обеспечения повышения эффективности использования трудовых ресурсов в сельском хозяйстве наиболее целесообразными являются такие мероприятия, как совершенствование технологии производства; внедрение достижений научно-технического прогресса в сельском хозяйстве; совершенствование организации оплаты труда и материального стимулирования.

## **EFFECTIVE UTILIZATION OF MANPOWER IN THE AGRICULTURAL ORGANIZATIONS**

**N.N. Bondina**

*FSBEI HE «Penza State Agricultural Academy»  
Penza, Russia*

The article reflects the performance of labor resources, in particular the degree of utilization of labor resources, labor costs, the level of wages.

**Keywords:** agricultural organizations, the efficiency of the use, labor

## УДК 336.6

# ОСОБЕННОСТИ КРЕДИТОВАНИЯ СУБЪЕКТОВ АГРАРНОГО СЕКТОРА

Е.А. Витчукова

ФГБОУ ВПО «Поволжский государственный технологический университет», г. Йошкар-Ола, Россия

В статье рассматриваются особенности кредитования сельскохозяйственных производителей в современных условиях с точки зрения доступности для них кредитных средств, а также перспективные направления развития кредитования аграрного сектора.

**Ключевые слова:** кредитование, сельскохозяйственный производитель, доступность кредитных средств.

В кредитовании предприятий аграрного сектора наибольшую долю занимает кредитование через коммерческие банки. Остро стоит проблема доступности заемных средств для сельхозпроизводителей. К факторам, которые влияют на доступность кредитных средств, относятся: условия кредитования (процентная ставка, срок кредита); финансовое состояние производителя; наличие залога; наличие и близость банков к сельхозпроизводителям в районе их размещения; наличие источника погашения.

Выделяют три типа сельхозпроизводителей, которые также отличаются уровнем доступности кредитных средств (табл.1.).

Таблица 1 - Характеристика типов сельхозпроизводителей по признакам доступности кредитных средств

Признаки доступности	Сельскохозяйственные организации	Крестьянские (фермерские) хозяйства	Личные подсобные хозяйства
Концентрация у одного заемщика большого кредита	Да	Концентрация отсутствует, так как имеется большая дисперсия, что вызывает наличие множества малых займов	
Наличие обеспечения	Имеется, как правило	Часто не имеется, большой разброс	Нет, как правило
Наличие ограничений в части взыскания	Для кооперативов да	Нет	Нет
Подсудность арбитражному суду	Да		Нет
Наличие специалистов в области финансового планирования	Да	Нет	
Затраты на оформление «одного рубля кредита»	Относительно низкие	Относительно высокие	

Для банков более привлекательны сельскохозяйственные организации, поскольку они могут в обеспечение предоставить залог и претендуют на крупную сумму кредита. Это значит, что кредиты в большей степени доступны сельскохозяйственным организациям, чем личным подсобным хозяйствам и крестьянским (фермерским) хозяйствам.

Можно выделить четыре группы особенностей сельхозпроизводителей, негативно влияющих на доступность заемных финансовых средств:

- общие для отрасли экономические риски, например, сезонное падение цен;

- природные риски для аграрного бизнеса данного региона (эпизоотии, эпидемии, засуха);

- относительный консерватизм сельского населения, который исторически продиктован территориальной удаленностью от городов с кредитными учреждениями;

- особенности отчетности фермерских хозяйств, а также наличие относительно высоких издержек на предоставление небольших сумм кредитов.

Однако, несмотря на указанные проблемы, необходимо назвать факторы привлекательности сельхозпроизводителей для банковского капитала: стабильный спрос на сезонные кредиты; привлечение банковского кредита для инвестиций в основной капитал в связи с ограниченностью источников внутреннего накопления; длительный производственный цикл и локализованность в пространстве с точки зрения удобства для банковского контроля; использование земельных ресурсов как дополнительных гарантий возврата кредитов .

На доступность сельхозпроизводителям кредитных средств особенно сильно влияет их финансовое состояние. Среди проблем, которые возникают при оценке финансового состояния предполагаемого заемщика, выделяются следующие: финансовая неустойчивость, недостаточность ликвидного имущества, низкая рентабельность предприятий сельского хозяйства.

На основе существующей практики кредитования можно сформулировать параметры деятельности кредитных организаций, которые базируются на различиях по обеспечению доступности финансовых средств сельскохозяйственным производителям. Наиболее важные параметры деятельности различных типов банков представлены в таблице 2. По данным таблицы 2 можно сделать вывод, что крупные банки, которые входят в крупную корреспондентскую сеть, банковские ассоциации, которые устанавливают на группу заемщиков высо-



кие кредитные лимиты, отдают предпочтение крупным сельскохозяйственным производителям с целью обеспечения их финансовыми средствами.

Таблица 2 - Наиболее важные параметры деятельности различных типов банков

Банки, которые предпочитают кредитовать крупные организации	Банки, которые предпочитают кредитовать средние и малые организации
1. Банки входят в крупную корреспондентскую сеть	1. Банки имеют небольшое количество банков-корреспондентов
2. Банки являются членами банковских объединений	2. Банки не являются членами банковских объединений
3. Банки с формализованной деятельностью	3. Банки с менее формализованной деятельностью
4. Банки, которые имеют более высокие кредитные лимиты	4. Банки, которые имеют более низкие кредитные лимиты

Банки, которые имеют менее развитую корреспондентскую сеть, а также которые не являются членами банковских объединений, напротив, более активно выдают кредиты организациям среднего и небольшого размера. Однако следует отметить, что в настоящее время эти тенденции подвержены определенным изменениям. Это связано с тем, что кредитование малого и среднего сельскохозяйственного бизнеса с началом реализации приоритетного национального проекта "Развитие АПК" расширяется.

В кредитном учреждении по сложившейся практике определена кредитная политика по кредитованию организаций с установлением верхнего предела лимита, в связи с чем кредитование на крупные суммы считается более эффективным.

Для обеспечения доступа сельскохозяйственных производителей к рынку финансовых средств необходимо принять дополнительные меры. В частности, государству необходимо стимулировать создание более благоприятных условий для увеличения рентабельности производства, роста количества прибыльных производителей, стимулирования обновления основных фондов, снижения риска потерь.

Доступ к кредитным ресурсам сельхозпроизводителям обеспечат следующие мероприятия со стороны государства:

- постепенное создание системы страхования доходов сельскохозяйственных производителей путем субсидирования части страховых взносов с осуществлением пилотных проектов при поддержке государства;

- увеличение срока кредита с 8 до 10 лет на строительство, реконструкцию и модернизацию животноводческих комплексов (ферм) в

рамках программы субсидирования части процентных ставок по кратко-, средне- и долгосрочным кредитам за счет федерального бюджета;

- применение схемы создания малых форм хозяйствования, разработанной ОАО «Россельхозбанк», в других коммерческих банках России, когда банки выступают в качестве ассоциированного члена кооператива, а также привлечение банков к участию в формировании инфраструктуры земельно-ипотечной системы;

- создание государственного сельскохозяйственного гарантийного агентства, выступающего гарантом возврата кредита должником перед коммерческим банком, при этом принципал в качестве обеспечения использует свой земельные участок.

Перспективными направлениями развития кредитования сельхозпроизводителей и повышения доступности для них кредитных ресурсов являются следующие:

- развитие системы сельской кредитной кооперации в рамках национального проекта «Развитие АПК»;

- введение новой услуги – управления залогом (Collateral Management). По договору управления залогом управляющий залогом, действуя от имени и в интересах кредитора, заключившего договор, обязуется заключить договор залога с залогодателем и (или) осуществлять все права и обязанности залогодержателя по договору залога, а кредитор – компенсировать управляющему залогом понесенные им расходы и уплатить ему вознаграждение;

- выделение сельхозпроизводителей в отдельную категорию заемщиков и специализация кредитных сотрудников банков;

- расширение применения в работе с сельхоззаемщиками новых технологий дистанционного обслуживания.

Решения приведенные выше, включая и работу совместно с государством, позволят кредитным организациям снизить кредитные риски при работе с предприятиями агропромышленного комплекса.

#### Список использованных источников.

1. Дьяченко, Н.В. Совершенствование системы развития кредитных услуг в АПК (на примере «Россельхозбанка») / Н.В. Дьяченко, А.В. Титова // Эксперт. - 2010. - № 39. - С.11-15.

2. Мудунов, А.С. Проблемы кредитования и финансирования малого предпринимательства на современном этапе / А.С. Мудунов, М.А. Алиев // Финансы и кредит. - 2012.- №15.- С. 81-86.

3. Смирнова, Т.С. Факторы обеспечения доступности финансовых средств производителям сельского хозяйства/ Т.С. Смирнова // АПК: экономика и управление. - 2010. -№ 7. – С. 12-16.

## FEATURES OF LENDING TO SUBJECTS OF AGRICULTURAL SECTOR

**E.A. Vitchukova**

*FSBEI HPE «Volga State University of Technology»,  
Yoshkar-Ola, Russia*

Discusses the features of lending to agricultural producers in the current conditions in terms of their access to credit, as well as perspective directions of development of the agricultural sector lending.

**Keywords:** credit, agricultural producers, the availability of credit.

**УДК 631.15**

## ЭКОНОМИЧЕСКАЯ ЭФФЕКТИВНОСТЬ ВОЗДЕЛЫВАНИЯ ОЗИМОЙ ТРИТИКАЛЕ ПО РАЗЛИЧНЫМ ПРЕДШЕСТВЕННИКАМ

**А.А. Галиуллин**

*ФГБОУ ВО Пензенская ГСХА,  
г. Пенза, Россия*

В статье показано снижение себестоимости зерна озимой тритикале при возделывании по многолетним травам в качестве предшественников.

**Ключевые слова:** озимая тритикале, биологизация, предшественник, многолетние бобовые травы

В современных социально-экономических условиях производство зерна высокого качества остается главной задачей сельскохозяйственного производства. Основной путь ее решения – повышение урожайности за счет внедрения новых культур и сортов с высоким адаптивным потенциалом и совершенствование технологии возделывания с минимальными затратами.

В сложившихся экономических условиях приемы повышения продуктивности и качества зерна должны быть ресурсоэнергосберегающими. Одним из них является использование в качестве предшественника многолетних бобовых трав, способных фиксировать атмосферный азот, который является альтернативой азота минеральных удобрений.

Исследования проводились в 2006-2010 гг. на опытном поле в ФГУП «Учхоз «Рамзай» ФГОУ ВПО «Пензенская ГСХА».

Решение поставленных задач осуществлялось в двухфакторном полевом опыте.

Объекты исследований – сорта озимой тритикале Устинья селекции Самарского НИИСХ им. Н.М. Тулайкова и Студент селекции Саратовского ГАУ, сорт озимой пшеницы Безенчукская 380 селекции Самарского НИИСХ им. Н.М. Тулайкова.

Фактор А – предшественник: 1. чистый пар (контроль); 2. пласт козлятника восточного сорт Гале 6-го г.п.; 3. пласт лядвенца рогатого сорт Солнышко 6-го г.п.; 4. пласт свербиги восточной сорт Павловская 6-го г.п.

Фактор В – культура, сорт: 1. озимая тритикале сорт Устинья; 2. озимая тритикале сорт Студент; 3. озимая пшеница сорт Безенчукская 380.

Возделывание озимых культур по многолетним травам повышало затраты на производство основной продукции по сравнению с контрольными вариантами на 1,1-3,6%.

Из изучаемых сортов тритикале наибольшая стоимость продукции за счет максимальной урожайности по всем вариантам опыта получена у сорта Устинья. Сорт Студент уступал на 14,2-15,3%. Минимальные значения получены у озимой пшеницы сорта Безенчукская 380.

Максимальный чистый доход, определяемый разностью между стоимостью реализованной продукции и общими затратами на ее производство, получен при возделывании озимой тритикале сорта Устинья по пласту козлятника восточного – 13,16 тыс. руб. Сорт Студент уступал по этому показателю на 24,9%. Использование в качестве предшественника козлятника восточного и лядвенца рогатого повышало чистый доход на 21,3-27,6% по сравнению с чистым паром. Свербига восточная снизила данный показатель на 25,2-28,3%. При возделывании озимой пшеницы сорта Безенчукская 380 чистый доход варьировал в пределах от 4,07 тыс. руб. в варианте со свербигой восточной до 7,81 тыс. руб. по пласту многолетних бобовых трав.

Козлятник восточный и лядвенец рогатый увеличили рентабельность возделывания изучаемых культур на 15,6-19,5%, а свербига восточная снизила – на 21,1-29,4% по сравнению с контролем.

Анализ экономической эффективности возделывания озимых культур показал, что наиболее рентабельным является возделывание озимой тритикале сорта Устинья по козлятнику восточному и лядвенцу рогатому с уровнем рентабельности 133,2% и 131,8% соответственно. Энергетическая оценка эффективности возделывания сельскохозяйственных культур, где используется универсальный энергетический показатель, позволяет оценить и сравнить разные технологии с точки зрения расхода важнейшего вида ресурсов – энергии и

определить пути ее экономии. Это позволяет наиболее точно учесть и единообразно выразить прямые затраты энергии на технологию и энергию, воплощенную в средствах производства и в произведенной продукции (рисунок).

Методика расчета совокупных затрат энергии при возделывании сельскохозяйственных культур базируется на детальном описании всего процесса на основе технологических карт, позволяющих учесть весь поток ресурсов в разных показателях с последующим их переводом к единому показателю (Дж) с помощью энергетических эквивалентов. Обобщающим является коэффициент энергетической эффективности. Если этот показатель больше единицы – технология считается эффективной.

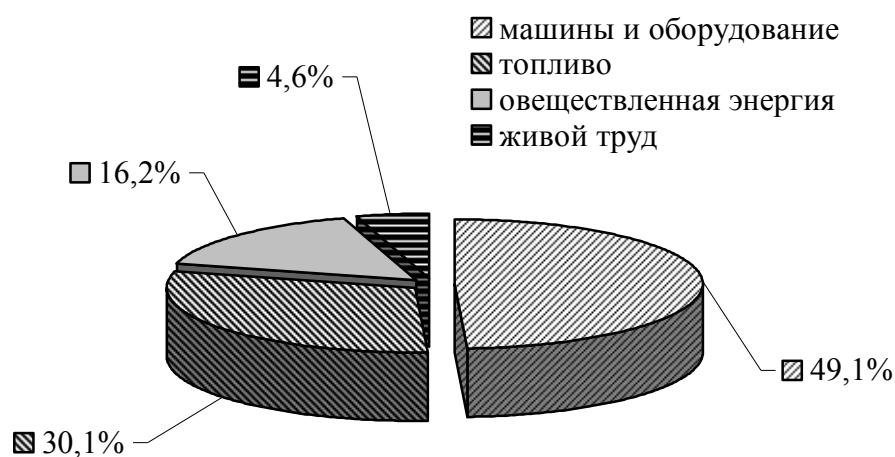


Рисунок – Структура энергетических затрат при возделывании озимой тритикале

В наших исследованиях использование многолетних трав в качестве предшественников озимых сопровождалось увеличением затрат совокупной энергии на 1,0-3,6% по сравнению с контролем.

Существенная прибавка урожайности зерна изучаемых культур при их возделывании по пласту козлятника восточного и лядвенца рогатого обеспечило дополнительный сбор энергии в размере 7,18-10,07 ГДж/га, что увеличило чистый энергетический доход на 21,9-28,7%. Минимальный чистый энергетический доход был получен в вариантах со свербигой восточной. Энергетическая оценка возделывания озимых культур показала, что все изучаемые приемы – энергосберегающие. Наиболее энергетически эффективным является выращива-

ние озимой тритикале сорта Устинья по пласту козлятника восточного и лядвенца рогатого, коэффициент энергетической эффективности был максимальным – 2,24-2,25.

#### Список использованных источников.

1. Надежкин, С.М. Динамика органического вещества и биологическая активность чернозема выщелоченного под козлятником / С.М. Надежкин, А.Н. Кшникаткина, А.А. Галиуллин //Агрохимия. -1999. № 2. - С. 17-26.

2. Кшникаткина, А.Н. Продукционный процесс агрофитоценоза козлятника восточного в условиях Среднего Поволжья / А.Н. Кшникаткина, В.А. Гущина, В.А. Варламов, А.А. Галиуллин // Сельскохозяйственная биология. -2003. -№ 2. -С. 101-107.

3. Кшникаткина, А.Н. Технология выращивания и использования нетрадиционных кормовых и лекарственных растений: монография / А.Н. Кшникаткина, В.А. Гущина, В.А. Варламов, В.А. Вихрева, А.А. Галиуллин, С.А. Кшникаткин, О.А. Духанин, Е.Н. Варламова. – М, 2003. -373 с.

4. Кшникаткина, А.Н. Агроэкологическая оценка продуктивности многолетних трав / А.Н. Кшникаткина, В.А. Гущина, В.А. Варламов, А.А. Галиуллин //Кормопроизводство. -2004. № 9. –С.9-11.

5. Кшникаткина, А.Н. Нетрадиционные кормовые культуры: учебное пособие/А.Н. Кшникаткина, В.А. Гущина, А.А. Галиуллин и др. -Пенза: РИО ПГСХА, 2005. -240 с.

6. Кшникаткина, А.Н. Биологизация возделывания ярового ячменя и овса / А.Н. Кшникаткина, А.А. Галиуллин, С.А. Кшникаткин // Земледелие. -2005. -№ 4. -С. 22.

7. Кшникаткина А.Н. Урожайность яровой пшеницы в зависимости от предшественников / А.Н. Кшникаткина, А.А. Галиуллин // Зерновое хозяйство. -2005. -№ 5. С. 7-9.

8. Кшникаткина, А.Н. Приемы возделывания лядвенца рогатого / Кшникаткина А.Н., Гущина В.А., Галиуллин А.А. // Земледелие. 2005. -№ 6. -С. 26-27.

## ECONOMIC EFFICIENCY OF CULTIVATION OF WINTER TRITICALE ON VARIOUS PREDECESSORS

**A.A. Galiullin**

*FSBEI HE «Penza State Agricultural Academy»  
Penza, Russia*

The article shows the reduction in the cost of grain Osimo Treaty of Calais in the cultivation on perennial grasses as precursors.

**Key words:** winter triticales, bipolarization, predecessor, perennial leguminous grasses

УДК 33.1

## СОТРУДНИЧЕСТВО РОССИИ С МЕЖДУНАРОДНЫМИ БАНКАМИ РАЗВИТИЯ

К.П. Гукова, О.Г. Гисина

*Новороссийский филиал «Московского гуманитарно-экономического института», г. Новороссийск, Россия*

В данной работе рассмотрены многосторонние банки развития: их сущность и функции, сотрудничество России с ними со стороны заемщика и кредитора, а также перспективы вступления России в другие МБР.

**Ключевые слова:** многосторонние банки развития, Россия, сотрудничество, финансовая помощь, перспективы.

Сотрудничество России с международными банками развития весьма актуально на данный момент времени, так как наша страна активно участвует в международных проблемах. Деятельность Международных банков развития актуальна в первую очередь для развивающихся стран, которых в мире немало. Они характеризуются низким и средним уровнем доходов. Россия стоит на уровень выше по экономическому развитию, но ей еще есть к чему стремиться.

Многосторонние или международные банки развития (далее МБР) – категория международных финансовых организаций, специализирующихся на льготном финансировании инвестиционных проектов.

Их капитал, как правило, формируется за счет взносов стран-членов и заимствований на мировом финансовом рынке.[1]

Многосторонние банки развития, особенно банки с небольшим числом стран-членов, выступают в качестве представителей интересов своих стран.

Впервые о международных банках развития заговорили в послевоенный период. Тогда многие банки развития были созданы в начале 1950-х годов. Главной целью их создания было скорейшее восстановление экономики стран.

Многосторонние банки развития создаются и сейчас для восстановления, поддержания и улучшения экономик, а также для восстановления стран после стихийных, военных и других бедствий. «С момента своего основания в 1966 году, АБР был обусловлен вдохновением и преданностью делу по улучшению жизни людей в Азии и Тихоокеанском регионе» – так говорится на официальном сайте Азиатского банка развития о причине его создания.

В настоящее время в список банков развития входят такие международные банки, как:

- Азиатский банк развития
- Африканский банк развития
- Восточноафриканский банк развития
- Евразийский банк развития
- Европейский банк реконструкции и развития
- Европейский инвестиционный банк
- Исламский банк развития
- Карибский банк развития
- Межамериканский банк развития
- Международный банк реконструкции и развития
- Международный инвестиционный банк
- Северный инвестиционный банк
- Черноморский банк торговли и развития,
- и многие другие.

Следует отметить, что от коммерческих банков МБР отличаются особым режимом деятельности. Они выступают в качестве наднациональных организаций, членами которых являются, как правило, государства или международные организации, поэтому функционирование институтов развития не подпадает под действие законодательства стран-членов. [2]

Для международных банков развития главная функция состоит в финансировании крупных проектов, направленных на развитие отдельных отраслей экономики страны-заемщика. Банки развития не финансируют убыточные проекты, им присущ тщательный подход к анализу финансовых составляющих проектов, основным требованием к которым является их положительная чистая приведенная стоимость. [2]

Из всего вышеперечисленного можно выделить несколько главных функций, которые выполняют многосторонние банки развития:

1. Способствование экономическому развитию и сокращению уровня бедности путем предоставления кредитов, грантов, гарантий, технической помощи, а также оказания консультационных услуг;

2. Поддержание роста национальной экономики страны-участницы;

3. Стимулирование экономической интеграции между странами-участницами;

4. Смягчение влияния кризисных потрясений на экономики стран-участниц и содействие выходу из кризиса.



МБР предлагают множество режимов кредитования. Так, например, льготный режим кредитования в основном предоставляется развивающимся и наименее развитым странам.

По словам Анны Абалкиной, к.э.н., научного сотрудника Центра проблем интеграции Института экономики РАН: «Однако “демпинговые” условия финансирования могут отвлечь наиболее эффективные и прибыльные проекты от коммерческих кредитных организаций, что противоречит миссии многосторонних банков развития.

В этих условиях институты развития берутся инвестировать в реализацию тех неубыточных проектов, в которых не заинтересованы коммерческие банки, тем самым выступая в качестве дополнительного инструмента по отношению к нормальной коммерческой практике». [2]

В настоящее время уровень сотрудничества Российской Федерации с международными банками развития далек от идеального, но это не означает, что список МБР, в которые наша страна входит, так уж короток.

Сейчас Россия является членом таких банков развития, как:

- Азиатский банк инфраструктурных инвестиций (АИВ) с 14 апреля 2015
- Евразийский банк развития (ЕАБР)
- Европейский банк реконструкции и развития (ЕБРР)
- Международный банк реконструкции и развития (МБРР)
- Международный инвестиционный банк (МИБ)
- Новый банк развития БРИКС (NDB BRICS)
- Черноморский банк торговли и развития (ЧБТР)

Следует отметить, что в создании ЕАБР, NDB BRICS и МИБ Россия принимала непосредственное участие.

Несмотря на членство в таких крупных финансовых организациях, в РФ есть и свои крупные банки развития (Банк развития и внешнеэкономической деятельности (Внешэкономбанк), ЕБРР и другие).

Как и в любой другой экономической деятельности, в сотрудничестве с международными банками развития существуют положительные и отрицательные стороны.

Рассмотрим плюсы и минусы сотрудничества России с МБРР на примере утвержденных проектов за период 2012-2015гг.

За анализируемый период их оказалось всего 5. Четыре проекта до сих пор активны и один находится в статусе «закрыт»: [6]

1. «Проект по борьбе с лесными пожарами в России» утвержден 20 сентября 2012 года, имеет статус «активный», общая стоимость проекта – 121,26 млн долл. США, дата завершения – 31 января 2018

года. Данные по проекту: заемщик – правительство РФ, сумма займа у МБРР = 40 млн долл. США Условия: срок погашения = 18 лет; досрочно = 5 лет.

2. «Проект Развития Микрофинансирования» утвержден 31 января 2013 года, имеет статус «закрытый», общая стоимость проекта – 40,3 млн долл. США, дата завершения – 31 декабря 2017 года. Данные по проекту: заемщик – министерство финансов РФ, сума займа у МБРР = 20 млн долл. США Условия: срок погашения = 18 лет; досрочно = 5 лет.

3. «Public Finance Management Technical Assistance Project» («Проект Технической Помощи Органам Управления Государственными Финансами») утвержден 13 сентября 2013 года, имеет статус «активный», общая стоимость проекта 133,57 млн долл. США, дата завершения – 31 декабря 2017 года. Данные по проекту: заемщик – министерство финансов РФ, сумма займа у МБРР = 50 млн долл. США Условия: срок погашения = 18 лет; досрочно = 5 лет.

4. «Russia Hydrometeorological Services Modernization» («Модернизация Гидрометеорологических Служб России») утвержден 17 сентября 2013 года, имеет статус «активный», общая стоимость проекта 139,5 млн долл. США, дата завершения – 31 декабря 2018 года. Данные по проекту: заемщик – правительство РФ, сумма займа у МБРР = 60 млн долл. США Условия: срок погашения = 18 лет; досрочно = 5 лет.

5. «Promoting Youth Inclusion in The North Caucasus» («Содействие адаптации молодежи на Северном Кавказе») утвержден 19 ноября 2013 года, имеет статус «активный», общая стоимость проекта 1 млн долл. США. Точная дата завершения неизвестна, поэтому можно утверждать, что Россия пока отложила этот проект, хотя и получила одобрение. Данные по проекту: заемщик – подлежит определению.

Внешний долг нашей страны Международному банку реконструкции и развития на 1.10.2014г. составляет 933 млн долл. США.

Перспективой сотрудничества между Россией и МБРР являются гарантийные операции, которые не входят в лимит заимствований и не увеличивают объем внешнего долга России. Одной из главных задач в данном сотрудничестве является решение экологических проблем.

В соответствии с решением российского Правительства в июле 2000 г. Международный банк реконструкции и развития включен в состав Консультативного совета по иностранным инвестициям в России. [4]

Также Россия активно сотрудничает с еще одним крупным международным банком развития, таким, как Европейский банк реконструкции и развития.

ЕБРР можно фактически назвать одним из крупнейших инвесторов в реальный сектор российской экономики.

В конце 2002 г. он подписал рекордный за всю историю Банка кредит на сумму 234 млн евро на проект защиты Санкт-Петербурга от наводнений. [4]

У Европейского банка развития есть также специальные программы, ориентированные на расширение регионального аспекта его деятельности в России, важнейшими из которых являются Программа региональных фондов венчурного капитала, Российский фонд поддержки малого бизнеса, Фонд уставных капиталов малых предприятий.

В 2014 году Европейский банк реконструкции и развития должен был профинансировать 11 достаточно крупных проектов в России на общую сумму больше 50 млрд руб., но в связи с вводом санкций против нашей страны было принято решение о прекращении финансирования. [5]

Несмотря на данное решение, были одобрены и подписаны договора по трем проектам:

1. Компания запросившая финансирование – «Монетка»; размер финансирования – 4,1 млрд руб.; суть проекта – расширение розничной торговой сети, строительство распределительных центров, улучшение логистики.

2. Компания запросившая финансирование – «Хухтамаки» (финская Nuhtamaki); размер финансирования – 0,8 млрд руб.; суть проекта – расширение производства и пополнение оборотного капитала.

3. Компания запросившая финансирование – «Лента»; размер финансирования – 4,6 млрд руб.; суть проекта – финансирование инвестпрограммы на 2014-2015 год.

В программах международного кредитования присутствуют как плюсы, так и минусы.

**Плюсы:**

1. Привлечение заемных средств может помочь с покрытием дефицита госбюджета, расширением производства, улучшением социальных, экономических и др. условий.

2. Улучшение экономического взаимодействия между странами (как стран-кредиторов, так и стран-заемщиков).

3. Расширение политических возможностей.

4. Меньшая стоимость заимствований на международном рынке.

5. На международном кредитном рынке можно заимствовать гораздо большие суммы, чем на внутреннем (правда, под гарантии государства).

6. При международном кредитовании используют льготные периоды, срок использования кредита и срок погашения, что увеличивает срок возврата.

**Минусы:**

1. Кредитор может влиять на политику страны-заемщика в отношении экономических преобразований, как это делает МВФ. Страна или банк-кредитор может выдавать коммерческие кредиты с условием, что товары на сумму выданного кредита будут приобретены у конкретных фирм. Известен пример с многолетним кредитным и экономическим эмбарго в отношении Кубы.

2. Срок заимствования. Поведение страны как проблемного заемщика может оказать отрицательное влияние на имидж страны, а также может вызвать ряд запретов на кредитные отношения с данной страной со стороны стран-кредиторов.

3. Для любой страны преобладание заемных средств над собственными отрицательно сказывается на экономике, так как это будет означать, что в стране недостаточно инвесторов, либо происходит отток денежных средств за границу, то есть в стране плохие условия для инвестирования.

Политика сотрудничества России с международными банками развития успешно продолжена вступлением страны в 2014-15 гг. в два недавно созданных банка развития. Это Новый банк развития БРИКС (NDB BRICS) и Азиатский банк инфраструктурных инвестиций (АИВ). Так как эти международные банки развития были созданы относительно недавно, нельзя точно проанализировать их деятельность. Мы только предполагаем, что сотрудничество России принесет в будущем положительные результаты как в целом нашей стране, так и другим странам, взаимодействующим с ними.

Главными целями в Новом банке развития БРИКС являются: улучшение и поддержание экономик стран БРИКС, а также развивающихся стран за счет финансирования инфраструктурных проектов. В Азиатском банке инфраструктурных инвестиций – стимулирование финансового сотрудничества в Азиатском и Тихоокеанском регионе, финансирование инфраструктурных проектов.

Важной особенностью создания АИВ является его независимость от влияния США на решение экономических проблем.

Отличия между АИВ и NDB BRICS существуют и они весьма значительны. «NDB создан на пятерых членов БРИКС, его деньги – для

БРИКС и развивающихся экономик, чтобы закачивать их в инфраструктурные и другие длинные инвестпроекты устойчивого развития. Но действовать он будет по всему миру. В АШВ – множество стран-участниц, в том числе Франция и Великобритания, но инфраструктурное финансирование — внутри азиатского региона», – четко выделяет эти отличия Яков Миркин в своем интервью журналу «Эксперт».

Мы полагаем, что России следует расширять сотрудничество с МБР за счет вступления и в другие международные банки развития, например в Азиатский банк развития (АБР).

#### ***Россия и АБР. [4]***

Россия имеет право на вступление в АБР. Это позволило бы участвовать в финансируемых Банком проектах. Обладая высоким научно-техническим потенциалом, Россия вполне может претендовать на победу в тендерах по проектам, особенно тем, которые планируются в СНГ. В случае вступления в АБР получение Россией статуса реципиента представляется маловероятным, так как одна из целей создания банка – борьба с бедностью, а Россия по международной классификации не принадлежит к бедным странам.

Следует отметить, что АБР довольно крупный региональный банк развития. Он был создан в 1966 году, чтобы стимулировать рост экономики в Азии и на Дальнем Востоке. В нем состоят 48 региональных стран и 19 нерегиональных. Считая с 1998 по 2014 год, он в среднем выполняет 381 проект в год. На 14.04.2015 год на счету банка уже 19 проектов. Его приоритетные сферы вложения – транспорт и связь, промышленность, энергетика, сельское хозяйство, финансовый сектор, а также помощь странам при стихийных бедствиях.

Мы считаем, что вступление в АБР было бы полезно нашей стране. Это помогло бы нам развивать сельское хозяйство, улучшить инфраструктуру, промышленность.

Подводя итог, можно сделать вывод, что сотрудничество России с международными банками развития приносит положительные результаты для экономического и социального развития нашей страны. Выгода заключается и в расширении связей между странами в их взаимодействии, так как зачастую банки развития действуют по согласованному решению стран-участниц. При этом следует помнить, что Россия на международном рынке в настоящее время является нетто-кредитором и уровень доверия к ней высок.

Чем шире участие Российской Федерации в международных финансовых институтах, тем выше кредитный рычаг, который может получить страна для активизации процессов развития. Учитывая введение международных экономических санкций против России, мы

полагаем, что следует активизировать создание международных банков в рамках СНГ и стран ближнего зарубежья, и в регионах Азии, что сделает процесс развития более эффективным и независимым.

#### Список использованных источников.

1. сайт «Академик», словари и энциклопедии; режим доступа <http://dic.academic.ru/dic.nsf/ruwiki/1318377>.
2. Анна Абалкина «Роль многосторонних банков развития в содействии экономической интеграции»; режим доступа [http://www.imerieurasia.ru/baner/Continent%20of%20Partnership\\_2006\\_December.pdf](http://www.imerieurasia.ru/baner/Continent%20of%20Partnership_2006_December.pdf).
3. Спивачевский П.М. «Банки развития и их роль в формировании единого Евразийского экономического пространства», сайт «Экономическая библиотека»; режим доступа <http://economy-lib.com/banki-razvitiya-i-ih-rol-v-formirovanii-edinogo-evraziyskogo-ekonomicheskogo-prostranstva>.
4. «Глава 23. Международные финансовые организации в мировой экономике», сайт «Библиотека Гумер»; режим доступа [http://www.gumer.info/bibliotek\\_Buks/Econom/world\\_econom/23.php](http://www.gumer.info/bibliotek_Buks/Econom/world_econom/23.php).
5. Д. Пузырев, К. Бусько «Российские компании сворачивают инвест-проекты из-за отказа ЕБРР в финансировании» режим доступа <http://rbcdaily.ru/politics/562949992018788>.
6. сайт Всемирного банка; режим доступа <http://www.worldbank.org/eca/russian/>.
7. сайт Азиатского банка развития; режим доступа <http://www.adb.org/>.
8. сайт Министерства финансов РФ; режим доступа [http://www.cbr.ru/statistics/print.aspx?file=credit\\_statistics/iip\\_debt\\_14.htm&pid=svs&sid=itm\\_6162](http://www.cbr.ru/statistics/print.aspx?file=credit_statistics/iip_debt_14.htm&pid=svs&sid=itm_6162).
9. сайт Межамериканского банка развития; режим доступа <http://www.iadb.org/en/inter-american-development-bank,2837.html>.
10. статья «Банки развития и государство в современной архитектуре мирового развития»; режим доступа <http://ecsocman.hse.ru/data/2011/09/22/1267453764/2.pdf>.
11. Интервью с Я. Миркиным «Китай банкуют: еще одна альтернатива бреттон-вудским институтам», Журнал «Эксперт» № 15 (941) 6-12 апреля 2015; режим доступа <http://expert.ru/expert/2015/15/kitaj-bankuet-esche-odna-alternativa-bretton-vudskim-institutam/>.

## **RUSSIAN COOPERATION WITH INTERNATIONAL DEVELOPMENT BANK K.P. Gukova, O.G. Gisina**

*Novorossiysk branch of "the Moscow Humanitarian-Economic Institute",  
Novorossiysk, Russia*

The article presents the activity of multilateral banks for development: their essence and functions, the cooperation of Russia with them on the

part of the borrower and lender, as well as the prospects for Russia's joining the other MDBs.

**Keywords:** The multilateral development banks, Russia, cooperation, financial aid, the prospects.

**УДК 631.15:658.562.4**

## **ВНУТРЕННИЙ КОНТРОЛЬ ЗАТРАТ НА ПРОИЗВОДСТВО ПРОДУКЦИИ ЗЕРНОВЫХ КУЛЬТУР**

**Т.В. Зубкова**

*ФГБОУ ВО Пензенская ГСХА  
г. Пенза, Россия*

В статье предложен алгоритм проведения внутреннего контроля затрат в процессе выращивания и хранения зерновых культур

**Ключевые слова:** внутренний контроль, затраты, отчетность, зерновое производство, планирование.

Цель внутреннего контроля затрат на производство продукции зерновых культур заключается в составлении обоснованного мнения относительно достоверности и полноты информации о себестоимости зерновых культур, отраженной в бухгалтерской (финансовой) отчетности и пояснениях к ней.

При этом в процессе проверки затрат на производство зерновой продукции необходимо решить следующие задачи контроля:

- оценка обоснованности объектов контроля затрат на выращивание и хранение зерновой продукции;
- подтверждение достоверности оформления и отражения в учете расходов: на приобретение семян, удобрений, средств защиты растений, ГСМ, за счет собственных и бюджетных средств; на обеспечение качественного выращивания и хранения зерновых культур; по процентам за пользование заемными средствами;
- оценка качества инвентаризации незавершенного зернопроизводства;
- арифметический контроль показателей себестоимости по данным сводного учета затрат на производство.

До начала документальной проверки изучаются организационные и технологические особенности предприятия, специализация, масштабы и структуру каждого вида его производственной деятельности, поскольку это обосновывает применяемый на практике метод учета производственных затрат и вариант сводного учета затрат, а также

определяет необходимость выделения объектов контроля затрат в разрезе цикла зернопроизводства.

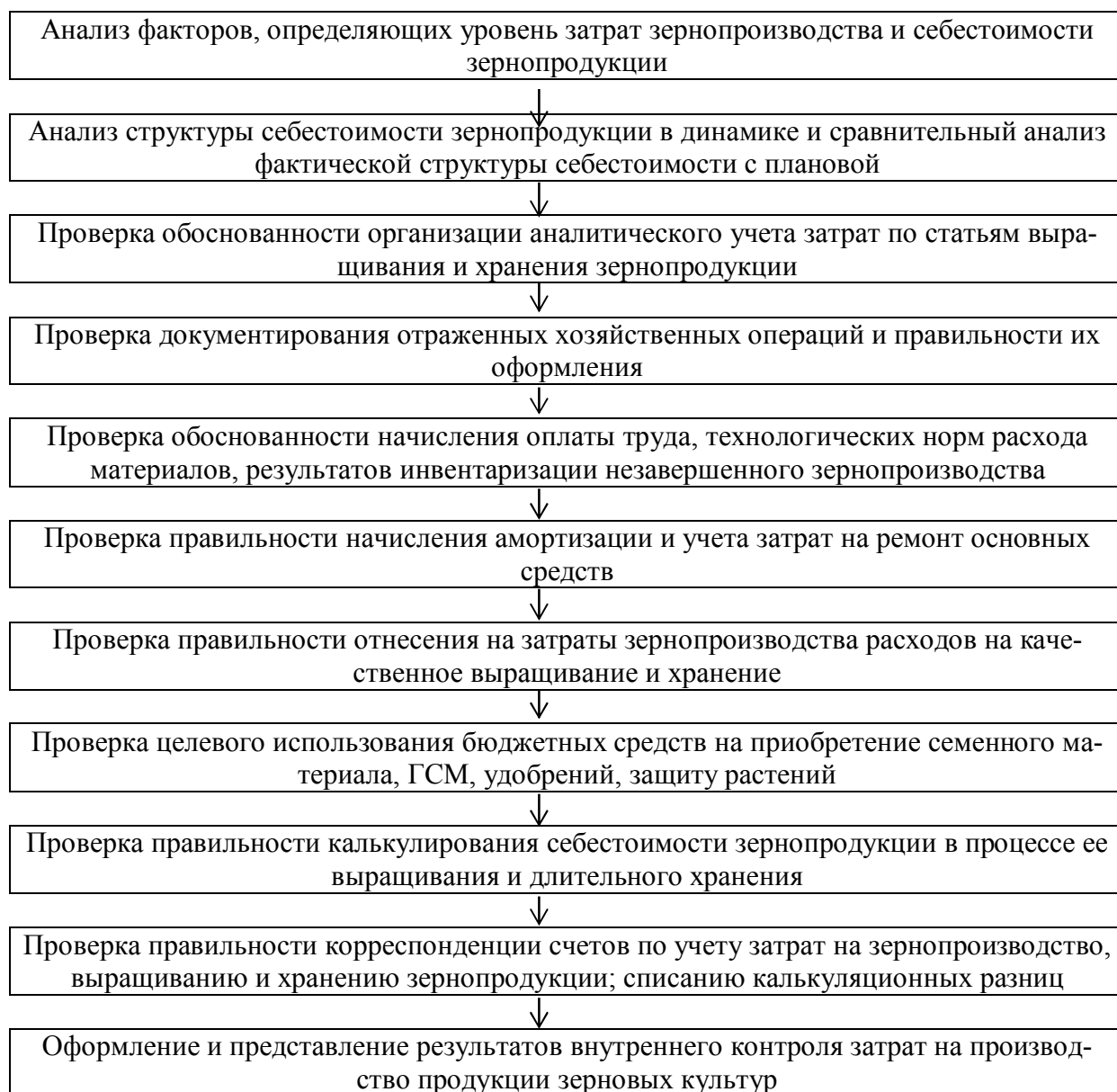


Рисунок 1 – Рекомендуемый алгоритм проведения внутреннего контроля затрат в процессе выращивания и хранения зерновых культур

Так на практике объекты проверки обычно выделяются по структуре баланса. Однако особенности технологии по выращиванию и хранению зерновых культур обуславливают проведение внутреннего контроля по циклам зернопроизводства:

- выращивание зерновых культур: осенне-зимние работы; весенние работы; весенне-летние работы; работы по сбору зерновых культур;



- длительное хранение зерновых культур.

Поэтому объектами внутреннего контроля рекомендуем считать затраты на проведение работ по выращиванию и хранению зерновых культур: затраты незавершенного производства; затраты отчетного периода.

Учитывая цель внутреннего контроля, контроль затрат на производство зерновой продукции следует проводить в следующей последовательности (рисунок 1).

Для проведения внутреннего контроля затрат на выращивание и хранение зерновых культур необходимо организовать службу внутреннего контроля, задачами которой являются:

1. Определение оптимального состава, структуры внутреннего контроля в соответствии с размером сельскохозяйственной организации.

2. Подбор квалифицированного персонала службы.

3. Разработка внутренних регламентов, инструкций.

Разработка специализированного программного обеспечения внутреннего контроля, учитывающего особенности сельскохозяйственного производства.

Обязательной составляющей контроля затрат является его планирование. В процессе планирования необходимо рассмотреть множество аспектов, для того чтобы разработать и оформить документально общий план контроля затрат на зернопроизводство, оценить предполагаемый масштаб и порядок действий, составить программу контроля, определить характер, объем и временные рамки.

Немаловажным является правильный выбор источников информации для проведения контроля затрат, в качестве которых следует использовать не только учетные, но и внеучетные источники. При этом на основном этапе контроля затрат зернопроизводства следует использовать специальные формы первичных документов и внутренней отчетности.

## **INTERNAL CONTROL PRODUCTION COSTS GRAIN**

**T.V. Zubkova**

*FSBEI HE «Penza State Agricultural Academy»  
Penza, Russia*

An algorithm of internal cost control in the process of growing and storing crops.

**Keywords:** internal control, cost accounting, grain production, planning

УДК 334:338.24

## АСПЕКТЫ РАЗВИТИЯ МАЛОГО БИЗНЕСА В УСЛОВИЯХ ЭКОНОМИЧЕСКОГО КРИЗИСА

Н.В. Колганова

*ФГБОУ ВО Пензенская ГСХА  
г. Пенза, Россия*

В статье отражены роль и функции малого бизнеса в экономике страны, а также основные проблемы с которыми сталкиваются малые предприятия в условиях нестабильной экономики.

**Ключевые слова:** бизнес, кризис, внешняя среда, малые предприятия, государственная поддержка.

Главными особенностями малого и среднего бизнеса являются: деятельность в хозяйственной сфере с целью получения прибыли, экономическая свобода, инновационный характер, реализация товаров и услуг на рынке, гибкость. А так же ограниченность его масштабов вызывает особый, личностный характер отношений между хозяином и работником, что позволяет добиваться действительной мотивации работы персонала и более высокой степени его удовлетворенности трудом. Относительно небольшие рынки ресурсов и сбыта не позволяют фирме оказывать сколько-нибудь серьезное влияние на цены и общий отраслевой объем реализации товара. В малом бизнесе присутствует персонифицированный характер отношений между предпринимателем и клиентами, т.е. малое предприятие рассчитано на обслуживание сравнительно узкого круга потребителей. Малые предприятия в основном полагаются на сравнительно небольшие кредиты банков, собственные средства и “неформальный” рынок капиталов (деньги друзей, родственников и т.д.). Также в малом бизнесе высока доля оборотного капитала по сравнению с основным фондом. Если у крупных предприятий это соотношение 80:20, то у малых оно составляет 20:80. Функциями малого предприятия, прежде всего, являются экономические, определяемые его ролью как, во-первых, работодателя; во-вторых – производителя продукции и услуг, в-третьих – катализатора научно-технического прогресса, в четвертых – налогоплательщика, в пятых – агента рыночных отношений.

Сфера деятельности малого и среднего бизнеса весьма обширна. Основными сферами деятельности малых предприятий являются торговля и общественное питание, сельское хозяйство, промышленность и строительство. Однако следует отметить, что самым распространенным видом является торговля и посредническая деятельность (бо-

лее 70%). Производственной деятельностью занимается примерно каждый десятый предприниматель, примерно столько же предоставляют населению транспортные, строительные и бытовые услуги, занимаются переработкой сельскохозяйственной продукцией. На рынке информационных, медицинских и риэлтерских услуг занято незначительное число малых предприятий.

Основными потребителями продукции и услуг малого и среднего бизнеса является местное население, а также жители ближайших городов и населенных пунктов. Помимо этого их продукцией и услугами пользуются частные фирмы и предприниматели, государственные учреждения и организации, торгово-посреднические организации.

Важная роль малого и среднего бизнеса заключается в том, что он обеспечивает значительное количество новых рабочих мест, насыщает рынок новыми товарами и услугами, удовлетворяет многочисленные нужды крупных предприятий, а так же выпускает специальные товары и услуги.

В существующих условиях рыночных отношений в России малый и средний бизнес являются одним из наиболее перспективных форм хозяйствования. Однако, малые и средние предприятия не занимают того места, которое им отводится в экономически развитых странах, где число таких предприятий составляет свыше 80% от общего числа предприятий. В этом секторе экономики в развитых странах занято две трети работающих, производится более половины ВВП. Россия значительно отстает от стран с рыночной экономикой по этим показателям. Доля малого предпринимательства в ВВП России составляет не более 10-11%, стоимость основных фондов промышленности – чуть более 3%.

Что же мешает развитию малого и среднего бизнеса в России на современном этапе?

На деятельность малых и средних предприятий в России оказывают влияние сразу несколько факторов. Их можно разделить на две группы: факторы внутренней среды, обусловленные особенностями предприятия, и факторы внешней среды.

Малые предприятия, как субъект управления в рыночной экономике, характеризуются, прежде всего, как неустойчивая предпринимательская единица, наиболее зависимая от колебаний рынка. А это значит, что непредвиденные неблагоприятные изменения внешней среды, например сложившийся неустойчивый курс рубля по отношению к иностранной валюте, наиболее негативно влияют на деятельность малого бизнеса. В то же время внешняя среда малых предприятий отличается собой в сравнении с крупным бизнесом, а также с гос-

ударственными экономическими структурами, особой степени неопределенности. Это объясняется тем, что малые предприятия, как правило, действуют на локальном рынке, который в отличие от рынков крупных корпораций характеризуется высокой степенью неопределенности. Ключевой особенностью внешней среды малого бизнеса является, его объективно подчиненная роль в системе отношений с государством, крупным бизнесом, финансово-кредитными институтами. А также имеется специфическая черта, которая связана именно с периодом радикальных реформ, - это исключительная подвижность внешней среды, возрастание скорости, с которой в окружении малого бизнеса происходят изменения. И все это серьезно затрудняет для предприятия возможности адекватного на них реагирования.

В настоящее время, по оценкам самих предпринимателей, в своей деятельности они сталкиваются с проблемами, такими как высокие налоги, дороговизна материально-технических средств, отсутствие кредитных ресурсов, что негативно сказывается на финансовом состоянии их предприятий. На сегодняшний день серьезным сдерживающим фактором является низкий платежеспособный спрос населения, которое является основным потребителем продукции услуг малого бизнеса. Как отмечают специалисты, главная черта современной пирамиды в России – формирование и хроническое воспроизводство масштабной бедности, которая на протяжении десятилетия охватывает более 30% населения страны. Среди них более 10% в обозримой перспективе не имеют шансов изменить свое материальное и общественное положение.

Отсутствие четкого механизма реализации государственных мер по поддержке малого бизнеса, затруднения в получении кредитов, производственных помещений и материальных ресурсов поставили малые предприятия в неравное положение с крупными. Это привело к сокращению их роста и к ориентации преимущественно на торгово-закупочную и посредническую деятельность. Анализ развития предпринимательства показывает, что доля предприятий, работающих в сфере торговли и посреднических услуг, занимает доминирующее положение.

Кроме того, существует большое количество предприятий, зарегистрированных как производственные или многоцелевые (выпуск товаров народного потребления, оказания различных услуг), но тем не менее занимающихся торгово-посреднической деятельностью как основной.

Высокие налоги, всевозрастающая арендная плата за помещение и оборудование, отсутствие фондового рискованного капитала - все это

затрудняет продолжение эффективной деятельности и вынуждает направлять основные усилия не на расширение производства, а на борьбу за выживание.

Но главной причиной слабого развития малых предприятий является низкий уровень финансовой обеспеченности большинства малых предприятий вследствие трудностей с первоначальным накоплением капитала, невозможность получения кредитов на приемлемых условиях, неэффективность налоговой системы.

Негативное воздействие на развитие малого бизнеса в сфере материального производства оказывают неразвитость производственной инфраструктуры, нехватка специализированного оборудования, слабость информационной базы.

Существует и ряд других проблем, которые неблагоприятно влияют на развитие малого предпринимательства, такие, например, как: несовершенство нормативно-правовой базы; трудности при решении финансово-кредитных вопросов; проблемы, связанные с получением деловой информации и т.д.

Еще одной из не менее важной проблемы является низкая квалификация самих предпринимателей и наемных работников. Некомпетентность управляющих или недостаточная способность персонала принимать решения стала главной причиной разорения малых фирм. Хотя в целом в стране, и в том числе в Пензенской области разрабатываются специальные программы управленческой поддержки малого бизнеса, созданы центры развития и «инкубаторы» мелкого бизнеса.

Усилия предпринимателей по преодолению указанных проблем направлены в основном на улучшение технологии, снижении затрат, повышение профессионального уровня работников.

Государство же, по мнению предпринимателей, должно направлять свои усилия на снижение налогов (64%), обеспечение доступности кредитов (62,8%), совершенствование законодательства (51,2%), резкое сокращение числа контролирующих инстанций (47,2%), защиту прав собственника (36,8%), искоренение коррупции и произвола чиновников (31,6%).

В России по мере развития малого и среднего бизнеса и укрепления рыночных отношений возникли общественные организации малого и среднего предпринимательства, например, Союз предпринимателей России.

Существуют также федеральные и местные фонды финансовой помощи, основной задачей которых является стимулирование развития приоритетных производственных видов деятельности малых

предприятий. Ежегодно проводятся различные экономические форумы, посвященные проблемам малого предпринимательства как на федеральном, так и на местном уровнях.

В последние годы широко исследуются вопросы о наиболее эффективных и формах и методах государственной поддержки, не подрывающих основ предпринимательства и интересов частного собственника, и одновременно способных оказывать реальную помощь в становлении и развитии малого предпринимательства в России.

Важным инструментом государственной поддержки малым предприятиям в большинстве промышленно развитых стран является система государственных заказов.

Данная форма отношений позволяет обеспечить малому бизнесу гарантированный рынок сбыта, ускорить процесс накопления капитала, расширить производственные мощности, укрепить конкурентоспособность, модернизировать оборудование и многое другое.

К сожалению, в России сложилась парадоксальная ситуация, когда происходит постоянный рост количества разнообразных структур поддержки малого и среднего бизнеса, формируются все новые общественные движения – союзы, ассоциации, объединения, а бюджетная поддержка малого предпринимательства постоянно сокращается. Опыт развития малого предпринимательства показал, что недостаточная эффективность различных форм государственной поддержки в России во многом вызвана слабой подготовленностью данного сектора экономики к ее восприятию.

В перспективе государство, в принципе как любой кредитор, должно четко представлять и уменьшать свои риски, для чего следует упорядочить, координировать, контролировать финансовые средства, направляемые на малый бизнес через различные структуры.

## **ASPECTS OF DEVELOPMENT OF SMALL BUSINESS IN CONDITION OF ECONOMIC CRISIS**

**N.V. Kolganova**

*FSBEI HE «Penza State Agricultural Academy»  
Penza, Russia*

The article describes the role and functions of small business in the economy of the country and the main problems faced by small enterprises in conditions of unstable economy.

**Keywords:** business, crisis, external environment, small businesses, state support.

УДК 631.158:658.531

## НОРМАТИВНЫЕ ИЗДЕРЖКИ ПРОИЗВОДСТВА КАК ОСНОВА ФОРМИРОВАНИЯ КОНКУРЕНТОСПОСОБНОСТИ СЕЛЬСКОХОЗЯЙСТВЕННЫХ ОРГАНИЗАЦИЙ

О.В. Лаврина

ФГБОУ ВО Пензенская ГСХА  
г. Пенза, Россия

В статье акцентируется внимание на том, что благодаря определению нормативов издержек на производство сельскохозяйственной продукции можно определить объективную основу для установления цен и выявления возможности для повышения конкурентоспособности и рентабельности производимой продукции.

**Ключевые слова:** издержки производства, нормативы затрат, нормативная себестоимость, конкурентоспособность

Эффективное функционирование и устойчивое развитие сельскохозяйственных организаций во многом определяется конкурентными возможностями производимой ими продукции. Успех производства наряду с объемами продаж и уровнем цен в значительной степени определяется размерами издержек на производство реализуемой продукции, т.е. ее конкурентоспособностью по себестоимости.

Сущность издержек производства как экономической категории состоит в том, что они аккумулируют в себе в денежной форме все расходы предприятия по производству и реализации продукции, возмещение которых необходимо предприятию для осуществления процесса простого воспроизводства.

Неэффективное (а значит, и неконкурентоспособное) производство имеет место тогда, когда производители не могут добиться производства продукции при минимальных издержках на производство. Вследствие того, что рассчитывать на резкое повышение цен в условиях низкого платежеспособного спроса населения нет оснований, актуальным является вопрос использования действенных методов управления издержками с целью определения рациональных направлений использования имеющихся ресурсов.

Для успешной деятельности сельскохозяйственных организаций в условиях конкуренции и предотвращения угрозы банкротства целесообразным является разработка нормативов издержек на производство, отвечающих современным условиям хозяйствования. Понятие «нормативные издержки» связано с расчетом норм и нормативов затрат на производство продукции. Нормативные издержки ориентиру-

ют предприятие на будущее и в то же время являются средством оценки происходящих изменений в производственной деятельности с точки зрения влияния на прибыль.

В объективно сложившихся условиях деятельности отдельного предприятия нормативы устанавливают максимально допустимый уровень затрат и вместе с тем минимальную цену продажи производимой продукции.

Для расчета нормативных затрат важное значение имеет нормативная база, обоснованные нормы и нормативы затрат труда и материальных средств в натуральном и стоимостном выражении.

Особое значение имеют первичные элементы нормативной базы – нормы выработки, расхода горючего, нормы обслуживания, которые в значительной степени связаны с уровнем организации и управления производством.

При отсутствии обоснованных норм следует использовать показатели типичных хозяйств данного региона. Информационной базой являются данные технологических карт, а также показатели фактически достигнутого уровня производства типичными эффективно работающими предприятиями.

Расчет нормативных затрат по отдельным элементам издержек проводится на 1 га посевов, на 1 голову животных и на единицу отдельных видов продукции растениеводства и животноводства. Технологические особенности производства растениеводческой и животноводческой продукции накладывают отпечаток и на разработку нормативов производственных затрат.

Приведем пример алгоритма расчета нормативов прямых затрат по их видам в молочном скотоводстве, используя данные ЗАО «Константиново» Пензенского района.

При определении суммы на оплату труда с отчислениями используется норматив затрат на оплату труда, установленный из планируемого объема производства продукции и расценки за единицу продукции. Применяют разные расценки по оплате труда, в зависимости от продуктивности, возраста, технологии их содержания и т.д. Исходя из расценок и нормативного объема производства продукции животноводства, определяют сумму оплаты труда основным работникам. Кроме основных рабочих, на обслуживании животных занят вспомогательный персонал: электрики, сантехники, слесари-ремонтники и подсобные рабочие. Их труд оплачивается повременно или по расценке за центнер продукции. Следовательно, в расчет норматива затрат на оплату труда необходимо включить не только основной персонал, но и вспомогательный.



Для того чтобы рассчитать стоимость кормов, используют рацион кормов и цены на их виды. Норматив затрат по кормам устанавливают на основе дневного рациона кормления в расчете на одну корову и производственного задания.

На основе рациона заведующий фермой определяет потребность кормов на месяц на планируемое среднемесячное поголовье животных в фактической живой массе продуктивности и питательности в центнерах кормовых единиц.

Норматив затрат на водоснабжение устанавливают исходя из зоотехнических норм потребления воды в сутки при стойловом содержании. Для расчета месячной нормы воды количество кормодней умножают на норму потребности воды. Количество воды в кубических метрах умножают на учетную цену и получают норматив затрат по водоснабжению для подразделения.

Для определения норматива расходования электроэнергии исчисляют общий расход электроэнергии по всем электроустановкам, имеющимся на ферме. Расчет электропотребления ведут по помещениям, последовательно указывая по каждому из них все виды электропотребляющих установок, их количество, единичную и общую мощность, число часов работы в сутки по периодам в год, коэффициенты загрузки мощности.

Норматив по амортизационным отчислениям основных средств определяют на год с разбивкой по месяцам, исходя из плановой амортизации с учетом поступления и выбытия основных средств.

Норматив затрат по ремонту основных средств определяют на основе плановых ведомостей дефектов на ремонт, которые позволяют установить потребности материалах, запасных частях, затратах труда. Используя ведомости дефектов, составляют сметы затрат на ремонт по каждому объекту основных средств и общую по центру ответственности.

При расчете норматива на подстилку для дойного стада используют норму подстилки на 1 голову скота в сутки в зависимости от вида подстилки.

Норматив на ветмедикаменты определяют по нормам расхода ветмедикаментов на 1 голову. Норматив на искусственное осеменение животных определяется согласно плану случек и отелов и нормам расхода на искусственное осеменение одной головы.

Установленные нормативы прямых затрат суммируются и определяется общий норматив затрат и норма затрат на 1 голову, единицу произведенной продукции (табл. 1). Расчет нормативов производился при среднемесячном поголовье 1430 голов и валовом надое 5714 ц.

Таблица 1– Совокупный норматив прямых затрат на производство молока

Элементы затрат	Норматив затрат – всего, руб.	На 1 голову, руб.	На 1 ц молока, руб.
1. Материальные ресурсы	3 296 771	1720,4	430,3
в том числе			
1.1 Корма	1 927 640	1348	337,4
1.2 Медикаменты	378 100	264,4	66,1
1.3 Электроэнергия	113 082	79,1	19,7
1.4 Подстилка	15 954	11,1	2,7
1.5 Искусственное осеменение	25 445	17,8	4,4
2. Оплата труда с отчислениями на социальные нужды	1 311 500	917,4	229,5
3. Содержание основных средств	2 971 381,80	1672,3	418,4
3.1 Амортизация	2 259 961,45	1580,4	395,5
3.2 Текущий ремонт основных средств	131 081,80	91,96	22,9
4. Водоснабжение	35 721	24,98	6,5
Итого прямых затрат	6 198 485,3	4335,1	1084,7

Таким образом, расчет нормативных затрат позволяет определить объективный уровень затрат на производство продукции как в целом, так и по отдельным статьям и элементам затрат. Соблюдение принципа ограничения затрат на уровне обоснованных нормативов позволило бы поднять заинтересованность производителей в снижении затрат с целью дальнейшего повышения эффективности производства. Установление предельных затрат на сельскохозяйственную продукцию первой необходимости имеет большую экономическую и социальную значимость. Данный подход позволит определить реальную себестоимость продукции и обеспечит конкурентоспособность отечественной продукции.

**STANDARD PRODUCTION COSTS AS A BASIS  
FOR FORMATION OF COMPETITIVENESS  
AGRICULTURAL ORGANIZATIONS**

**O.V. Lavrina**

*FSBEI HE «Penza State Agricultural Academy»  
Penza, Russia*

The article focuses on the fact that, thanks to the definition of standards for the costs of agricultural production can define an objective basis for pricing and identifying opportunities to improve the competitiveness and profitability of their products.

**Keywords:** production costs, cost ratios, standard cost, competitiveness

УДК 330

## ВОЗМОЖНОСТИ КИБЕРМАРКЕТИНГА В РАЗВИТИИ БИЗНЕСА

А.А. Макарова

*ФГБОУ ВПО «Самарский государственный университет»  
г. Самара, Россия*

В настоящее время в сфере маркетинга широкое распространение приобретает направление кибермаркетинга. Способы его реализации мало отличаются от традиционных, однако применяются в виртуальном пространстве. Используя инструменты кибермаркетинга, специалисты способны анализировать качество предоставляемых услуг и увеличивать уровень продаж.

**Ключевые слова:** кибермаркетинг, маркетинговые инструменты, интернет-реклама, оптимизация.

Интернет является мощным инструментом для ведения любого бизнеса, поэтому встал вопрос о необходимости развития нового направления в маркетинге – кибермаркетинга, или Интернет-маркетинга. Данное направление было призвано объединить законы успешного поведения предпринимателя на традиционном рынке, с одной стороны, и законы, действующие в виртуальном пространстве, с другой.

Так как по Ф. Котлеру, маркетинг - вид деятельности, направленной на удовлетворение нужд и потребностей посредством обмена, то кибермаркетинг можно представить с двух позиций. С одной стороны, эта отрасль изучает процесс удовлетворения потребности человека в виртуальных продуктах, в частности, информации. С другой стороны, кибермаркетинг является составляющей комплекса маркетинга на протяжении всего производственного цикла с использованием информационных технологий.

Основные отличия системы кибермаркетинга заключаются в применяемых технологиях, построении комплекса маркетинговых коммуникаций в Сети Интернет, а также в методах и инструментариях сбора и анализа маркетинговой информации.

Как и в реальном, в виртуальном мире недостаточно просто создать свой продукт (сайт), необходимо, чтобы о нем узнали потенциальные потребители. Способы продвижения продукции в Сети не отличаются от традиционных: реклама, связи с общественностью, стимулирование сбыта, личные продажи.

Наиболее распространенным методом продвижения является оптимизация сайта под поисковые системы. Согласно статистике, 90%

пользователей задействуют при поиске необходимого ресурса поисковые машины и тематические каталоги. Чтобы страница попала в первую десятку релевантных (наиболее соответствующих) страниц, необходимо определить ключевые слова для продвигаемого сайта (т.е. слова, которые наиболее часто вводят пользователи по данной теме). Релевантность ключевых слов изучается с помощью статистики. Проводится также анализ конкуренции в поисковых системах по запросам, входящим в семантическое ядро, и анализ сайтов-конкурентов, имеющих хорошие позиции в поисковых системах по целевым запросам.

Другой вид Интернет-рекламы - баннер (прямоугольная картинка рекламного содержания). Существует несколько способов использования баннерной рекламы (службы обмена, баннерные сети, системы показа).

Для рекламы проекта можно использовать и электронную почту, в частности, поместить свою рекламу в списки рассылок. Существуют открытые рассылки (для всех желающих), закрытые (для людей определенного круга), бесплатные (существующие за счет энтузиазма создателей, спонсорской поддержки, платных рекламодателей), платные.

Дискуссионные листы в электронной почте создаются для обмена информацией, обсуждения вопросов на определенную тематику. В дискуссионный лист пишет не только автор рассылки, но и все желающие. На многих тематических сайтах имеется соответствующий их тематике набор веб-конференций, что позволяет начать свой поиск с крупных веб-сайтов, имеющих отношение к данному бизнесу.

Можно предложить посетителям сайта подписку на новостную рассылку и рассылку индивидуальных писем. Посылать письма с предложениями можно и нужно только тем пользователям, которым это предложение будет действительно интересно, только тогда оно будет по-настоящему эффективным. Чаще для сбора адресов используются тематические веб-конференции и каталоги.

При составлении текста рекламного объявления необходимо помнить о специфике российского веб-копирайтинга. Компания, владеющая сайтом, должна разместить на нем полную информацию о себе и своей деятельности, адрес электронной почты, возможно, фотографии руководства, аудио-сообщения для посетителей.

Очень сильным маркетинговым инструментом являются отзывы уже состоявшихся покупателей или заказчиков. Информация о сайте должна четко, конкретно и профессионально рассказывать о его преимуществах, но непосредственно хвалить товар должны только со-

стоявшиеся клиенты. Предлагаемые товары или услуги необходимо сопровождать гарантией на качество и эффективность, сделки должны быть абсолютно безрисковыми для клиента. Также обязательны исчерпывающие подробности о процедуре оплаты и получения товара или услуги.

Основным инструментом сбора и анализа маркетинговой информации выступает Интернет-статистика. При правильном использовании статистика в Сети позволяет проводить полноценные исследования рынка покупателей, дает оценку всем действиям предпринимателя и таким образом позволяет планировать бизнес и воплощать наиболее удачные решения.

Собранная информация начинается с обобщенных данных по количеству посетителей и времени их пребывания на сайте и заканчивается сведениями о программном обеспечении и установках на компьютере пользователя.

Пользователи идентифицируются по IP их компьютера или сервера, что, в свою очередь, позволяет вычислять местоположение (регион) посетителя. Кроме того, анализируются рефереры – те сайты или ссылки, по которым люди пришли на сайт. Итоговые данные объединяются в многочисленные отчеты, характеризующие аудиторию сайта и ее действия.

В общем и целом для кибермаркетинга важно учитывать как успешность обычных маркетинговых программ в Сети, так и оптимизацию Интернет-единицы. Интернет-статистика дает возможность что-то изменить в обоих указанных направлениях. Во-первых, можно существенно улучшить дизайн, навигацию и размещение ссылок на сайте.

Во-вторых, специалисты SEO (поисковой оптимизации) на основании полученных статистических отчетов способны повысить рейтинг сайта на крупнейших поисковых системах Рунета и продемонстрировать все результаты внесенных изменений.

Наконец, в-третьих, эти данные позволяют четко планировать и оценивать успешность рекламной компании. Верный анализ данных Интернет-статистики размещать рекламу на тех сайтах, которые приведут больше всего посетителей.

Основываясь на данных Интернет-статистики, специалист должен провести множество маркетинговых исследований в Сети и, соответственно, оценить существующую и спланировать дальнейшую стратегию электронного бизнеса. Полноценный и грамотный анализ отчетов доступен, по большому счету, только специалистам – аналитикам. Именно поэтому в последнее время в Рунете начал формиро-

ваться рынок услуг статистов-аналитиков. Он может проявляться как дополнительные возможности коммерческого статистического сервера или развиваться на базе многочисленных фирм, работающих в системе оптимизации веб-проектов.

Корпоративный сайт, являясь лицом компании и не всегда основным инструментом продаж, также помогает проводить маркетинговые исследования среди посетителей и возможных потребителей компании.

Компания получает возможность получения анонимных ответов, что позволяет людям откровеннее сообщать о возможных недостатках или высказывать свои предложения и пожелания.

Построение свободных, долгосрочных отношений с клиентами в условиях свободного выбора может существенно повлиять на качество оказываемых виртуальных сервис-услуг.

Однако анонимность и юридическая безнаказанность деятельности в Сети является основополагающей недобросовестности предоставляемых услуг в области электронной коммерции и навязчивой рекламы (спама).

В настоящее время, учитывая повышенную сложность оптимизации веб-сайтов под цели и задачи конкретных бизнес-проектов, становится все более целесообразным доверять создание сайта, который сможет качественно выполнить все эти функции, специализированным организациям - веб-студиям.

#### Список литературы:

1. Коберский Ю. Кибермаркетинг: результаты первых шагов. - 2005. <http://introweb.ru/articles/index.php>.

## **CYBERMARKETING OPPORTUNITIES IN THE DEVELOPMENT OF BUSINESS**

**A.A. Makarova**

*FSBEI HPE «Institution «Samara State University»  
Samara, Russia*

Currently in the field of marketing becomes widely spread direction of cybermarketing. The methods of its implementation differ little from traditional, however, apply in the virtual space. Using the tools of cybermarketing, specialists are able to analyze the quality of services and increase the level of sales.

**Keywords:** cybermarketing, marketing tools, Internet advertising, optimization.

УДК 330.1

## К ОПРЕДЕЛЕНИЮ ПРОЦЕНТНЫХ СТАВОК В МОДЕЛИ МАРКСА И МОДЕЛИ IS-LM

В.М. Мелкумян

*ГБОУ ВПО Московский городской педагогический университет  
г. Москва, Россия.*

В статье рассматривается определение переменных денежного рынка в модели IS-LM и модели Маркса.

**Ключевые слова:** макроэкономическое равновесие, неравновесие денежного рынка, процентная ставка, предложение на денежном рынке, спрос на денежный капитал, модель Маркса, модель IS-LM.

Модель IS-LM относится к базовым макроэкономическим моделям в современных учебниках, в которой обосновываются формы взаимосвязей макроэкономических переменных [4;5;6;9]. Альтернативой этой модели выступает модель Маркса. Составной частью макроэкономической модели Маркса и модели IS-LM выступает модель функционирования денежного рынка.

В модели IS-LM объяснение механизмов функционирования денежного рынка построено на использовании понятий спроса и предложения денег, которым оперирует теория равновесия денежного рынка [4;5;6;9]. Модель Маркса использует понятия спроса и предложения на деньги, которое принципиально отличается от определений модели IS-LM.

Но эти отличия в исходных определениях модели Маркса и модели IS-LM не получают необходимого рассмотрения у различных групп авторов курсов экономической теории.

Проф. В.Я.Иохин, В.Д.Руднев, Б.Ф.Андреев, А.В.Сорокин, Л.С.Тарасевич, А.А.Никифоров и другие марксистские и немарксистские авторы не выделяют отличий в определении в модели Маркса и модели IS-LM переменных денежного рынка, которые выражаются в отличиях в определениях равновесного и неравновесного состояния денежного рынка в данных моделях. Во-первых, проф. В.Я.Иохин, Л.С.Тарасевич, С.Ф.Серегина и другие названные авторы не выделяют исходных отличий в определении в модели Маркса и модели IS-LM понятий спроса и предложения на деньги. Во-вторых, проф. В.Я.Иохин, Л.С.Тарасевич, С.Ф.Серегина и другие названные авторы не выделяют отличий в определении в модели Маркса и модели IS-LM процентной ставки денежного рынка. В-третьих, проф. В.Я.Иохин, Л.С.Тарасевич, С.Ф.Серегина и другие названные авторы не выделя-

ют отличий в определении в модели Маркса и модели IS-LM состояния неравновесия денежного рынка. В-четвертых, проф. В.Я.Иохин, Л.С.Тарасевич, С.Ф.Серегина и другие названные авторы не выделяют отличий в определении в модели Маркса и модели IS-LM механизмов формирования предложения капитала на денежном рынке. В-пятых, проф. В.Я.Иохин, Л.С.Тарасевич, С.Ф.Серегина и другие названные авторы не выделяют отличий в определении в модели Маркса и модели IS-LM спроса на деньги со стороны активов. В-шестых, В.Я.Иохин, Л.С.Тарасевич, С.Ф.Серегина и другие названные авторы не выделяют отличий в определении в модели Маркса и модели IS-LM механизмов изменений процентных ставок в ситуациях перехода рыночной экономики от одного состояния макроэкономического неравновесия к другому.

Рассмотрим в данной публикации определение процентных ставок в модели IS-LM и модели Маркса. Начнем с определений модели Маркса. В модели Маркса участниками денежного рынка выступают кредиторы и заемщики, которым необходим денежный капитал. Процентная ставка денежного рынка в модели Маркса определяется как цена предложения денежного капитала его владельцами [1;2;3;7;8]. В исходной версии модели Маркса субъектами формирования предложения капитала выступали капиталисты-предприниматели, а в современной рыночной экономике к ним относятся и отдельные индивиды. В модели Маркса цена предложения денежного капитала определяет размеры спроса на него заемщиков. Соотношение спроса и предложения на капитал при исходной процентной ставке выступает отправным пунктом процесса изменения ставки процента и достижения временной ситуации “равновесия” денежного рынка.

В модели Маркса величина предложения денежного капитала и исходная процентная ставка определяют как независимые друг от друга переменные денежного рынка, что принципиально отличается от определений модели IS-LM. Величина предложения денежного капитала у капиталистов-предпринимателей в теории Маркса определяется размерами их свободного денежного капитала и их стремлением к получению максимального дохода на капитал, который не используется в данный момент для инвестиций.

Величина спроса на деньги для сделок в модели Маркса определяется величиной платежей, которые необходимы для продолжения производственного процесса и оплаты производственных ресурсов в период времени до получения очередных поступлений от продажи товаров. Спрос на деньги как на актив в теории Маркса представляет собой спрос предприятий и индивидов на резервы для непредвиден-



ных расходов и платежей, и не связан с величиной процентной ставки. Перейдем к определениям процентной ставки в модели IS-LM.

Проф. В.Я.Иохин, Б.Ф.Андреев и другие марксистские авторы не выделяют проблем в определении в модели IS-LM исходной (неравновесной) процентной ставки. В модели Маркса, как отмечено выше, исходная процентная ставка денежного рынка определяется как цена предложения денежного капитала владельцами сбережений. Но это определение процентной ставки несовместимо с определениями модели IS-LM. В модели IS-LM принимается, что процентная ставка текущего периода выступает как независимая переменная, а величина предложения капитала как зависимая переменная. Т.е. в этой модели процентная ставка текущего периода возникает на денежном рынке до формирования на нем предложения.

Но из этого положения модели следует вывод, что исходная процентная ставка не может рассматриваться как цена предложения капитала. Но в реальной рыночной экономике существуют ставки привлечения капитала, которые назначаются заемщиками капитала.

Но и это определение процентной ставки несовместимо с определениями модели IS-LM. Обратимся к положениям модели IS-LM, в которых определяются действия субъектов денежного рынка в ситуации неравновесия. Когда спрос на деньги выше предложения субъекты денежного рынка стремятся вывести из процентных активов те резервы, которые в них были размещены ранее, что вызывает рост процентной ставки.

И, наоборот, в ситуации превышения предложения денег над спросом субъекты рынка стремятся размещать резервы в процентные активы, что вызывает падение процентных ставок.

Но отправной точкой этих изменений процентных ставок в модели определяется ставка процентных активов, которая сформировалась в прошедший период времени, но не ставка привлечения капитала заемщиками текущего периода. Т.е. получается, что исходная ставка денежного рынка в определении модели IS-LM, которая, по допущению, существует на этом рынке в текущий период времени, не может рассматриваться и как ставка привлечения денежного капитала заемщиками. В итоге мы приходим к выводу, что исходная или начальная ставка в модели IS-LM не получает в ней обоснования как ставка размещения денежного капитала и как ставка привлечения денежного капитала.

Остается принять, что исходная процентная ставка денежного рынка в модели IS-LM должна рассматриваться как результат формирования предложения на денежном рынке в прошедший период вре-

мени. Но данная трактовка определения исходной процентной ставки денежного рынка делает необходимым решение следующих проблем. Во-первых, необходимо объяснить механизм формирования данной процентной ставки. Во-вторых, это определение противоречит определению процентной ставки в функции спроса на деньги как на актив, которая предполагает, что по этой ставке субъекты рынка могут реально размещать свои денежные резервы в текущем периоде. Т.е. и это объяснение исходной неравновесной процентной ставки оказывается неприемлемым.

В итоге оказывается, что исходная процентная ставка денежного рынка в модели IS-LM не получает логически непротиворечивого объяснения. Но это означает, что и все неравновесные процентные ставки денежного рынка в модели IS-LM невозможно объяснить. Т.е. получается, что исходный параметр денежного рынка, на котором построено объяснение механизма формирования неравновесного состояния денежного рынка, не получает объяснения в модели IS-LM. Это позволяет утверждать, что исходный пункт в доказательстве модели IS-LM движения денежного рынка к состоянию “равновесия” следует признать некорректным. А констатация этого положения означает и некорректность данного доказательства в целом.

#### Список использованных источников.

1. Андреев Б.Ф. Системный курс экономической теории. СПб.: Лениздат, 1998, 506с.
2. Баликоев В.З. Общая экономическая теория. М.: Омега-Л, 2010, 684 с.
3. Иохин В.Я. Экономическая теория: Учебник. М.: Экономистъ, 2004, -861 с.
4. Макроэкономика: учебник для бакалавров/ А.В.Аносова, И.А.Ким, С.Ф. Серегина. - М.: Издательство Юрайт, 2011, 522с.
5. Макроэкономика: учебник для бакалавров/под ред. А.С.Булатова. М.: Издательство Юрайт, 2014, 405с.
6. Никифоров А.А. Макроэкономика: научные школы, концепции, экономическая политика: учебное пособие. М.: Дело и Сервис, 2008, 534с.
7. Политическая экономия (экономическая теория): Учебник/ Под общей редакцией д.э.н., проф. В.Д. Руднева. 3-е изд. М.: “Дашков и К”, 2012. - 856 с.
8. Сорокин А.В. Теория общественного богатства. Основания микро- и макроэкономики: Учебник. М.: ЗАО “Издательство “Экономика”, 2009, - 587 с.
9. Экономическая теория: Учебник. /Под общ. ред. акад. В.И. Видяпина, А.И. Добрынина, Г.П. Журавлевой, Л.С. Тарасевича. -М.: ИНФРА-М, 2008, 747 с.

## TO DETERMINATION OF INTEREST RATES IN MODEL OF MARKSA AND MODEL IS - LM

V.M. Melkumyan

*SBEI HPE Moscow City Teachers Training University,  
Moscow, Russia*

In the article determination of variables of money-market is examined in the model of IS - LM and models of Marksa

**Keywords:** macroeconomic equilibrium, неравновесие of money-market, interest rate, suggestion at the money market, demand on a money capital, model of Маркса, model IS-LM.

УДК 339.138

## ПОВЫШЕНИЕ УДОВЛЕТВОРЕННОСТИ ТРУДОМ В МАРКЕТИНГЕ СЕЛЬСКИХ ТЕРРИТОРИЙ

Е.Н. Никифорова

*ФГБОУ ВО Пензенская ГСХА  
г. Пенза, Россия*

В статье рассмотрена взаимосвязь между повышением качественных характеристик трудовых ресурсов и устойчивым развитием сельских территорий, предложена система маркетинговых инструментов, направленных на развитие трудового потенциала

**Ключевые слова:** трудовые ресурсы, качественные характеристики, факторы, устойчивое развитие сельских территорий, маркетинг

Одной из стратегических задач маркетинга сельских территорий в современных условиях является стабилизация и развитие качественных характеристик трудовых ресурсов.

Качественные характеристики трудовых ресурсов страны, региона, поселения формируются в результате взаимодействия множества факторов, которые могут быть объединены в физическую, интеллектуальную и социальную составляющие.

Психофизиологические возможности занятых в производственном процессе определяются их здоровьем, уровнем и качеством жизни, условиями труда и техники безопасности на производстве, уровнем здравоохранения, экологическим состоянием территории.

На способности человека к творческому мышлению, реализации инновационных идей огромное влияние оказывают психологические установки личности в виде намерений, планов, программ достижения

поставленной цели, талант, волевые и лидерские качества. Интеллектуальные характеристики личности воплощаются в накоплении знаний и опыта по различным аспектам развития природы и общества, что обеспечивают образование и профессионализм.

Повышение интеллектуальных способностей достигается объединением отдельных индивидуумов в коллектив, организацией труда, управлением производственными процессами и персоналом, социально-психологическим климатом в трудовом коллективе, корпоративной культурой.

Социальную защищенность характеризуют стабильность занятости, возможности трудоустройства и карьерного роста, институциональная защита прав и интересов, достойный и регулярный доход, система социальных льгот. Именно защищенность в сфере труда определяет социальный статус человека, его самооценку, удовлетворенность трудом.

Удовлетворенность трудом – это интегральная субъективная качественная характеристика, которая выражает отношение индивида к своему труду через взвешивание для себя преимуществ одних его элементов и недостатков других. Эта характеристика вбирает в себя показатели отношения к труду в целом и его отдельным сторонам, оценку содержания труда, оплаты, производственных условий, графика работы, ее гарантированности, безопасности и стабильности.

На удовлетворенность трудом оказывает влияние состояние конъюнктуры рынка рабочей силы, структура рабочих мест, уровень безработицы. Угроза безработицы снижает возможности наемных лиц отстаивать свои интересы, ограничивает мобильность. Вследствие безработицы человек может браться за любую работу, тем самым увеличивая разрыв между имеющимся и желаемым. Удовлетворенность трудом находится в тесной взаимосвязи с производительностью труда.

В условиях суженного воспроизводства трудовых ресурсов обеспечение повышения качественных характеристик жителей и их удовлетворенности трудом являются для многих сельских территорий одними из основных источников развития. Это актуально и для сельских территорий Пензенской области.

В сельской местности проживает 31,8% от общей численности постоянного населения области (432,4 тысячи человек). Тенденция сокращения численности сельских жителей наблюдается с 1993 года. Коэффициент естественной убыли в 2014 году составил четыре человека в расчете на тысячу сельских жителей.

Динамика структуры сельского населения характеризуется поступательным сокращением удельного веса трудоспособных. В 2013 году удельный вес трудоспособных мужчин составлял 65%, женщин 48,5%, в 2015 году 63,7 и 46,6 % соответственно.

Молодежь, как потенциальная рабочая сила, слабо заинтересована в работе непосредственно в сельскохозяйственном производстве. Коэффициент замещения лиц пожилого возраста сельской молодежью, вступающей в трудоспособный возраст, не превышает 26%. Миграционные процессы не восполняют естественной убыли населения. Около 18% сельского населения заняты в неформальном секторе экономики, на предприятиях домашних хозяйств, не имеющих правового статуса юридического лица.

По данным статистических наблюдений 13,3% трудоспособного сельского населения имели высшее профессиональное образование, 35,5% среднее профессиональное образование.

Чем выше образование человека, тем доступнее ему современные, стабильные, хорошо оплачиваемые рабочие места, ниже уровень безработицы.

Однако возможности совершенствования профессиональных навыков, карьерного роста сельских жителей весьма ограничены. Среднегодовые расходы, направляемые сельским домохозяйством на оплату услуг, позволяют оплатить лишь 48% стоимости обучения в учреждении среднего профессионального образования, или 27% стоимости обучения в учреждении высшего образования, или 25 часов занятий на курсах профессионального обучения.

В условиях суженного воспроизводства маркетинг сельских территорий должен сочетать разнообразные инструменты, направленные на развитие качественного потенциала трудовых ресурсов:

- диверсификацию производства, наращивание и модернизацию рабочих мест, развитие альтернативных сфер занятости;
- использование информационно-коммуникационных технологий;
- поддержку ипотечного жилищного кредитования, предоставление льготных условий для жилищного обустройства, профессионального обучения постоянных жителей;
- организацию конкурсов профессионального мастерства, использование приемов ивент-маркетинга и маркетинга персонала.

Применение в единстве ситуационного и системного подходов в маркетинге сельских территорий позволит повысить не только удовлетворенность трудом, но и цену сельской рабочей силы, производительность труда, отдачу от человеческого капитала.

## Список использованных источников.

1. Демографический ежегодник Пензенской области. Статистический сборник / Федеральная служба Государственной статистики. – Пенза, 2015, -216 с.
2. Никифорова, Е.Н. Многопараметрические модели в исследовании состояния трудовых ресурсов / Е.Н. Никифорова // Региональные проблемы устойчивого развития сельской местности. Сборник статей XI Международной научно-практической конференции. - Пенза: РИО ПГСХА, 2014, -С. 151-154.
3. Образование населения Пензенской области. Итоги Всероссийской переписи населения 2010 г. Официальное издание, т.3, книга 2. - Пенза: Пензастат, 2013, 789 с.
4. Расходы и потребление домашних хозяйств Пензенской области в 2005-2013 гг. Статистический сборник / Федеральная служба Государственной статистики. – Пенза, 2014, 38 с.

## THE INCREASE OF JOB SATISFACTION IN THE MARKETING OF RURAL AREAS

E.N. Nikiforova

*FSBEI HE «Penza State Agricultural Academy»  
Penza, Russia*

The article discusses the relationship between the increase of qualitative characteristics of human resources and sustainable development of rural areas, the proposed system of marketing tools aimed at the development of labor potential

**Key words:** human resources, qualitative characteristics, shaping factors, sustainable development of rural territories, marketing

УДК 631.151.6

## ОСОБЕННОСТИ ФИНАНСОВОЙ ПОДДЕРЖКИ СЕЛЬХОЗТОВАРОПРОИЗВОДИТЕЛЕЙ В УСЛОВИЯХ МЕЖДУНАРОДНЫХ САНКЦИЙ

О.В. Новичкова

*ФГБОУ ВО Пензенская ГСХА  
г. Пенза, Россия*

В статье обоснована необходимость более активной поддержки и регулирования государством системы сельскохозяйственного кредита. Предложена схема развития финансовой поддержки сельхозтоваропроизводителей с участием банковского сектора и государства.

**Ключевые слова:** продовольственная безопасность, импортозамещение, источники финансирования, банковское кредитование, инвестиционный портфель, финансовая поддержка, государственное финансирование.

В настоящее время, в силу сложившейся экономической ситуации, на первый план в экономике Пензенского региона выходят вопросы обеспечения продовольственной безопасности в различных секторах экономики, а также вопросы реализации политики импортозамещения.

Однако, процесс импортозамещения сопряжен с определенными проблемами: необходимостью сбалансированности товарных рынков и сдерживания роста цен на сельскохозяйственную и продовольственную продукцию, увеличением объемов финансирования сельскохозяйственного производства и т.д.

Сельское хозяйство в силу специфики деятельности требует к себе повышенного внимания с точки зрения финансирования, особенно в сложившихся условиях.

Проблемы финансового обеспечения деятельности сельскохозяйственных предприятий могут быть решены разными способами. На первый план выходят заемные и привлеченные источники финансирования.

Среди заемных источников на первом месте стоит банковская поддержка, позволяющая в короткие сроки обеспечить поступление денежных средств для финансирования текущих расходов и инвестиционных программ, и способствующая развитию бизнеса. Среди привлеченных – государственная поддержка.

В условиях необходимости импортозамещения своевременное поступление кредитных средств в финансовый поток сельскохозяйственных организаций существенно ускорит достижение поставленных государством задач, увеличит ресурсную базу, поспособствует развитию агробизнеса региона.

Одной из главных задач на сегодня для предприятий отрасли является повышение доступности к данным ресурсам и эффективное их использование.

На территории Пензенской области функционирует более 50 банков и их представительств. Однако, несмотря на многообразие предлагаемых банковских услуг, в том числе в области кредитования, немногие банки оказывают реальную финансовую поддержку сельскохозяйственным товаропроизводителям.

ОАО «Россельхозбанк», созданный с целью развития национальной кредитно-финансовой системы агропромышленного сектора и сельских территорий Российской Федерации, занимает лидирующие позиции в финансировании агропромышленного комплекса. Банк осуществляет финансирование не только крупных сельскохозяйственных и перерабатывающих предприятий, но также работает и с представителями малого бизнеса и вновь образованными предприятиями.

Одними из наиболее востребованных кредитов для сельскохозяйственных организаций являются кредиты на приобретение основных фондов. Вложения на обновление парка техники, строительство новых ферм, цехов переработки, складских помещений существенно повышают экономическую эффективность работы сельскохозяйственных предприятий, снижают затраты на производство, способствуют росту объемов производства и прибыльности.

Кредитование инвестиционных объектов по созданию сельхозпредприятий с применением инновационных технологий является одним из приоритетных направлений ОАО «Россельхозбанк». Успешная реализация таких проектов содействует повышению агропромышленного потенциала Пензенской области и способствует дальнейшему эффективному развитию экономики региона.

Инвестиционный кредитный портфель корпоративных клиентов Россельхозбанка в Пензенской области достиг 14,2 млрд. рублей.

Основная доля портфеля – это проекты агропромышленного комплекса. С начала 2006 года Пензенский региональный филиал ОАО «Россельхозбанк» оказал кредитную поддержку в реализации инвестиционных проектов АПК на сумму свыше 13 млрд. рублей. Наибольший объем финансирования направлен на строительство, реконструкцию и модернизацию сельскохозяйственных комплексов: свиноводческих хозяйств – 2,4 млрд. рублей, ферм по разведению крупнорогатого скота – 3,7 млрд. рублей, птицеводческих бройлерных – более 7 млрд. рублей.

Однако на сегодняшний день, несмотря на постоянно увеличивающиеся объемы кредитной поддержки, финансирование сельскохозяйственных товаропроизводителей затруднено по следующим причинам: неустойчивая финансовая деятельность, вызванная убыточностью, высокой кредитной нагрузкой, недополучением урожая, низкими закупочными ценами и т.д.; отсутствие достаточной залоговой базы; отсутствие квалифицированных специалистов на селе для внедрения современных технологий в производстве сельскохозяйственной



продукции и обеспечения эффективного финансирования деятельности; высокие процентные ставки; иные факторы.

Учитывая специфику сельскохозяйственной отрасли, подверженной значительным производственным и экономическим рискам, банковский сектор не в состоянии самостоятельно решить указанные проблемы.

В связи с этим все более значительную роль в обеспечении финансирования аграрного сектора приобретает государственная поддержка.

В ноябре 2014 года Министром сельского хозяйства России внесены предложения по корректировке Государственной программы развития сельского хозяйства и регулирования рынков сельскохозяйственной продукции, сырья и продовольствия на 2013-2020 гг.

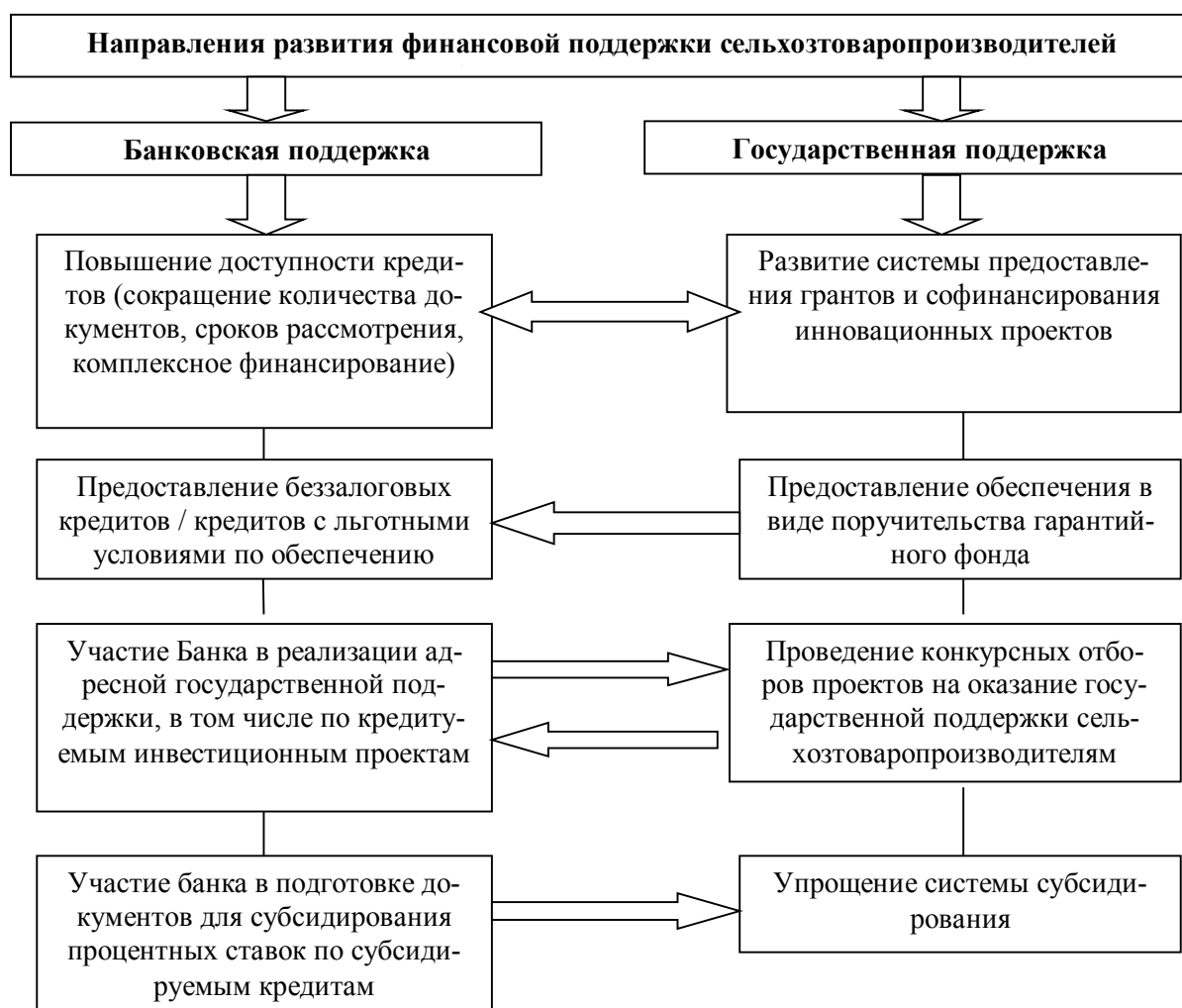


Рисунок 1 - Направления развития финансовой поддержки сельхозтоваропроизводителей с участием банковского сектора и государства

Проектом госпрограммы предусматривается выделение дополнительных средств федерального бюджета в размере 568,2 млрд. руб. на 6 лет, в том числе на 2015 год – 20 млрд. руб.

Расчеты объемов необходимого финансирования основаны на задаче замещения импорта по таким приоритетным направлениям, как все виды мяса, молоко, тепличные и ранние овощи, фрукты. Эти приоритеты напрямую увязаны с созданием современных хранилищ первичной продукции, оптово-распределительных (логистических) центров сельхозпродукции, сохранением уровня кормовой базы и стабильного уровня производства зерна.

Государственная поддержка сельского хозяйства Пензенской области (включая расходы на софинансирование средств федерального бюджета) на 2015-2017гг.) планируется в размере 824,5 млн. рублей.

Для достижения устойчивого функционирования сельскохозяйственных организаций в условиях необходимости увеличения объемов производства сельхозпродукции необходима, на наш взгляд, более активная поддержка и регулирование государством системы сельскохозяйственного кредита.

Применительно к условиям Пензенской области взаимодействие ОАО Россельхозбанк и Министерства сельского хозяйства Пензенской области в части поддержки аграрного сектора заключается в следующем (рисунок 1)

Предлагаемая схема позволит всесторонне обеспечить сельскохозяйственные предприятия мерами государственной и банковской поддержки для организации непрерывного производственного процесса и расширения хозяйственной деятельности в условиях импортозамещения.

#### Список использованных источников.

1. Зарук, Н.Ф. Заемное финансирование сельского хозяйства: современное состояние и перспективы / Н.Ф. Зарук, О.А. Тагирова, Г.Е. Гришин // Нива Поволжья. - №4(33). - 2014 г. - С.118-124.

2. Лапина, М.А. Проблемы и перспективы инвестирования сельского хозяйства России / М.А. Лапина // Нива Поволжья. - № 2(31). - 2014. – С. 130-136.

3. Носов, А.В. Агрострахование как инструмент финансовой поддержки сельского хозяйства в условиях санкций / А.В. Носов, О.А. Тагирова, О.В. Новичкова, Т.Ф. Боряева // Нива Поволжья. - № 2(35). - 2015. – С. 131-137.

4. Совершенствование государственной поддержки сельского хозяйства с использованием финансово-кредитного механизма в условиях ВТО /

Зарук Н.Ф., Федотова М.Ю., Тагирова О.А., Носов А.В., Гришин Г.Е. - Пенза: РИО ПГСХА, 2014. –170 с.

## **FEATURES OF FINANCIAL SUPPORT OF AGRICULTURAL PRODUCERS IN THE CONDITIONS OF THE INTERNATIONAL SANCTIONS**

**O.V. Novichkova**

*FSBEI HE «Penza State Agricultural Academy»  
Penza, Russia*

In article need of more active support and regulation of system of the agricultural credit by the state is proved. The scheme of development of financial support of agricultural producers with participation of the banking sector and the state is offered.

**Keywords:** food security, import substitution, financing sources, bank crediting, investment portfolio, financial support, public financing.

**УДК 631.115.1:631.16**

## **ИНВЕСТИЦИОННАЯ ПРИВЛЕКАТЕЛЬНОСТЬ КАК ФАКТОР РАЗВИТИЯ МАЛОГО ПРЕДПРИЯТИЯ**

**А.В. Носов**

*ФГБОУ ВО Пензенская ГСХА,  
г. Пенза, Россия*

В статье дана оценка инвестиционной привлекательности малого предприятия, определены возможности и недостатки. Предложены мероприятия по повышению инвестиционной привлекательности на основе развития агротуризма, использования инноваций и эффективного управления рисками.

**Ключевые слова:** инвестиции, источники финансирования инвестиций, инвестиционная привлекательность, агротуризм.

Управление инвестиционными процессами на любом из уровней хозяйствования предполагает анализ их текущего состояния, выявление факторов, оказывающих на них влияние в настоящем и будущем, оценку различных аспектов инвестиционной деятельности. Инвестиционная привлекательность предприятия – это система экономических отношений между субъектами хозяйствования по поводу эффективного развития бизнеса и поддержания его конкурентоспособности. Инвестиционная привлекательность предопределяется комплексом

разнообразных факторов, перечень и влияние которых могут различаться и изменяться в зависимости, как от состава инвесторов, так и от производственно-технических особенностей инвестируемого производства, качества его экономического развития в прошлом, в настоящем и будущем.

ООО ТД «Кувака и К» является малым предприятием, производящим минеральную воду и напитки на основе природной воды, с ежемесячным ростом объёмов производства продукции. Не маловажную роль занимает продукция прочих производств, к числу которых можно отнести рыбоводство. Удельный вес прочих производств в структуре выручки среднем за 3 года составил 16 %, что свидетельствует о диверсификации бизнеса. Анализ финансовой устойчивости свидетельствует, что положение ООО ТД «Кувака и К» можно определить как финансово неустойчивое. Коэффициент автономии соответствует нормативному значению и имеет тенденцию к увеличению. Коэффициент обеспеченности собственными оборотными средствами в течение анализируемого периода имеет отрицательное значение. Все это говорит о том, что предприятие не может обеспечить себя собственными оборотными средствами. Анализ ликвидности показал, что коэффициент текущей ликвидности варьирует и составил в 2014 году 1,51, что практически в рамках нормативного ограничения. Коэффициенты абсолютной и быстрой ликвидности в 2012-2014 гг. не соответствовали нормативному значению. Это свидетельствует, что денежные средства и предстоящие поступления не могут покрыть текущие обязательства организации.

Проанализировав источники финансирования ООО ТД «Кувака и К», можно сделать вывод, что наблюдается тенденция сокращения заемного капитала, и идет планомерное гашение кредитов и займов. Так заемные средства уменьшились на 9135 тыс. руб. по сравнению с 2012 годом и составили 29388 тыс. рублей в 2014 году. Собственные средства в 2014 году увеличились по сравнению с 2012 годом на 4997 тыс. руб. и их объем составил 30786 тыс. руб. Основную долю среди собственных источников финансирования в анализируемом периоде занимает прибыль – более 51%, а остальная часть приходится на амортизацию – до 49%.

Анализ инвестиционной привлекательности ООО ТД «Кувака и К» показал, что потребительский и трудовой потенциал в 2012-2014 гг. незначительно увеличивается. Так, средняя заработная плата на одного работника в 2014 году увеличилась на 7%. Анализ финансового потенциала показал, что рентабельность продаж за 2014 год составила 30%, что свидетельствует о прибыльности организации. Инфра-

структурный потенциал предприятия является привлекательным, так как удаленность от областного центра составляет 80 километров, а от районного - 4 километра. Анализ инвестиционной привлекательности, с одной стороны, - это основа для разработки его инвестиционной политики, а с другой, - возможность обнаружить недостатки в деятельности, предусмотреть мероприятия по их ликвидации и улучшить возможности привлечения инвестиционных ресурсов. А это, в свою очередь, дает возможность инвесторам определиться в своем решении об инвестировании в данный сектор экономики или предприятие.

С целью повышения инвестиционной привлекательности ООО ТД «Кувака и К» предлагаются следующие направления:

*1. Организация на базе ООО ТД «Кувака и К» туристического комплекса «Усадьба Воейкова», этнографического направления и агротуризма.* Основная причина возникновения и развития этнографического и агротуризма – потребность граждан со средним достатком (особенно жителей городов) отдохнуть наедине с природой, познакомиться с бытом, и поучаствовать в процессе приготовления пищи, посадки или сбора урожая. Во многих странах мира туризм является главным двигателем экономики. На долю туризма приходится около 10 % мирового валового национального продукта, мировых инвестиций, всех рабочих мест и мировых потребительских расходов. На территории ООО ТД «Кувака и К» имеются все условия для развития туристического бизнеса. Это живописная местность, наличие инфраструктуры, а так же гостинично-ресторанного комплекса «Кувака», который является местом для отдыха путешественников и туристов. Кроме того, на территории организации имеется форелеводческая ферма. Для стимулирования инвестиционной привлекательности, как зоны для агротуризма для можно предложить:

- «Кувацкий огород», где туристы смогут поучаствовать в процессе выращивания и сбора картофеля, капусты, моркови и прочих овощных культур.

- «Кувацкий парк» который можно разбить на территории культурно-исторического центра источника «Кувака». Этот продукт можно предложить в виде прогулочной тропинки протяженностью около километра, которая позволит гостям насладиться природой, чистым воздухом источника «Кувака», искусственными водопадами, речушками и гуляющими пятнистыми оленями. Кроме того можно посетить пруды с горной форелью или настоящими осетрами. Возможно использование и охраняемые просторы заповедной зоны источника, где в естественных условиях возможно содержание лошадей или отары овец, где отдыхающие смогут косить сено, ухаживать за лошадьми и

принимать участие в кормлении животных. Объем инвестиций в создание туристического комплекса «Усадьба Воейкова» составляет более 10 млн. рублей.

2. *Участие в федеральных и региональных программах.* В соответствии с ФЦП «Развитие внутреннего и въездного туризма на 2011-2018 гг.» участие в данной ФЦП дает инвестору государственное софинансирование в объеме 31% от общей стоимости проекта, а также содействие в информационном продвижении проекта на федеральном уровне. В рамках программы «Развитие культуры и туризма Пензенской области на 2014–2020 годы» предоставляются субсидии из бюджета Пензенской области на софинансирование расходов по разработке инвестиционных проектов и проектной документации по внутреннему туризму. Размер субсидий на софинансирование мероприятий по развитию внутреннего туризма определяется по фактическим затратам, составляет 90% от сметной стоимости работ, указанной в заявке, но не более суммы денежных средств, предусмотренных государственной программой.

3. *Внедрение инновационных технологий.* Внедрение новой техники, технологии, производство конкурентоспособных товаров, рост коммуникационных возможностей создают условия для ликвидации или изменения некоторых видов работ.

4. *Эффективное управление рисками* на предприятии способно влиять инвестиционную привлекательность компании. К основным целям управления рисками, как в финансовой сфере, так и в реальном секторе относятся, предотвращение неприемлемых потерь; защита имущества компании; защита деловой репутации.

Таким образом, мероприятия по активизации инвестиционной привлекательности будут способствовать формированию благоприятного инвестиционного имиджа организации.

#### Список использованных источников.

1. Носов А.В. Современное состояние и проблемы кредитования малого агробизнеса/А.В. Носов// Научное наследие академика А.А. Никонова и проблемы современной аграрной экономики – М.: ВИАПИ им. А.А. Никонова: «Энциклопедия российских деревень», 2013.

2. Лапина, М.А. Проблемы и перспективы инвестирования сельского хозяйства России / М.А. Лапина // Нива Поволжья, -№ 2(31), 2014. – С. 130-136.

3. Новичкова О.В. Инвестиционная привлекательность Пензенской области в условиях санкций ЕЭС / О.В. Новичкова // Вклад молодых ученых в инновационное развитие АПК России: сборник материалов Всероссийской научно-практической конференции. - Пенза: РИО ПГСХА, 2014.

4. Тагирова, О.А. Финансовая устойчивость сельскохозяйственных организаций и направления ее повышения // Бухгалтерский учёт, анализ, аудит и налогообложение: проблемы и перспективы. III Всероссийская научно-практическая конференция. - Пенза, 2015. С.144-147.

5. Федотова М.Ю., Оптимизация структуры источников финансирования деятельности организации / Федотова М.Ю., Карамышева Е.М. // Управление реформированием социально-экономического развития предприятий, отраслей, регионов: сборник научных статей V Международной научно-практической конференции студентов, аспирантов и преподавателей. Пенза, 2014. С. 161-166.

6. Боряева Т.Ф. Повышение уровня инвестиционной привлекательности предприятия/ Т.Ф. Боряева// Региональные проблемы устойчивого развития сельской местности: сборник статей 9 Международной научно – практической конференции. – Пенза: РИО ПГСХА, 2012. - 32-34с.

7. Столярова, О.А. Меры государственной поддержки инвестиционной деятельности сельского хозяйства Пензенской области / О.А. Столярова // Региональная экономика: теория и практика. -2013. -№ 13. -С. 54-61.

## **INVESTMENT ATTRACTIVENESS AS A FACTOR IN THE DEVELOPMENT OF A SMALL BUSINESS**

**A.V. Nosov**

*FSBEI HE «Penza State Agricultural Academy»  
Penza, Russia*

In article the estimation of investment attractiveness of small enterprises, the possibilities and shortcomings. Proposed measures to increase investment attractiveness through the development of agro-tourism, innovation and effective risk management.

**Keywords:** investment, sources of investment financing, investment attraction, agritourism.

**УДК 631.155:658.513**

## **СТРУКТУРНО-ФУНКЦИОНАЛЬНЫЙ КОНТРОЛЬ В СЕЛЬСКОХОЗЯЙСТВЕННЫХ ОРГАНИЗАЦИЯХ**

**И.В. Павлова**

*ФГБОУ ВО Пензенская ГСХА  
г. Пенза, Россия*

В статье обоснована необходимость при разработке системы внутреннего контроля в организациях, как этого требует закон «О бухгалтерском учете» учитывать управленческий аспект контроли-

рующих действий, сформулированы основные функции и обязанности специалистов отдела внутреннего контроля, определен расширенный перечень объектов контроля.

**Ключевые слова:** система внутреннего контроля, объект контроля, отдел внутреннего контроля, специалист по внутреннему контролю.

Контроль является неотъемлемой частью управления организацией, одной из важнейших его функций. В настоящее время теоретические разработки вопросов внутреннего контроля позволяют организовывать его на предприятиях в форме структурного, функционального или структурно - функционального контроля.

На практике, как правило, контролирующие действия на большинстве предприятий организованы, как правило, в виде структурного контроля. Применение данной формы предполагает проведение контрольных мероприятий высшими органами управления организации, функциональными подразделениями (бухгалтерско-финансовыми отделами, отделами по работе с кадрами), и центрами управления (коммерческими, производственными и другими подразделениями).

Для организации функционального контроля необходимо создание на предприятии специализированных подразделений по контролю. Решение этого вопроса требует дополнительных финансовых ресурсов и организационных мероприятий. Можно утверждать, что в настоящее время функциональный контроль не получил пока широкого распространения в практической деятельности предприятий.

Структурно - функциональный контроль предполагает осуществление контролирующих действий, как со стороны управленческих структур предприятия, так и специалистов отдела внутреннего контроля.

Но не зависимо от формы внутреннего контроля, контролирующие действия должны быть направлены на получение достаточной уверенности в том, что экономический субъект обеспечивает:

- эффективность и результативность своей деятельности;
- достоверность и своевременность бухгалтерской (финансовой) отчетности;
- соблюдение действующего законодательства, в том числе при совершении фактов хозяйственной жизни и ведении бухгалтерского учета. [1]

Круг вопросов, которые призван решать внутренний контроль затрагивает стратегию и тактику предприятия в целом, ресурсные и ин-



формационные возможности, правовые аспекты, поэтому требует общих усилий, как всех управленческих структур предприятия, так и контролирующих действий квалифицированных специалистов по контролю.

В связи с этим наиболее эффективной формой внутреннего контроля следует считать структурно - функциональный контроль, сочетающий в себе методы и приемы структурного и функционального контроля.

Если рассматривать отрасль сельского хозяйства, то организация структурно - функционального контроля здесь возможна, в основном на крупных и средних предприятиях.

Анализ состояния системы внутреннего контроля в таких организациях как ООО «Восход», СПК «Родина Радищева», ООО Агрофирма «Биокор-С» показал, что в настоящее время он осуществляется в рамках должностных обязанностей руководителей различных уровней и четко прописанным элементом системы внутреннего контроля с указанием кто, что, когда, и как осуществляет внутренний контроль, не является.

Проведенное исследование позволило сделать вывод о целесообразности формирования целостной системы внутреннего контроля на предприятии с использованием структурно – функциональной формы. Внедрение данного предложения потребует проведения корректировки организационной структуры предприятий и разработки функциональных обязанностей сотрудников отдела внутреннего контроля в плане охвата всего диапазона подконтрольных объектов. [2]

Наряду с обеспечением достоверности данных бухгалтерской отчетности и соблюдением технических норм, специалисты отдела внутреннего контроля должны заниматься:

- предупреждением отрицательных результатов деятельности организации;
- контролем исполнения организационных стандартов: технологий бизнес-процессов, прав и ответственности центров управления, сотрудников, решений руководящих органов управления и других;
- контролем выполнения управленческих стандартов: планов, бюджетов;
- своевременной адаптацией организации к изменениям во внутренней и внешней среде;
- выявлением возможностей, угроз, сильных и слабых сторон деятельности, резервов развития. Подконтрольными при этом должны стать объекты, приведенные на рисунке 1.

Специалисты отдела внутреннего контроля обязаны владеть широким спектром практических знаний в сфере, учета, анализа, хозяйственного права, налогообложения, применяемой в организации технологии производства, а также четко знать свои права, обязанности и ответственность в случае выполнения работ не должным образом.



Рисунок 1 - Объекты контроля

Необходимо рационально спланировать порядок работы отдела внутреннего контроля, который бы представлял собой определенную последовательность действий контролеров, начиная от составления плана работы отдела, утверждения его генеральным директором, до фактического проведения проверок субъектов внутреннего контроля, составления заключения по их итогам, представления отчета о результатах проверок.

Целесообразно, чтобы отдел внутреннего контроля имел единое подчинение директору предприятия. Только в этих условиях выполнение профессиональных обязанностей работниками отдела будет независимым и объективным, так как заинтересованные лица – главный бухгалтер, заместитель директора по экономике и финансам и др. не будут оказывать непосредственное давление на работников системы внутреннего контроля.

Работа отдела внутреннего контроля в сочетании с контролирующими действиями всех управленческих и функциональных служб организации позволит дать достоверную оценку соответствия реально достигнутых на контрольную дату показателей перспективным целям и задачам, обеспечит эффективное решение стратегических вопросов развития предприятия.

#### Список использованных источников.

1. Сизова, О. Система внутреннего контроля: рекомендации, которые помогут избежать лишних затрат / О. Сизова // Финансовый директор. – 2014. – № 1.

2. Ризванова, М.В. Система внутреннего контроля в организации / М.В. Ризванова // Аудитор. – 2014. – № 7: [http://www.cfin.ru/finanalysis/risk/internal\\_control\\_system.shtml](http://www.cfin.ru/finanalysis/risk/internal_control_system.shtml)

## STRUCTURAL AND FUNCTIONAL CONTROL AGRICULTURAL ORGANIZATIONS

**I.V. Pavlova**

*FSBEI HE «Penza State Agricultural Academy»  
Penza, Russia*

The article substantiates the need for the development of the internal control system in organizations, as required by the law "On Accounting" take into account the administrative aspect of controlling actions, sets out the basic roles and responsibilities of the internal control department experts defined an expanded list of objects of control.

**Key words:** system of internal control, object of control, Department of Internal Control, specialist of internal control.

**УДК 338.439.62+631.16**

## ГОСУДАРСТВЕННАЯ ПОДДЕРЖКА В ОБЛАСТИ СЕЛЬСКОХОЗЯЙСТВЕННОГО КРЕДИТОВАНИЯ

**Д.Н. Порфирьев**

*ФГБОУ ВО Пензенская ГСХА  
г. Пенза, Россия*

В статье раскрываются некоторые аспекты кредитования сельскохозяйственной отрасли, связанные с продовольственной безопасностью, рассматривается государственная поддержка сельского хозяйства в условиях экономических санкций.

**Ключевые слова:** кредит, кредитование сельскохозяйственной отрасли, государственная поддержка, ссудный кредит, авансовый кредит, ключевая ставка.

Сельское хозяйство – одна из основных отраслей экономики, имеющая стратегически важное значение. От её развития зависит продовольственная безопасность страны, поэтому она требует стабильного финансирования. [4] Одним из видов финансирования является кредитование.

Кредиты, выдаваемые сельскому хозяйству, называются сельскохозяйственными кредитами. Кредитование сельскохозяйственных предприятий имеет определённую специфику.

Во-первых, сельскохозяйственный кредит носит социальный характер, так как от развития отрасли сельского хозяйства зависит благосостояние около 30% населения страны.

Во-вторых, кредитование сельскохозяйственных предприятий требует систематической поддержки со стороны государства.

В-третьих, кредиты сельскому хозяйству связаны с повышенными рисками, которые обусловлены как общеэкономическими, так и природно-климатическими факторами, имеющими усиленное влияние для России.

Особенностью кредитования сельскохозяйственных предприятий является ещё и то, что банки должны кредитовать весь кругооборот средств заемщика. Только в таком случае может быть уверенность, что банковские средства не будут «заморожены» на какой-то стадии производства. Кредиты могут быть краткосрочными и долгосрочными. Краткосрочные кредиты предоставляются на приобретение кормов, препаратов, ГСМ, с/х животных, семян, удобрений, запчастей и т.п. Долгосрочные кредиты предоставляются на строительство и реконструкцию животноводческих комплексов, приобретение машин, оборудования, автотранспорта, приобретение с/х техники под её залог и т.п.

Кредиты сельскохозяйственным предприятиям в Российской Федерации выдают как государственные банки, такие как Россельхозбанк, Росбанк, Сбербанк, так и коммерческие. Большой вклад в развитии кредитной системы в сельскохозяйственной отрасли вносит Россельхозбанк, который является специализированным банком АПК РФ. Несмотря на непростую экономическую ситуацию в стране, он в полном объеме выполняет все поставленные государством задачи по эффективной финансовой поддержке АПК и смежных отраслей. В рамках Государственной программы развития сельского хозяйства и

регулирования рынков сельскохозяйственной продукции, сырья и продовольствия на 2013 – 2020 годы банк направил более 1 трлн. рублей, в т. ч. в 2014 году порядка 450 млрд. рублей. По состоянию на 3 сентября 2015 г. объем кредитов, выданных на проведение сезонных полевых работ, составил 172,7 млрд. рублей или 124,4% к соответствующей дате 2014 г., в том числе АО «Россельхозбанк» выдано 108,27 млрд. рублей (104,2%), ПАО Сбербанк – 54,68 млрд. рублей (184,1%), АО «Газпромбанк» (по состоянию на 30 июля 2015 г.) – 9,75 млрд. рублей (187,8%).

В связи с большой стратегической значимостью сельского хозяйства, особенно усилившейся в связи с экономическими санкциями против России, приобретает огромное значение государственная поддержка в области сельскохозяйственного кредитования. [2] Государственная поддержка, запланированная на 2014 год, была оказана в полном объеме. На неё было выделено 151304,45 млн. рублей. В том числе на возмещение части процентной ставки по краткосрочным и инвестиционным кредитам для сельского хозяйства было выделено 92361,67 млн. рублей.

Значительная государственная поддержка в области кредитования сельского хозяйства запланирована и на 2015 год. Федеральным законом от 1 декабря 2014 года № 384-ФЗ «О федеральном бюджете на 2015 год и плановый период 2016 и 2017 годов» на государственную поддержку сельскохозяйственного производства в 2015 году предусмотрено субсидий в объеме 163616,9 млн. рублей, из них: на устойчивое развитие сельских территорий – 8050,5 млн. рублей; на развитие мелиорации земель сельскохозяйственного назначения – 2014,7 млн. рублей. По состоянию на 1 сентября 2015 года, кассовый расход составил 104376,0 млн. рублей (63,8%).

С 01 августа 2015 г. в связи с выходом Постановления Правительства Российской Федерации от 28.07.2015 г. № 766 изменились правила субсидирования сельхозтоваропроизводителей. В частности, введены новые направления государственной поддержки кредитования агропромышленного комплекса: молочное животноводство, переработка продукции растениеводства и животноводства, развитие селекционно-семеноводческих и селекционно-генетических центров, развитие оптово-распределительных центров, а также строительство, реконструкция и модернизация объектов по производству винодельческой продукции. Также введены положения, согласно которым животноводческая и растениеводческая продукция закупается только у сельскохозяйственных товаропроизводителей.

Уточнён порядок расчёта размера возмещения части затрат на уплату процентов по краткосрочным кредитам, полученным сельскохозяйственными товаропроизводителями, в 2015 году с учётом изменения ключевой ставки Банка России, а также порядка расчёта размера субсидий, предоставляемых бюджетам субъектов Федерации на возмещение части затрат на уплату процентов по краткосрочным кредитам (займам).

Правила дополнены положениями о возможности субсидирования части затрат на уплату процентов по кредитам, привлечённым на рефинансирование (возмещение) ранее понесённых затрат, а также критериями отбора инвестиционных проектов, реализация которых способствует импортозамещению.

В январе 2015 года Минсельхоз России направил на утверждение в Правительство Российской Федерации предложения по корректировке механизма предоставления субсидий на компенсацию части затрат на уплату процентов по кредитам сельхозтоваропроизводителей. Предполагалось установить размер компенсации по краткосрочным кредитам 14,68%. По инвестиционным кредитам и кредитам, полученным малыми формами хозяйствования, доля компенсации из федерального бюджета составляет 100% ставки рефинансирования. Данная мера позволит сохранить на должном уровне субсидирование инвестиционных и краткосрочных кредитов в текущих финансово-экономических условиях.[1]

Дополнительной поддержкой агропромышленного комплекса Минсельхоз России считает обеспечение целевого льготного фондирования коммерческих банков с государственным участием. При этом предлагается ограничить доходности кредитных организаций на уровне не более 2-3% годовых, на цели кредитования АПК, в том числе на проведение весенних полевых работ, на краткосрочные кредиты в области животноводства и на переработку продукции растениеводства и животноводства.[1]

Таким образом, кредитование – не единственный метод развития сельскохозяйственных предприятий. Он имеет и положительные и отрицательные стороны. В любом случае можно порадоваться тому, что деньги сельскому хозяйству по-прежнему дают, значит «хлеб на наших столах всё-таки будет».

#### Список использованных источников.

1. Власти РФ компенсируют 14,68% затрат на проценты по кредитам аграриев – Минсельхоз / «РИА Новости»
2. Адалимова, Л.Ю. Повышение эффективности государственного регулирования аграрного производства в соответствии с требованиями ВТО /

Л.Ю. Адалимова, Ю.Г. Популях, А.М. Косачев, И.В. Твердова // Нива Поволжья. – 2014. – №3(32). – С. 107-115.

3. Влияние кластеризации на процессы импортозамещения сельскохозяйственной продукции / А.В. Клейменова // Нива Поволжья. – 2014. - №4. – с. 125-129.

4. Уланова, О.И. О продовольственной безопасности России / О.И. Уланова // Вклад молодых ученых в инновационное развитие АПК России: сборник Всероссийской научно-практической конференции молодых ученых. – Пенза, 2014. – С. 79-81.

## **STATE SUPPORT IN THE FIELD OF AGRICULTURAL CREDIT**

**D.N. Porfiryev**

*FSBEI HE «Penza State Agricultural Academy»  
Penza, Russia*

The article deals with some aspects of the agricultural sector lending related to food security, considered the state support of agriculture in the face of economic sanctions.

**Keywords:** credit, lending agricultural sector, state support, credit loan, advance loan, the key rate.

**УДК 338.24:338.433.4**

## **ПРОИЗВОДСТВЕННЫЙ МЕНЕДЖМЕНТ – ОСНОВА ПОВЫШЕНИЯ КОНКУРЕНТОСПОСОБНОСТИ ОРГАНИЗАЦИИ**

**Ю.Ю. Рассыпнова**

*ФГБОУ ВО Пензенская ГСХА  
г. Пенза, Россия*

В статье раскрывается суть производственного менеджмента как направления профессиональной деятельности организации и на примере ООО «Бековский пищекомбинат» показаны возможности производственного менеджмента для повышения конкурентоспособности организации.

**Ключевые слова:** производственный менеджмент, конкурентоспособность, организация, производство, производственный процесс, анализ ситуации, управленческие решения.

Для успеха экономических реформ, осуществляемых в России, крайне важны изменения в различных сферах управления. Идет смена социально-экономической системы; возникают новые требования к управлению предприятиями, выдвигаемые рыночными отношениями.

Производственный менеджмент – это направление профессиональной деятельности, связанное с эффективным и рациональным управлением любым производственным процессом. Как комплексная система производственный менеджмент обеспечивает конкурентоспособность выпускаемых изделий на рынке.

Рыночная экономика естественно вынуждает находить новые эффективные управленческие решения по непрерывному повышению конкурентоспособности выпускаемой предприятием продукции. Повышение конкурентоспособности – очень актуальный вопрос.

Место производственного менеджмента в системе организации – это управление стадией производства и обслуживанием его. Это деятельность по управлению процессом приобретения материалов, их превращения в готовый продукт и поставкой этого продукта покупателю.

Производственный менеджмент связан, прежде всего, с распределением и использованием ресурсов, необходимых для осуществления производственного процесса.

Основная управленческая цель производственного менеджмента – безусловное выполнение заданной производственной программы выпуска продукции и достижения при этом минимальных затрат материалов, труда, времени и денежных средств. Объектом производственного менеджмента является производство и производственные системы.

ООО «Бековский пищекомбинат» – предприятие – производитель сахаристых кондитерских изделий. Расположено в п. Беково Пензенской области на юго-западе Пензенской области (160 км от областного центра). «Бековский Пищекомбинат» основан в 1954 году.

Основной вид экономической деятельности организации – производство сахаристых кондитерских изделий. В настоящее время на предприятии производятся сахаристые кондитерские изделия в пяти товарных группах – ирис, зефир, мармелад, молочные конфеты, восточные сладости (лукум и сливочная колбаска). Предприятие специализируется на выпуске и реализации зефира и конфет «Крувка». Удельный вес этой продукции в 2013 г составляет 25 % и 23 % соответственно.

Объем производства всех основных видов продукции в 2013 году вырос. Объем производства зефира вырос на 56 %, лукума – на 26 %, конфет «Крувка» – на 19 %, сливочной помадки – на 29 %, мармелада – на 3 %, сливочной колбаски – на 90 %. Объем производства тиражированного ириса снизился на 23 %. С 2013 года на предприятии начали выпускать новый вид продукции – суфле.



В 2013 году выручка увеличилась на 28% по сравнению с 2011 годом, а по сравнению с 2012 годом она увеличилась на 4198 тыс. руб. Себестоимость проданных товаров в 2013 году увеличилась на 29 % и составила 36918 тыс. руб.

Финансовые результаты и рентабельность являются показателями, характеризующими эффективность работы предприятия. В ООО «Бековский пищекомбинат» производство основных видов продукции в течение последних трех лет рентабельно. В 2012 году рентабельность производства всех основных видов продукции почти в 2 раза выше по сравнению с 2011 годом. В 2013 году рентабельность производства всех основных видов продукции снизилась по сравнению с 2012 годом. Рентабельность производства лукама, например, составила 7,9 %, что на 7,5 % меньше по сравнению с 2012 годом, зефира и мармелада – на 9,5 %, конфет «Крувка» – на 6,7 %, тираженного ириса и сливочной помадки – на 8,3 %, сливочной колбаски – на 7,8 %.

Прибыль от продаж по организации в 2013 году значительно уменьшилась по отношению к 2012 году (на 2540 тыс. руб.). Рентабельность продаж в 2013 году по сравнению с 2011 годом снизилась на 0,6 %, а по сравнению с 2012 годом на 10,5 %. В целом динамику финансовых показателей следует оценить как отрицательную.

На основании проведенного анализа основных показателей деятельности организации, можно сделать вывод, что ООО «Бековский пищекомбинат» располагает производственно-ресурсным потенциалом, необходимым для совершенствования его производственного менеджмента.

Для принятия эффективных управленческих решений, руководство предприятия должно понимать и анализировать внешнее окружение. Для сканирования внешней среды организации был проведен институциональный анализ (PEST-анализ) исследуемой организации. Факторов, требующих немедленного устранения, представляющих большую опасность для организации, в данный момент нет. Такие факторы, как изменение налогового законодательства и отсутствие квалифицированных специалистов должны быть решены в первоочередном порядке. Нестабильность экономической ситуации в стране, угроза высоких темпов инфляции, снижение уровня образования и рост мобильности населения не требуют немедленного решения, но нуждаются в контроле и мониторинге.

Анализ ситуации в отрасли и конкуренции в ней позволяет оценить изменения и уровень конкурентной борьбы. Проведенный отраслевой анализ (модель пяти сил конкуренции М. Портера) показал, что наиболее значимыми силами конкуренции для ООО «Бековский

пищекOMBинат» можно считать поставщиков (40 %), конкурентов (30 %) и потребителей (20 %).

Проведя SWOT – анализ, проанализировав внутреннюю и внешнюю среду предприятия, его сильные и слабые стороны можно определить направления совершенствования производственного менеджмента ООО «Бековский пищекOMBинат».

Создать собственное производство яблочного пюре, 80% которого идет на производство зефира, и 20% – на мармелад и лукум. Организация собственного производства яблочного пюре – выгодное с экономической точки зрения предприятие. Преимущество его состоит в экономии 2,9 млн. руб. для периода в 5 лет

Создать дополнительный канал сбыта – розничная торговля через собственные автолавки. Организация розничной торговли требует первоначальных вложений в размере 2085,6 тыс. руб. Общая годовая выручка составит 10260 тыс. руб. Общие годовые затраты – 1160,52 тыс. руб. Чистый дисконтированный доход составит 19657,3 тыс. руб.

Провести изменения в системе транспортировки. Предприятие использует сырье (сахар), масса которого при транспортировке может составлять от 100 кг до 3 тонн. Перевозка сахара фурами КамАЗ оказывается наиболее выгодным вариантом.

В производстве используется патока – продукт неполного кислотного или ферментативного гидролиза крахмала – тягучая жидкость, склонная к загустеванию и замерзанию. Поэтому она требует специфических условий перевозки и хранения. Месячная потребность в данном сырье составляет 20-30 тонн. Повысить эффективность, удобство доставки и использования может переход на пластиковые кубовые емкости, так же называемые «Еврокуб». Расчет на период в 10 лет, показывает, что использование одного еврокуба может сэкономить до 8000 руб.

Общий интегральный эффект составил 16,46 млн. руб. для пятилетнего периода. Совершенствование производственного менеджмента будет способствовать дальнейшему развитию предприятия и укрепления его конкурентоспособности.

#### Список использованных источников.

1. Гурьянова, Н.М. Управление конкурентоспособностью ОАО «Сервис» Мокшанского района / Н.М. Гурьянова. – Сб. статей II Всероссийской научно-практической конференции. – Пенза. – 2014. – С. 36-38.
2. Махошева, С.А. Выбор адекватных инструментов управления промышленным производством для повышения его конкурентоспособности / С.А. Махошева, Л.М. Гузиева. – Экономические науки. – 2012. – № 2. – С.110-114.

3. Позубенкова, Э.И. Повышение конкурентоспособности организаций АПК / Э.И. Позубенкова, П.С. Позубенков. – Нива Поволжья / Научно-теоретический и практический журнал для ученых и специалистов. – 2013. – №2 (27) – С. 129-134.

4. Черевко, Л.Д. Управление конкурентоспособностью малого бизнеса в условиях членства России в ВТО / Л.Д. Черевко, Н.Н. Бекренева, Н.М. Гурьянова. – Вестник Федерального государственного образовательного учреждения высшего профессионального образования / Московский государственный агроинженерный университет им. В.П. Горячкина. – 2014. – № 3. – С. 56-58.

## **PRODUCTION MANAGEMENT IS THE FOUNDATION OF IMPROVING THE COMPETITIVENESS OF THE ORGANIZATION**

**Y.Y. Rassypnova**

*FSBEI HE «Penza State Agricultural Academy»  
Penza, Russia*

The article reveals the essence of production management on-Board professional activities and organizations on the example of LLC "Bekovsky food combine" the possibilities of industrial management to enhance the competitiveness of the organization.

**Keywords:** production management, competitiveness, organization, production, production process, analysis of the situation, management decisions.

**УДК 630.905.2:630.6**

## **О НЕКОТОРЫХ ПРОБЛЕМАХ ЛЕСНОГО КОМПЛЕКСА РОССИИ**

**Н.Н. Сологуб**

*ФГБОУ ВО Пензенская ГСХА  
г. Пенза, Россия*

В статье рассматриваются некоторые проблемы развития лесного комплекса, предлагаются меры по улучшению сложившейся ситуации.

**Ключевые слова:** лесной комплекс, лесопродукция, институциональная среда, инвестиции, потребительские рынки.

России принадлежит пятая часть мировых лесов и более половины запаса древесины хвойных пород. Площадь лесных земель России занимает почти 70% территории страны. Казалось бы, если лесные

ресурсы избыточны (потенциальные запасы существенно превышают используемые / заготавливаемые объемы), то не должно быть никакого дефицита древесины.

Реальное лесопользование в России подтверждает тезис, что ресурсы в экономическом смысле – не то же самое, что просто наличие лесов, полезных ископаемых, плодородной земли. Можно выделить, по крайней мере, три объективные составляющие, которые необходимы для преобразования природного ресурса в экономический. Первая составляющая – это эффективная (рентабельная) технология, вторая – существование институционального устройства, необходимого для реализации экономически эффективного использования данного ресурса. Третья – природно-климатические и иные объективные характеристики, влияющие на эффективность применения существующих технологий.

В настоящее время многие предприятия лесного комплекса находятся в критическом положении. Оборудование устарело – износ мощностей в целом по отрасли составляет более 60%, а фактические сроки эксплуатации выше нормативных в среднем на 80%. Инвестиций в развитие производства недостаточно, 80% их осуществляется за счет внутренних средств предприятий – нет инвесторов со стороны. Продукция неконкурентоспособна, глубина переработки гораздо ниже, чем в развитых странах.

Россия, являясь крупнейшей лесной державой, значительно отстает от других стран мира по основным экономическим, техническим показателям использования леса и производству продукции из древесины. По уровню производства и потребления основных видов лесопродукции Россия уступает всем промышленным развитым и многим развивающимся странам, при этом многие виды лесопродукции завозятся из-за рубежа. Россия является крупнейшим в мире экспортером необработанного сырья, а выход готовой продукции из одного кубометра заготовленной древесины (продукты высоко добавленной стоимости) в нашей стране самый низкий среди лесопромышленных стран, так в США – 570-700\$, Финляндии – 400-500\$, России – 70\$. Свободных запасов лесных ресурсов в мире для заготовки и переработки становится все меньше. Европа и Северная Америка практически приблизилась к верхнему пределу использования расчетного годового прироста леса. В этих условиях представляется редкая возможность значительно увеличить участие России в мировом товарообмене за счет производства лесобумажной продукции глубокой переработки с помощью инновационных технологий. Дальнейшее

социальное развитие страны также требует роста потребления социально значимой продукции из древесины.

В настоящее время потребление бумаги и картона в России в 15 раз ниже, чем в США и в 2 раза ниже, чем в Китае; мебели производится в 20 раз меньше, чем в Европейском сообществе. Однако, страна продолжает продавать за рубеж круглую древесину – практически сырье, к которому не приложен интеллект и интеллектуальный труд. Сохранение таких тенденций необратимо приводит к снижению роли и места лесного сектора в политике страны, к активному вытеснению России с мировых позиций в области импорта лесобумажной продукции, продукции глубокой механической, химической и энергетической переработки древесины.

Такое положение дел является следствием многих причин и ошибок, допущенных в системе управления лесным комплексом на разных этапах его развития. Одной из причин является несовершенная структура и управление производством, его научным и кадровым обеспечением. Многие исследователи приходят к выводу, что основные проблемы лесного сектора связаны именно с институциональным устройством.

Институциональную среду можно определить как набор тех формальных и неформальных правил и ограничений, которыми фактически руководствуются экономические субъекты. Более точно ее можно определить как множество юридических, административных и базирующихся на обычаях, положениях и правилах повторяющихся человеческих взаимодействий.

Институциональное устройство и институциональные изменения в лесном комплексе тесно связаны с лесной политикой. Она представляет собой совокупность институтов, регулирующих экономические, экологические и социальные последствия лесопользования, которые включают и вопросы собственности, и управления. Чтобы стимулировать эффективное предпринимательство в лесном секторе, требуется целая система мер, что является неотъемлемой частью национальной и региональной лесной политики. Не менее важным аспектом, во многом определяющим эффективность функционирования действующих предприятий, их модернизацию и создание новых производств, является объективная оценка экономических условий. Под этим следует понимать как количественную оценку экономически доступных лесных ресурсов, так и возможности рентабельной их переработки и реализации лесопродукции на внутреннем и внешнем рынке.

Кроме того, угрожающие масштабы приобрел незаконный оборот древесины. Экспорт леса и лесоматериалов относится к числу наибо-

лее криминогенных сфер внешнеэкономической деятельности. Объем теневого сектора лесопромышленного комплекса, несмотря на проводимые правительством в данном направлении работы по разработке инструментов пресечения нелегального оборота лесопродукции, не уменьшается. Незаконные рубки являются одной из самых острых проблем российского лесного сектора.

По различным данным, на них приходится от 10 до 35% всей лесозаготовки в стране. В отдельных регионах России нелегальная заготовка древесины, либо сомнительное ее происхождение, не подтвержденное официальными документами, достигает 50%. Незаконная рубка лесов и нелегальный оборот заготовленной древесины наносят огромный ущерб экономике, ухудшают имидж лесной промышленности России и иностранных государств – потребителей российского круглого леса.

Все вышеназванные проблемы можно решить на основе программно-целевых методов с активным использованием частного-государственного подхода к реализации приоритетных инвестиционных проектов по глубокой переработке древесины. В том случае, если данные проблемы будут решены, лесной комплекс будет иметь неплохие перспективы развития.

Необходимо провести оценку доступных лесных ресурсов в региональном разрезе и составление балансовых расчётов по увязке прогнозируемых объёмов производства с запасами леса и его качественными характеристиками. Структуру размещения предприятий необходимо оптимизировать. Новые производства должны развиваться преимущественно в лесодостаточных районах европейской части России, Сибири и Дальнего Востока.

При этом рост объемов бумаги, картона и других видов лесной продукции с высокой добавленной стоимостью должен быть обеспечен, с одной стороны, за счет модернизации и технического перевооружения уже существующих предприятий. С другой стороны, учитывая высокую емкость растущих потребительских рынков.

Таким образом, наряду с учётом распределения ресурсов и мощностей по географическим и экономическим районам нашей страны, во главу стратегического планирования надо поставить потребности внутреннего и внешних рынков сбыта лесобумажной продукции. Ожидаемыми социально-экономическими результатами могут стать непрерывное лесопользование, улучшение структуры внешнеторгового оборота, увеличение налоговых поступлений в федеральный и региональный бюджеты.

# ABOUT SOME PROBLEMS OF THE FOREST COMPLEX OF RUSSIA

**N.N. Sologub**

*FSBEI HE «Penza State Agricultural Academy»  
Penza, Russia*

In article some problems of development of a forest complex are considered, measures for improvement of current situation are offered.

**Keywords:** forest complex, forest product, institutional environment, investments, consumer markets.

**УДК 637.146.4(470.400)**

## СОСТОЯНИЕ МОЛОЧНОГО ПОДКОМПЛЕКСА ПЕНЗЕНСКОЙ ОБЛАСТИ

**Ю.В. Столярова**

*ФГБОУ ВО Пензенская ГСХА  
г. Пенза, Россия*

В связи с негативной тенденцией сокращения поголовья коров и объемов производства молока проблема повышения эффективности молочного скотоводства приобрела большую актуальность в условиях импортозамещения. Развитие молочной отрасли напрямую связано с сырьевой базой. Нехватка сырья является главной причиной недогруженности имеющихся производственных мощностей перерабатывающих предприятий.

**Ключевые слова:** молоко, эффективность, молочная продукция, молочный подкомплекс, региональная программа.

Молокоперерабатывающая промышленность – это отрасль экономики, которая обеспечивает устойчивое снабжение населения необходимыми по количеству и качеству молочными продуктами.

Производство молока в хозяйствах всех категорий Пензенской области с 2000 по 2013 гг. увеличилось на 7,7 % (с 435,9 тыс. т в 2000 г. до 469,6 тыс. т в 2013 г.). Это произошло, главным образом, за счет качественного совершенствования дойного стада, внедрения прогрессивных технологий содержания и кормления животных. Прирост обеспечен на фоне сокращения поголовья скота и ликвидации множества мелких и других неэффективных молочно-товарных ферм. Поголовье крупного рогатого скота сократилось в 1,7 раза, а поголовье коров - в 2,2 раза (табл. 1). [1]

Таблица 1 - Показатели развития молочного скотоводства по всем категориям хозяйств Пензенской области

Годы	Поголовье крупного рогатого скота		Производство молока, тыс. т
	всего, тыс. гол.	в том числе: коров	
2000	345,2	180,8	435,9
2005	316,7	146,8	503,8
2006	318,6	143,9	514,1
2007	323,3	144,4	537,1
2008	320,2	143,0	549,2
2009	297,9	127,5	511,2
2010	292,7	127,9	466,6
2011	287,6	128,4	483,8
2012	286,3	126,1	486,0
2013	199,8	83,4	469,6

Обеспечение необходимых объемов молочного производства должно осуществляться за счет роста его интенсивности в хозяйствах общественного сектора (при ориентации на возможности личных подсобных хозяйств и применение специальной системы стимулирования производства в индивидуальном секторе).

За 2013 г. валовой надой молока в хозяйствах всех категорий по сравнению с аналогичным периодом прошлого года в области снизился на 3,4 % и составил 469,6 тыс. т. На промышленную переработку предприятиям молочной отрасли и организациям оптовой торговли поступило 150,6 тыс. т молока, что ниже уровня прошлого года на 0,8 процента. Основными производителями молока по-прежнему остаются хозяйства населения, на долю которых приходится 61,4 % (298,7 тыс. т). Поголовье коров на первое января 2014 г. составило 83,4 тыс. гол., или 66,1 % к уровню прошлого года. При этом в области сохраняется рост молочной продуктивности коров. В 2013 г. от каждой коровы в сельскохозяйственных организациях получено 3734 кг молока против 3724 кг в 2012 г.

Выпуск цельномолочной продукции в пересчете на молоко в Пензенской области увеличился по сравнению с 2005 г. на 68,3 % , масла сливочного, сыров и сырных продуктов снизился соответственно на 41,2 % (табл. 2).

По прогнозу к 2022 г. по объемам производства сливочного масла сохранится 5 кратное различие в ЕС и РФ (2352 тыс. т в ЕС и 434 тыс. т в РФ). Удовлетворяя потребности в масле за счет собственного производства, ЕС около 7 % выделяет для экспорта. Россия формирует фонд потребления масла на 23 % за счет импорта. Поэтому сальдо внешней торговли в ЕС составит плюс 120 тыс. т, в России – минус 122 тыс. т. [3]



Таблица 2 - Производство отдельных видов молочной продукции в Пензенской области

Показатель	2005 г.	2010 г.	2011 г.	2012 г.	2013 г.
Цельномолочная продукция (в пересчете на молоко), тыс. т	49,2	64,3	64,1	75,5	82,8
Масло сливочное, тыс. т	5,1	2,5	2,6	2,7	3,0
Сыры и продукты сырные, тыс. т	3,2	1,3	1,0	1,4	1,5

Лидерами на региональном рынке из международных и отечественных компаний по-прежнему остаются «Вимм-Билль-Данн», «Danone», «Воронежский МК», холдинг «Юнимилк», из местных производителей – ОАО «Молочный комбинат «Пензенский», ООО «Мечта» г. Сердобска и др. Именно на продукты этих компаний делают ставки крупные торговые сети, находящиеся на территории города Пензы и Пензенской области.

Региональные программы «Развитие сельского хозяйства Пензенской области на 2014-2020 гг.» и «Развитие молочного скотоводства в Пензенской области на 2014 - 2016 годы» направлены на увеличение производства животноводческой продукции, а также предусмотрено увеличение производства молока за счет роста численности дойного стада и повышения его продуктивности до 4000 кг к 2016 году.

В Пачелмском районе Пензенской области в ближайший год будет построен молочно-товарный комплекс на 4600 стойломест, в рамках работы над проектом также будет построено отделения по выращиванию молодняка на 1472 скотоместа в селе Аршиновка Нижнеломовского района. Региональное правительство будет оказывать поддержку в форме льготной ставки по налогу на имущество сельхозтоваропроизводителей и предприятий, реализующих на территории региона приоритетные инвестпроекты в сфере АПК. Ставка составит 1,1%.

В настоящее время на территории Пензенской области реализовано 6 инвестиционных проектов по строительству молочных комплексов, рассчитанных на содержание 8800 голов дойного стада. Наиболее крупными из них являются ООО «РАО Наровчатское» (входит в группу компаний «Русмолко»), ЗАО «Константиново».

Наиболее важными признаками развитого рынка молочной продукции являются: удовлетворение потребительского спроса на молоко и молочные продукты; государственное влияние на ценообразование, которое гарантировало бы хотя бы минимальную доходность от реализации продукции; наличие нормативно-правовой базы, а также гибкая банковская политика.

## Список использованных источников.

1. Животноводство Пензенской области: статистический сборник / Территориальный орган Федеральной службы Государственной статистики по Пензенской области. Пенза, 2014. - 119 с.
2. Инвестиционное развитие молочного скотоводства Пензенской области / Ю.В. Столярова Пенза: РИО ПГСХА, 2013. – с. 93-95
3. Крылатых, Э.Н. Прогнозные оценки аграрных рынков ЕС и России на период до 2022 года / Э.Н. Крылатых, О.М. Чащарина // Экономика сельскохозяйственных и перерабатывающих предприятий. – 2014. – № 7. – С. 29-36.
4. Столярова, О.А. Повышение конкурентоспособности производства молока в Пензенской области / О.А. Столярова, В.В. Буров // Нива Поволжья. – 2009. – № 4. – С. 103-106.
5. Столярова, О.А. Перспективы развития молочного подкомплекса Пензенской области / О.А. Столярова, Ю.В. Сафронова // Международный сельскохозяйственный журнал. –2013. – № 2. – С. 24-27.
6. Столярова, О.А. Основные направления интенсификации и эффективность молочного скотоводства / О.А. Столярова // Региональная экономика: теория и практика. – 2014. – № 5.– С. 56-63.
7. Столярова, О.А. Молочный подкомплекс Пензенской области в условиях вступления России в ВТО / О.А. Столярова // Нива Поволжья. – 2013. – № 1. – С. 104.
8. Столярова, О.А. Отечественное молочное скотоводство в условиях членства Российской Федерации в ВТО: проблемы и перспективы развития / О.А. Столярова // Региональная экономика: теория и практика. – 2015. – № 19 (394). – С. 55-64.
9. Столярова, О.А. Рынок молока и молочной продукции / О.А. Столярова // Нива Поволжья. – 2015. – № 1 (34). – С. 118-125.

## THE STATE OF DAIRY SUBCOMPLEX PENZA THE FIELD

Y.V. Stolyarova

*FSBEI HE «Penza State Agricultural Academy»  
Penza, Russia*

The negative trend of reduction in numbers of cows and milk production volumes the problem of improving the efficiency of dairy cattle breeding has acquired greater relevance in terms of import substitution. The development of the dairy industry is directly linked to raw materials. Lack of raw materials is the main reason for the nedogružennosti of the existing production capacity of the processing enterprises.

**Key words:** milk, efficiency, dairy products, dairy group-subcomplex, regional programme.

## УПРАВЛЕНИЕ БАНКОВСКИМИ РИСКАМИ

Л.А. Сурикова

*Омская академия МВД России  
г. Омск, Россия*

В статье рассматриваются подходы к управлению банковскими рисками, которые применяются в РФ и которые могут быть использованы для внутреннего управления по рекомендациям Базельских соглашений.

**Ключевые слова:** внутренние и внешние факторы риска, типичные банковские риски, Базельские соглашения, риск-менеджмент, методы расчета, внешние и внутренние рейтинги.

В условиях кризиса проблемы управления банковскими рисками приобретают особую актуальность. Современные тенденции в эволюции российской банковской системы определяют необходимость решения теоретических, методических и ряда практических проблем в данной сфере.

Анализ проблем управления рисками позволяет выделить объект, субъект и факторы риска. Все элементы риска тесно взаимосвязаны и взаимообусловлены.

Представляется особенно важным в управлении рисками банков правильно определить факторы возникновения рисков и выработать комплекс мер по нивелированию их негативного влияния на деятельность коммерческих банков.

Внутренние факторы рисков возникают в результате деятельности банков и зависят от характера проводимых ими операций, от организации труда и производства, от управления собственным функционированием, от качественных параметров персонала и менеджмента.

Внешние факторы банковских рисков представляют собой потенциально неблагоприятные явления во внешней среде, не зависящие от самого банка.

К ним можно отнести: политические; социальные; правовые; общеэкономические и финансовые; конкурентные; информационные; явления непреодолимой силы.

Центральный Банк Российской Федерации как главный регулятор банковской системы формирует нормативно-правовую базу и оказывает методическую помощь коммерческим банкам. Центральным Банком Российской Федерации разработаны указания «О типичных

банковских рисках», в котором выделены 10 групп рисков: кредитный, страновой, рыночный, фондовый, валютный, процентный, ликвидности, правовой, риск потери деловой репутации и операционный [1]. Все виды рисков связаны между собой.

С учетом изменений внешней экономической ситуации регулятор разрабатывает и уточняет параметры и нормативы финансовой политики коммерческих банков.

Вполне понятно, что управление рисками в каждом отдельном коммерческом банке строится исходя из специфических условий функционирования, накопленных проблем и имеющегося потенциала.

Все это предполагает разработку каждым банком собственной стратегии управления рисками, то есть основ политики принятия решений таким образом, чтобы своевременно и последовательно использовать все возможности развития банка и одновременно удерживать риски на приемлемом и управляемом уровне.

В этой связи огромную роль играет учет рекомендаций Базельских соглашений. Данный процесс в России требует от участников национального банковского сектора активных действий в направлении дальнейшего развития собственных методик, систем и процессов по поддержанию достаточности капитала и управлению рисками. Перед участниками российского банковского сектора стоит непростая задача одновременного применения стандартов трех нормативных документов, составляющих Базельское соглашение [2].

Так, согласно Базелю II обосновываются требования по трем основным "столпам" регулирования: минимальному размеру банковского капитала, организации банковского надзора и рыночной дисциплине.

При этом рассматриваются три вида риска, под которые осуществляется резервирование капитала: рыночный, кредитный и операционный, для оценки каждого из которых предлагаются альтернативные подходы.

Контроль за рисками коммерческих банков в соответствии с Базелем II должен проводиться надзорным органом на основе индивидуальной оценки достаточности капитала с учетом специфического характера рисков каждого банка, надежности и адекватности построения и функционирования внутрибанковских систем оценки, мониторинга, управления рисками, характеру и объемам принимаемых банком рисков, а также качества управления.

На основании перечисленных факторов для каждого банка выносятся содержательное суждение о требуемом минимальном уровне достаточности капитала с учетом всех существенных рисков, прини-

маемых этим банком, а не только кредитного и рыночного, как это было принято в предыдущей концепции банковского надзора, отраженной в Базеле I.

Коммерческие банки, учитывающие рекомендации Базеля, добиваются улучшения внутреннего риск-менеджмента, оптимизации соотношения между фактическими рисками и резервами собственного капитала, повышения конкурентоспособности на международной арене и так далее.

Важно отметить предлагаемые Базелем II методы расчета кредитного риска: стандартизированный подход, основанный на взвешивании величины кредитных требований на коэффициент, присваиваемый тому или иному заемщику в зависимости от внешнего кредитного рейтинга, то есть рейтинга, определенного тем или иным международным рейтинговым агентством (Standard & Poor's и т.п.) и второй подход, состоящий в принципиальном допуске внутренних рейтингов к определению кредитоспособности заемщиков.

С точки зрения измерения кредитного риска второй представляет собой математическую модель, учитывающую четыре фактора: вероятность дефолта контрагента; удельный вес потерь при дефолте контрагента; абсолютную величину потерь при дефолте и остаточный срок кредита или обращения долговой ценной бумаги.

С применением этих показателей определяются так называемые ожидаемые и неожиданные потери, величина которых включается в расчет достаточности капитала.

Нормативы достаточности капитала, нормативы ликвидности, утвержденные Центральным Банком Российской Федерации и базирующиеся на принципах Базеля III, несомненно, учитываются в стратегиях коммерческих банков.

Существующие проблемы внедрения Базеля в российскую банковскую систему, как представляется, потребуют своего разрешения в переходный период.

Центральный банк Российской Федерации (Банк России) вводит в действие часть элементов, адаптировав их с учетом особенностей национальной банковской системы. К таким элементам, в частности, относятся упрощенный стандартизированный подход к оценке кредитного риска, упрощенный подход к оценке рыночного риска, а также базовый индикативный подход к оценке операционного риска.

Кроме того, он осуществляет регулирование величины собственного капитала банка, используя норматив достаточности собственных средств, в соответствии с требованиями Инструкции Центрального

Банка Российской Федерации от 03.12.2012 №139-И "Об обязательных нормативах банков"[3].

Таким образом, методически выверенная система управления рисками позволяет решить актуальные задачи в области риск-менеджмента, а именно: обеспечить оптимальное соотношение между доходностью банковских операций и их рискованностью; поддержать ликвидность банковских средств на достаточном уровне при оптимизации объема прибыли и соблюдения нормы достаточности собственного капитала.

Список использованных источников.

1. [http://www.consultant.ru/document/cons\\_doc\\_LAW\\_48195/](http://www.consultant.ru/document/cons_doc_LAW_48195/)
2. <https://ru.wikipedia.org/wiki/>
3. [http://www.consultant.ru/document/cons\\_doc\\_LAW\\_139494/](http://www.consultant.ru/document/cons_doc_LAW_139494/)

## MANAGEMENT OF BANK RISKS

L.A. Surikova

*Omsk academy of the Ministry of Internal Affairs of the Russian Federation  
Omsk, Russia*

In article approaches to management of bank risks which are applied in the Russian Federation and which can be used for internal management according to recommendations of Basel agreements are considered.

**Keywords:** internal and external risk factors, typical bank risks, Basel agreements, risk management, calculation methods, external and internal ratings.

УДК 631.15:65.011.4+633.854.78

## ТЕНДЕНЦИИ РАЗВИТИЯ И ЭФФЕКТИВНОСТЬ ПРОИЗВОДСТВА СЕМЯН ПОДСОЛНЕЧНИКА

Г.В. Терзова

*ФГБОУ ВО Пензенская ГСХА  
г. Пенза, Россия*

В статье анализируется динамика основных показателей развития и эффективности производства подсолнечника в Пензенской области, рассматриваются сложившиеся тенденции и факторы повышения эффективности.

**Ключевые слова:** подсолнечник, производство, экономическое значение, эффективность.

Подсолнечник – основная масличная культура, выращиваемая в Российской Федерации. Российский рынок семян подсолнечника и подсолнечного масла в последние годы характеризуется существенным повышением валовых сборов семян подсолнечника, вызванного как увеличением посевных площадей, так и повышением урожайности; увеличением производства подсолнечного масла; значительным ростом экспорта подсолнечного масла и сокращением его импорта. В 2012-2013 гг. Россия вышла на второе место в мире по экспорту подсолнечного масла. [3]

Посевные площади, занятые под выращивание подсолнечника в России в 2013 году составили 7266 тыс. га, что на 11 % больше, чем в 2012 году, но на 4,6 % меньше, чем в 2011 году. За последние 10 лет площади под подсолнечником выросли на 35,6 %, а по отношению к 1990 году – в 2,7 раза.

В 2013 году валовой сбор семян подсолнечника достиг рекордных за всю историю России отметок – 10,2 млн. тонн. За 5 лет они возросли на 58 %, за 10 – в 2 раза, а по отношению к 1990 году – почти в 3 раза. Средняя урожайность подсолнечника в России в 2013 году составила 15,6 ц с 1 га убранной площади, что также является рекордным показателем.

Экспорт семян подсолнечника из России в 2013 году составил 93,3 тыс. тонн, что на 76,5 % меньше, чем в 2012 году. Снижение объемов экспорта в 2013 году обусловлено относительно низкими урожаями семян подсолнечника в 2012 году, а также высоким спросом на семена подсолнечника со стороны перерабатывающих предприятий. Основными потребителями семян подсолнечника российского производства в 2013 году были Турция и Египет, на долю которых пришлось около 50 % всех экспортных поставок.

Производство нерафинированного подсолнечного масла в 2013 году составило 3199 тыс. тонн, что почти на 10 % меньше, чем было произведено в 2012 году. Снижение объемов производства подсолнечного масла в 2013 году относительно 2012 года связано с падением валовых сборов подсолнечника в 2012 году, но высокий урожай в 2013 году привел к существенному увеличению производства растительного масла в последнем квартале года.

В конце 2013 года в условиях существенного прироста производства и высокого спроса на подсолнечное масло за рубежом, активизировался и его экспорт. Поставки подсолнечного масла из России в декабре 2013 года достигли 206,7 тыс. тонн, что в 2,1 раза больше, чем в декабре 2012 года. Однако в целом в 2013 году объемы экспорта подсолнечного масла из России были несколько ниже, чем в 2012 году. В

2012-2013 гг. Россия вышла на второе место в мире по экспорту подсолнечного масла. Первое место занимает Украина, на третьем месте – Аргентина. [3]

Импорт подсолнечного масла в Россию, напротив, год от года сокращается.

Так в 2013 году поставки подсолнечного масла в страну составили 17,6 тыс. тонн, а 10 лет назад, в 2003 году, они составляли более 200 тыс. тонн. В данное время страна в состоянии полностью обеспечить свою потребность в подсолнечном масле.

Практика показывает, что рост объемов производства продукции, как правило, сопровождается падением цен реализации, и, наоборот, при уменьшении валовых сборов цены поднимаются.

В таких условиях производители увеличивают запасы товарной продукции, ожидая более выгодных условий ее сбыта.

Во второй половине 2013 года, ввиду рекордных урожаев, цены сельхозпроизводителей на семена подсолнечника и подсолнечное масло имели тенденцию к снижению. Так к концу 2013 года цены опустились до 9,8 тыс. руб. за 1 тонну, что на 40,4 % ниже уровня цен, зафиксированного на конец 2012 года.

Производство семян подсолнечника в Пензенской области развивается в соответствии с общероссийскими тенденциями (таблица).

Посевные площади за последние пять лет имеют устойчивую динамику роста. Так в 2013 году они выросли против уровня 2009 года в 3,4 раза. На фоне незначительного роста урожайности идет значительное увеличение валового сбора семян подсолнечника. В 2013 году он вырос в 4,2 раза по сравнению с 2009 годом.

Темп роста производственной и полной себестоимости выше, чем темп роста цены реализации, поэтому рентабельность производства подсолнечника по годам значительно колеблется. Но и при этих условиях производство данной культуры остается выгодным для сельхозпроизводителей. [2]

Следует отметить, что урожайность семян подсолнечника в Пензенской области ниже среднего уровня по стране, хотя и в регионе отдельные хозяйства получают до 25 – 28 ц с 1 га.

Для повышения урожайности подсолнечника и эффективности его производства в Пензенской области необходимо учитывать факторы, которые являются общими для всех регионов: рациональная организация севооборотов и размещение культуры по лучшим предшественникам; использование в производстве гибридов, пригодных к возделыванию в данной природно-климатической зоне; применение новейших технологий возделывания; внесение оптимальных доз



удобрений и средств защиты растений; соблюдение технологической дисциплины, сроков и качества выполняемых работ; применение прогрессивных форм организации труда и материального стимулирования работников, обеспечивающих их заинтересованность в получении высоких конечных результатов.

Таблица – Производственно-экономические показатели выращивания семян подсолнечника в сельскохозяйственных организациях Пензенской области

Показатель	2009 г.	2010 г.	2011 г.	2012 г.	2013 г.	2013 г. к 2009г., %
Площадь, га						
посеянная	39329	69488	97014	104474	134691	342,5
убранная	36736	47422	85818	102225	112836	307,2
Валовой сбор, ц	368240	348232	1171071	1386701	1542293	418,8
Реализовано, ц	360975	310223	771986	1430445	1444295	400,1
Урожайность с 1 га, ц	10,0	7,3	13,7	13,6	13,7	137,0
Затраты труда, чел.-ч:						
на 1 га	7,3	9,6	6,0	4,8	5,1	69,9
на 1 ц	0,78	1,9	0,49	0,36	0,45	57,7
Производственная себестоимость 1 ц, руб.	568,7	1592,87	665,59	899,43	813,82	143,1
Полная себестоимость 1 ц, руб.	557,56	948,6	657,52	876,63	776,59	139,3
Цена реализации 1 ц, руб.	759,25	1574,47	755,19	1136,48	992,78	130,8
Прибыль, всего, тыс. руб.	72804	194158	79257	371701	312241	428,9
Прибыль на 1 ц реализованных семян, руб.	201,69	625,87	102,67	259,85	216,19	107,2
Уровень рентабельности производства, %	36,2	66,0	15,7	29,6	27,8	X

Таким образом, производство семян подсолнечника является одной из наиболее эффективных отраслей сельского хозяйства, и Пензенская область имеет широкие перспективы ее развития. Дальнейший рост эффективности и конкурентоспособности может быть обеспечен только при комплексном системном подходе к организации производства подсолнечника на основе использования инновационных факторов интенсификации.

#### Список использованных источников.

1. Агропромышленный комплекс Пензенской области: статистический сборник / территориальный орган Федеральной службы Государственной статистики по Пензенской области. – Пенза, 2014. – 230 с.
2. Терзова, Г.В. Современное состояние и перспективы развития производства масличных культур в Пензенской области / Г.В. Терзова, О.Н. Суханова // Нива Поволжья. – № 1 – 2015. – С. 142 – 147.

3. Российский рынок семян подсолнечника и подсолнечного масла в 1990-2013 гг. / Экспертно-аналитический центр агробизнеса – Режим доступа: <http://www.ab-centre.ru>.

## TRENDS OF DEVELOPMENT AND EFFICIENCY SUNFLOWER SEED PRODUCTION

G.V Terzova

*FSBEI HE «Penza State Agricultural Academy»  
Penza, Russia*

The article analyzes the dynamics of the main indicators of development and efficiency of sunflower in the Penza region, considered the current trends and the factors to improve efficiency.

**Keywords:** sunflower, production, economic importance, efficiency.

УДК 69.003.13

## КАДАСТРОВАЯ СТОИМОСТЬ И НАЛОГИ

А.М. Тоистев, А.В. Постюшков

*ФГБОУ ВПО «Саратовской государственный технический университет имени Ю.А. Гагарина», г. Саратов, Россия*

Кадастровая стоимость – один из основных видов стоимости объектов недвижимости, оцениваемых при строительных экспертизах. На основе кадастровой стоимости рассчитывается целый ряд параметров, таких как арендная плата, выкупная стоимость и многие другие. Важнейшим из пунктов, формируемых на основе кадастровой оценки объекта недвижимости, является налоговая база.

**Ключевые слова:** строительство, экспертиза, оценочная деятельность, оценщик, кадастровая стоимость, налоговая база, налоговый кодекс, земельный налог, налог на имущество.

Налоговый кодекс Российской Федерации содержит в себе три главы, посвященные определению налоговой базы, основой которой является рассчитываемая при строительной экспертизе кадастровая стоимость. К ним относятся земельный налог, налог на имущество физических лиц и налог на имущество организаций. В качестве налогооблагаемой базы для всех трёх налогов используется кадастровая стоимость по состоянию на 1 января года, являющегося налоговым периодом.

Земельный налог относится к местным налогам, устанавливается Налоговым кодексом Российской Федерации и нормативными правовыми актами органов муниципальных образований. Он взимается с физических и юридических лиц, у которых земельные участки находятся на правах собственности, постоянного бессрочного пользования или пожизненного наследуемого владения.

Порядок исчисления и уплаты земельного налога также устанавливается Налоговым кодексом Российской Федерации.

В общем виде налог на землю рассчитывается как:

$$H = CH * KC * K ,$$

где CH – ставка налога, устанавливаемая муниципалитетами в зависимости от категории земель в пределах 0,3-1,5%; KC – кадастровая стоимость земли, определенная на 1 января года, являющегося налоговым периодом; K – коэффициент отношения месяцев, в течение которых собственник владел землей, к полному году, то есть к 12 месяцам.

Основными целями введения платы за землю являются как сохранение и повышение плодородия и рационального использования существующих земель, так и освоение новых, при выравнивании социально-экономических условий и обеспечения развития инфраструктуры. Налог на имущество физических лиц устанавливается Налоговым кодексом Российской Федерации и нормативными правовыми актами органов муниципальных образований. Он взимается с физических лиц, обладающих правом собственности на имущество.

Объектами налогообложения признаются жилые дома и помещения, гаражи и машино-места, единые недвижимые комплексы, объекты незавершенного строительства, а также иные здания, строения, сооружения и помещения.

Налоговым периодом при таком виде налогообложения признается календарный год. Налоговая база определяется исходя из кадастровой стоимости объекта недвижимости по состоянию на 1 января года, являющегося налоговым периодом, либо на дату образования или постановки на учет налогооблагаемого объекта, а также исходя из инвентаризационной стоимости, исчисленной с учетом коэффициента-дефлятора на основании последних данных, предоставленных в установленном порядке в налоговые органы до 1 марта 2013 года.

Налоговые ставки, рассчитываемые от кадастровой стоимости, распределены следующим образом:

- до 0,1% в отношении жилых домов и помещений, объектов незавершенного строительства, запроектированных как жилые дома,

единых недвижимых комплексов, гаражей, машино-мест, а также хозяйственные постройки и сооружения, площадь которых не превышает 50 квадратных метров, расположенные на земельных участках, предоставленных для ведения личного подсобного, дачного хозяйства, огородничества, садоводства или индивидуального жилищного строительства;

- до 2% в отношении административно-деловых и торговых центров, офисных помещений, объектов торговли, общественного питания и бытового обслуживания, а также объектов с кадастровой стоимостью свыше 300 миллионов рублей;

- до 0,5% в отношении прочих объектов налогообложения.

Налог на имущество организаций устанавливается Налоговым кодексом Российской Федерации и нормативными правовыми актами органов муниципальных образований. Он взимается с организаций, имеющими имущество, признаваемое предметом налогообложения.

Налоговая база, определяемая относительно кадастровой стоимости, рассчитывается по состоянию на 1 января года налогового периода. Налог на имущество организаций рассчитывается как:

$$H = ( НБ * НС ) / 100\% ,$$

Где НБ – налоговая база; НС – налоговая ставка.

Налоговая ставка для имущества, определяемого относительно его кадастровой стоимости, не может превышать следующих значений:

1) для Москвы в 2015 году – 1,7%, в 2016 году и последующие годы – 2%;

2) для других субъектов Российской Федерации в 2015 году – 1,5%, в 2016 году и последующие годы – 2%.

Налоговое законодательство, как и любая другая сфера государственного регулирования, постоянно изменяется и дополняется. Такое развитие правовой базы приковывает к себе пристальное внимание, так как налоговая политика государства является главным фактором, отвечающим за образование бюджета страны. А ее связь с кадастровой стоимостью показывает важность и высокую ответственность за результат специалистов, занятых в сфере оценочной деятельности и строительной экспертизы.

#### Список использованных источников.

1. «Налоговый кодекс Российской Федерации (часть первая)» от 31.07.1998 №146-ФЗ (с изменениями и дополнениями);

2. «Налоговый кодекс Российской Федерации (часть вторая)» от 05.08.2000 №117-ФЗ (с изменениями и дополнениями).

## THE CADASTRAL VALUE AND THE TAX

A.M. Toistev, A V. Postushkov

*FGBOU VPO "Saratov state technical University  
named after Y. A. Gagarin", Saratov, Russia*

The cadastral value is one of the main types of value of real estate, valued at building expertise. On the basis of cadastral value is calculated a number of parameters such as rents, the redemption value and many others. The most important of points, formed on the basis of cadastral valuation of real estate property is the tax base.

**Keywords:** construction, examination, evaluation, evaluator, cadastral value, tax base, tax code, land tax, property tax.

УДК 631.15:65.011.4+633.1

### ПОВЫШЕНИЕ ЭФФЕКТИВНОСТИ ДЕЯТЕЛЬНОСТИ СПК «ПУСТЫНСКИЙ»

Н.Н. Толочек

*ФГБОУ ВО Пензенская ГСХА  
г. Пенза, Россия*

В статье проведен анализ эффективности деятельности организации и предложены мероприятия по ее повышению. Внедрение инновационного проекта по производству пива позволит организации в первый год получить прибыль в размере 46602 тыс. руб., рентабельность затрат составит 186,74 %.

**Ключевые слова:** деятельность, эффективность, производство, инновационный проект, пиво.

Для успешного функционирования в условиях конкурентной среды каждый хозяйствующий субъект должен стремиться к повышению эффективности своей деятельности.

Эффективность относится к числу ключевых категорий рыночной экономики, которая непосредственно связана с достижением конечной цели развития общественного производства в целом и каждой организации в отдельности.

В условиях рыночной экономики на эффективность работы сельскохозяйственной организации влияют самые разнообразные факторы, которые можно классифицировать по различным признакам.

Доминирующими факторами эффективности деятельности организации являются внутренние факторы, которые создают базовую

платформу для ее успешной реализации. Внешние и внутренние факторы оказывают непосредственное влияние на эффективность деятельности сельскохозяйственных организаций, поэтому они должны учитываться и приниматься во внимание руководством организаций при принятии управленческих решений. Важную роль в разработке мероприятий по увеличению эффективности деятельности организации имеет система планирования [2].

СПК «Пустынский» – многоотраслевая организация. Наибольший удельный вес в структуре выручки от реализации в среднем за три года приходится на растениеводство 56,7 %, при этом 40 % приходится на зерно, 7,9 % – продукцию растениеводства собственного производства, реализованную в переработанном виде, 5,9 % – на сахарную свеклу, 1,3 % – на подсолнечник и 0,1 % – на прочую продукцию растениеводства. С 2013 года в СПК «Пустынский» перестали возделывать и реализовать сахарную свёклу, а с 2014 года организация прекратила реализацию подсолнечника.

Удельный вес животноводства в общей структуре реализованной продукции составляет 27,7 %, из которых 18% приходится на молоко и 10% на крупный рогатый скот в живой массе.

Доля товаров, работ и услуг в общем объеме выручки по организации в среднем за 2012-2014 гг. составляет 12,3 и 3,3 % соответственно.

На протяжении последних трех лет деятельность СПК «Пустынский» была прибыльной только в 2013 году. В 2012 и 2014 гг. уровень убыточности затрат составил соответственно 12,7 и 2,3 %.

Мероприятия по повышению эффективности деятельности организации в сложных экономических условиях должны основываться на принципе оптимального сочетания долговременных высокотехнологичных проектов с эффективными быстрокупаемыми проектами.

С этой целью нами был разработан инвестиционный проект по производству четырех видов пива: «Немецкое легкое пиво низкого брожения», «Темный Бок-бир», «Легкий Бок-бир», «Янтарное пиво».

Для организации данного вида бизнеса необходимо приобрести Мини-пивоварни *BlonderBeer*. Мини-пивоварня имеет производительность 500 литров в сутки.

Мини-пивоварня поставляется «под ключ» стоимостью 586037 руб. Мини-пивоварню можно заказать по адресу: 347632, Ростовская область, г. Сальск, ул. Промышленная, 8.

Рассмотрим экономическую эффективность предлагаемых мероприятий в таблице.

Произведенные расчеты показали, что в результате реализации инвестиционного проекта организация сможет получить уже в первый год 46602 тыс. руб. прибыли от продаж.

В целом рентабельность затрат увеличится и составит в проектном варианте 186,74 %.

Таблица – Экономическая эффективность реализации проекта для СПК «Пустынский» Каменского района

Показатель	2014 г.	Проект	Абсолютное отклонение
Выручка, тыс. руб.	81883	184083	102200
Себестоимость продаж, тыс. руб.	83868	137481	53613
Прибыль (убыток) от продаж, тыс. руб.	-1985	46602	48587
Рентабельность (убыточность) затрат, %	-2,3	184,34	186,74
Рентабельность (убыточность) продаж %	-2,4	95,89	98,13

Таким образом, диверсификация производства позволит организации иметь собственные денежные средства на развитие.

Полученная прибыль будет использоваться как на расширение нового производства, так и на совершенствование материально-технической базы, обновление основных средств, перевооружение отрасли растениеводства и животноводства [1].

#### Список использованных источников.

1. Бондин И.А. Использование основных резервов эффективности сельскохозяйственного производства в современных условиях // Нива Поволжья. – 2014. – № 2. – С.105 – 110.

2. Винничек Л.Б., Харитонов Т.В. Методические аспекты оценки системы планирования в сельскохозяйственных организациях // Нива Поволжья. – 2013. – № 1. – С.89 – 93.

## IMPROVING THE EFFICIENCY ACTIVITIES OF APC «PUSTYNSKY»

**N.N. Tolocek**

*FSBEE HT "Penza State Agricultural Academy"  
Penza, Russia*

The article analyzes the effectiveness of the organization and proposed measures for its increase. The introduction of an innovative project for the production of beer allows the organization in the first year to make a profit in the amount of 46 602 thousand rubles. The profitability of the cost will be 186.74%.

**Key words:** activity, efficiency, production, innovative design, beer.

УДК 364.5

## СОЦИАЛЬНАЯ ЗАЩИЩЕННОСТЬ НАСЕЛЕНИЯ НА СОВРЕМЕННОМ ЭТАПЕ

О.И. Уланова

*ФГБОУ ВО Пензенская ГСХА  
г. Пенза, Россия*

В статье рассматривается система социальной защиты населения, которая является одним из институтов реализации социально-экономической политики. Кроме того отмечены важнейшие цели социальной политики государства.

**Ключевые слова:** социальная защищенность, Конституция РФ, социальная политика, бедность, государственная политика.

Государственная политика Российской Федерации в области социальной поддержки граждан формируется в соответствии с положениями Конституции Российской Федерации.

Согласно ст. 7 Конституции «Российская Федерация - социальное государство, политика которого направлена на создание условий, обеспечивающих достойную жизнь и свободное развитие человека (ст.7., п.1.).

А также в Российской Федерации охраняются труд и здоровье людей, устанавливается гарантированный минимальный размер оплаты труда, обеспечивается государственная поддержка семьи, материнства, отцовства и детства, инвалидов и пожилых граждан, развивается система социальных служб, устанавливаются государственные пенсии, пособия и иные гарантии социальной защиты (ст.7.п.2.) [1].

Конституцией Российской Федерации установлено также, что координация вопросов защиты семьи, материнства, отцовства и детства; социальная защита, включая социальное обеспечение, находится в совместном ведении Российской Федерации и субъектов Российской Федерации [2].

Все вышеуказанные гарантии реализуются через систему социальной защиты населения.

Основой государственных социальных гарантий являются минимальные социальные стандарты — то есть установленные законами РФ или решениями представительных органов государственной власти на определенный период времени минимальные уровни социальных гарантий, выраженные через социальные нормы и нормативы, отражающие важнейшие потребности человека в материальных благах, общедоступных и бесплатных услугах, гарантирующие соответ-



ствующий уровень их потребления и предназначенные для определения обязательного минимума бюджетных расходов на эти цели.

Становление России как социального и правового государства с рыночной экономикой отмечается изменениями во всех сферах общественной жизни и возникновением целого комплекса политических и социально - экономических проблем.

Наиболее острыми социальными проблемами переходного периода в России являются усиление дифференциации населения по доходам, снижение реального уровня денежных доходов населения вследствие инфляции, безработица, бедность большей части населения, углубление территориальных диспропорций в уровне жизни населения, запоздалое реагирование системы социальной защиты на негативные социальные последствия проводимых преобразований.

Стремительный рост неравенства населения по доходам приводит не только к росту масштабов бедности и изменению ее профиля, но и к формированию новой группы риска для вхождения в состояние бедности за счет трудоспособной части общества.

Если на начальном этапе социальных и экономических преобразований в России (1992-1995 гг.) ядро бедных традиционно составляли социально-уязвимые слои населения

Можно сказать, что в этой ситуации, без принятия государством эффективных мер социальной защиты, будет нарастать дестабилизация и социальная напряженность в обществе.

Разрешение вышеперечисленных социальных проблем, встающих перед обществом, прежде всего, обеспечение необходимой для нормального функционирования общества рациональной социальной дифференциации и предотвращение неоправданных и опасных для его стабильности разрывов в уровне жизни различных групп и категорий населения, должно определять социальную политику государства.

Важнейшей целью социальной политики является обеспечение удовлетворения членами общества своих жизненных потребностей, поскольку именно вокруг них, в первую очередь, складываются социальные отношения, и происходит социальное воспроизводство индивидов и социальных групп.

Нынешняя социальная политика РФ не соответствует принципам социального государства и новым экономическим отношениям, поскольку государство фактически устранилось от выполнения своих обязанностей в отношении социальной защиты граждан. Это обуславливает невозможность обеспечения социальных гарантий населению в объеме, предусмотренном федеральным законодательством, и

делает актуальным разработку концепции социальной защиты населения, которая гарантировала бы всем членам общества, не только декларативно, но и на практике, достойный уровень жизни.

Система социальной защищенности включает: обязательное медицинское страхование, пенсионное обеспечение, социальное страхование, минимальные социальные гарантии, выплату пособий по нетрудоспособности, безработице, малообеспеченным и многодетным семьям, в связи с рождением ребенка, инвалидам, беженцам, детям, оставшимся без попечения родителей, дотации и льготы малообеспеченным слоям населения.

Так, в пенсионном обеспечении намечается переход от распределительной системы к накопительной.

Повышается обоснованность, адресность назначения и выплаты пособий по временной нетрудоспособности, по уходу за ребенком, по безработице, различных льгот нуждающимся слоям населения.

В политике доходов и заработной платы будет сохранена бесплатная (или страховая) система медицинского обслуживания и образования при минимально гарантированных нормах.

Должна быть развита сеть социальных учреждений, обслуживающих бедных и бездомных граждан.

В то же время гражданам будет предоставлена более широкая возможность выбора различных систем пенсионного обеспечения, здравоохранения и др.

Важную роль в программах повышения уровня и качества жизни населения играют улучшение жилищных условий, рынок жилья.

При нынешнем уровне доходов для подавляющего большинства населения улучшение жилищных условий за счет собственных средств пока недоступно.

В этих условиях необходимо сохранить государственную систему обеспечения жильем для имеющих плохие жилищные условия семей, широко использовать продажу жилья в кредит и наем государственного жилья, развивать ипотеку.

Особую роль приобретает социальная защита наименее обеспеченного населения, живущего за чертой бедности.

По оценкам социологов, значительная часть населения еще не адаптировалась к рынку: примерно 20% включились в новую жизнь, приблизительно 25% не приспособились к ней и не смогут этого сделать в силу различных индивидуальных особенностей (возраст, состояние здоровья, семейное положение, сформировавшийся менталитет).

Более половины населения (55%) находится как бы в ожидании, причем часть старается приобщиться к новым условиям, но не всегда эффективно.

Наиболее богатый, но малочисленный слой населения (2-3%) - это в основном граждане, участвующие в организации посредническо-перекупочной, финансово-кредитной деятельности и криминальной сфере, а также руководители некоторых предприятий.

Следующая по доходам более широкая прослойка, средний класс (15% населения) - лица, оказывающие «богатой прослойке» необходимые услуги: часть работников, занятых в финансово-кредитной сфере, телевидении, рекламе, часть занятых в торговле и сфере услуг, ориентированная прежде всего на высокодоходные слои населения (автосервис, строительство коттеджей, туризм, организаторы досуга и т.д.), индивидуальные предприниматели, квалифицированные работники «привилегированных» отраслей - газовой и нефтедобывающей, аккумулирующих частично в заработной плате высокую эффективность добываемых ресурсов (ренту).

При разработке политики доходов необходимо учитывать два варианта. Первый предполагает развитие исторически сложившихся в России форм социальной защиты населения, основанных на социальной справедливости, коллективистских отношениях, равном доступе к образованию, здравоохранению, заботе государства о гражданах с момента рождения до глубокой старости. Второй вариант основан на сочетании накопительного и распределительного принципов, дифференциации социальной защиты между богатыми и бедными слоями населения.

Таким образом, в современной России наиболее актуальными проблемами повышения уровня и качества жизни являются обеспечение занятости, усиление социальной защищенности населения, борьба с бедностью.

#### Список использованных источников.

1. Конституция РФ // Официальный сайт. - [Электронный документ]. - Режим доступа: <http://www.constitution.ru>

2. Социальная поддержка граждан. Государственная программа Российской Федерации (утв. распоряжением Правительства РФ от 27 декабря 2012 г. N 2553-р) // Гарант. Информационно-правовой портал. - [Электронный документ]. - Режим доступа: <http://base.garant.ru>

3. Войно, И.А. Социальная защита населения как способ решения проблемы бедности в условиях становления социального государства / И.А. Войно // <http://www.dissercat.com>.

4. <http://rudiplom.ru>

## **SOCIAL PROTECTION OF THE POPULATION AT THE PRESENT STAGE**

**O.I. Ulanova**

*FSBEI HE «Penza State Agricultural Academy»  
Penza, Russia*

The article considers the system of social protection of the population, which is one of the institutions implementing social and economic policies. Also noted the important social policy objectives of the state.

**Keywords:** social security, the Constitution, social policy, poverty, public policy.

**УДК 336.66**

### **НЕКОТОРЫЕ АСПЕКТЫ УПРАВЛЕНИЯ АКТИВАМИ ОРГАНИЗАЦИИ**

**М.Ю. Федотова**

*ФГБОУ ВО Пензенская ГСХА  
г. Пенза, Россия*

В статье дана оценка активов сельскохозяйственной организации, предложены мероприятия по совершенствованию управления ими, а именно, бизнес-проект по приобретению бункера-перегрузчика и оптимизация дебиторской задолженности.

**Ключевые слова:** активы, эффективное управление, источники формирования, оборачиваемость, основные средства, дебиторская задолженность.

Активы – это контролируемые организацией в результате прошлых событий экономические ресурсы, стоимость которых в момент приобретения может быть справедливо измерена, и от которых предприятие ожидает получение экономической выгоды в будущем.

Эффективное управление активами предприятия – одна из главных задач, стоящих перед финансовым директором. Главная цель и критерий эффективного управления активами – добиться наивысших конечных результатов при рациональном использовании всех видов активов. Для оценки эффективности управления активами ООО СПП «Наша Родина» был проведен их анализ за 2012 – 2014 гг.

На протяжении рассматриваемого периода стоимость внеоборотных активов увеличилась на 7855 тыс.руб. и сложилась на конец 2014 года на уровне 20607 тыс.руб., что составляет 43 % от итога баланса.

Данное изменение произошло за счет значительного увеличения (на 10542 тыс.руб.) стоимости основных средств (табл. 1).

Таблица 1 – Анализ динамики и структуры актива баланса

Показатель	2012 г.		2013 г.		2014 г.		Отклонение 2014 г. от	
	тыс.руб.	% к итогу	тыс.руб.	% к итогу	тыс.руб.	% к итогу	2012 г.	2013 г.
Внеоборотные активы	12752	30,0	10065	22,3	20607	43,4	7855	10542
Основные средства	11672	28,4	8805	19,5	19347	40,8	7675	10542
Прочие внеоборотные активы	1080	2,6	1260	2,8	1260	2,7	180	-
Оборотные активы	28383	69,0	35170	77,7	26837	56,6	-1546	-8333
Запасы	26423	64,2	29287	64,7	18240	38,4	-8183	-11047
Дебиторская задолженность	1554	3,8	5611	12,4	6486	13,7	4932	875
Денежные средства	406	1,0	272	0,6	2111	4,4	1705	1839
Баланс	41135	100	45235	100	47444	100	6309	2209

Объем прочих внеоборотных активов увеличился в 2013 году на 180 тыс.руб. и остался неизменным в 2014 году.

Стоимость оборотных активов снизилась на 1546 тыс.руб. за последние три года. Это произошло за счет продажи запасов, которые за отчетный год снизились на 11047 тыс.руб. и составили 18240 тыс.руб.

Наблюдается ежегодный рост дебиторской задолженности. Так, за анализируемый период она увеличилась на 4932 тыс.руб. и составила 13,7% от общего итога баланса.

Денежные средства также увеличили свой объем, что свидетельствует об активной деятельности предприятия.

При анализе источников формирования активов было выявлено, что сумма уставного и добавочного капитала за последние три года оставалась неизменной. Это говорит о том, что ООО СПП «Наша Родина» не привлекало новых вкладчиков и не проводило переоценку основных средств. Объем же долгосрочных заемных средств увеличился. По сравнению с 2013 годом в 2014 году они увеличились на 2529 тыс.руб. Также наблюдается снижение уровня краткосрочных кредитов и займов, что говорит об их погашении. Рост кредиторской задолженности в два раза за анализируемый период говорит об увеличении полученных предприятием кредитов за купленный товар либо росте других статей кредиторской задолженности.

Полученные результаты оборачиваемости активов показывают, что данный показатель не постоянен, т.е. эффективность использования активов за рассматриваемый период была различной, приняв

наибольшее значение в 2014 году равно 0,92. Данный коэффициент показывает, что в 2014 году единица активов принесла 0,92 рубля, в 2012 году – 0,33 руб. и 0,29 руб. – в 2013 году. Увеличение коэффициента оборачиваемости внеоборотных активов свидетельствует об увеличении скорости оборота иммобилизованных активов предприятия за анализируемый период. Данный показатель увеличился в 30 раз. Коэффициент износа превышает нормативное значение на 0,2, что является нежелательным. Коэффициент годности на протяжении 2013-2014 годов остался на уровне 0,3 (табл. 2).

Таблица 2 - Анализ состояния и движения основных средств ООО СПП «Наша Родина»

Показатель	2012 г.	2013 г.	2014 г.
Коэффициент износа	0,6	0,7	0,7
Коэффициент годности	0,4	0,3	0,3
Коэффициент выбытия	0,009	0,006	0,006
Коэффициент поступления	0,008	0,02	0,3
Коэффициент интенсивности обновления	1,1	0,4	0,9

На протяжении рассматриваемого периода наблюдается рост дебиторской задолженности. Это свидетельствует о неэффективной кредитной политике предприятия по отношению к покупателям. Увеличение оборачиваемости свидетельствует о рациональной организации работы предприятия, допускающего ускорение использования высоколиквидных активов. Можно предложить следующие меры по совершенствованию управления активами ООО СПП «Наша Родина».

Так как в исследуемой организации велика доля старой техники, т.е. коэффициент износа достаточно высок, предлагается приобретение бункера-перегрузчика БП 22/28 Maestro Universal. Ввод его в эксплуатацию позволит увеличить производительность комбайнов за счет сокращения потерь рабочего времени на 30–40%; сократить количество необходимого автотранспорта для вывоза более чем в два раза; увеличить плодородие земли за счет исключения ее уплотнения автотранспортом; дать возможность весового контроля урожая.

В результате введения новой техники организацией будет получен чистый дисконтированный доход равный 20 347 тыс. руб. При этом внутренняя норма доходности составит 90%. Дисконтированный период окупаемости – 0,8 года.

Управление дебиторской задолженностью, которая представляет собой часть общей политики управления оборотными активами и маркетинговой политики предприятия, направлена на расширение объема реализации продукции и заключается в оптимизации общего

размера этой задолженности и обеспечении своевременной ее инкассации. В основе формирования способов и стимулов оптимизации дебиторской задолженности лежит оценка покупателей и их кредитоспособность. Кредитоспособность покупателя характеризует систему условий, определяющих его способность привлекать кредит в разных формах и в полном объеме в предусмотренные сроки выполнять все связанные с ним финансовые обязательства.

Формирование способов оценки покупателей включает следующие основные элементы:

1. Определение системы характеристик, оценивающих кредитоспособность отдельных групп покупателей.

2. Формирование и экспертиза информационной базы проведения кредитоспособности покупателей (имеет целью обеспечить достоверность проведения такой оценки).

3. Группировка покупателей продукции по уровню кредитоспособности.

4. Дифференциация кредитных условий в соответствии с уровнем кредитоспособности покупателей, наряду с размером кредитного лимита, (может осуществляться по таким параметрам как срок предоставления кредита; необходимость страхования кредита за счет покупателей; формы штрафных санкций).

Предложенные меры позволят повысить эффективность управления активами, следовательно, улучшить финансовое состояние исследуемой организации в целом.

#### Список использованных источников.

1. Тагирова О.А., Федотова М.Ю. Управление деловой активностью организации // Современные проблемы науки и образования. – 2014. – № 6; URL: <http://www.science-education.ru/120-15694>.

2. Федотова М.Ю., Новичкова О.В. Анализ и оценка эффективности финансовой политики организации // Аудит и финансовый анализ. – 2015. - №4. – С. 212-219.

3. Федотова М.Ю., Карамышева Е.М. Оптимизация структуры источников финансирования деятельности организации // Управление реформированием социально-экономического развития предприятий, отраслей, регионов: сборник научных статей V Международной научно-практической конференции студентов, аспирантов и преподавателей. – Пенза: Изд-во ПГУ., 2014.- с. 161-166.

4. Федотова М.Ю., Карамышева Е.М. Управление источниками финансирования деятельности организации // Управление реформированием социально-экономического развития предприятий, отраслей, регионов: сборник научных статей IV Международной научно-практической конфе-

ренции. – Пенза: Пензенский филиал Финансового университета, ИП Тугушев С.Ю., 2013, с. 223-226.

5. Федотова М.Ю., Тагирова О.А. Оценка источников финансирования деятельности организации и пути их оптимизации // Современные проблемы науки и образования. – 2014. – № 6; URL: [www.science-education.ru/120-15521](http://www.science-education.ru/120-15521).

6. Боряева Т.Ф. Управление активами организации // Образование, наука, практика: Инновационные аспекты: сборник материалов Международной научно-практической конференции ,посвященной Дню российской науки - Пенза: РИО ПГСХА, 2015- 65-67с

7. Лапина М.А. Вопросы инвестирования в сельское хозяйство Пензенской области // Научное наследие академика А.А. Никонова и проблемы современной аграрной экономики – М.: ВИАПИ им. А.А. Никонова: «Энциклопедия российских деревень», 2013. - С. 152-155.

8. Носов А.В. Амортизационная политика как оптимизации налогообложения прибыли в организации /А.В. Носов// Проблемы экономики в общегосударственном и региональном масштабах: сборник Всероссийской научно-практической конференции – Пенза: РИО ПГСХА, 2014. – с.32

## **SOME ASPECTS OF THE ASSET MANAGEMENT COMPANY**

**M.Y. Fedotova**

*FSBEI HE «Penza State Agricultural Academy»*

*Penza, Russia*

The article assesses the asset Agriculture Organization, proposed measures to improve the management, namely, business project for the acquisition of bunker-handlers and optimizing receivables.

**Keywords:** assets, efficient management, sources of formation, turnover, fixed assets, accounts receivable.

**УДК 005.8 (470.40)**

## **ПРОЦЕССНОЕ УПРАВЛЕНИЕ ПРОЕКТОМ ПРОИЗВОДСТВА ПШЕНИЧНОГО КРАХМАЛА**

**Т.Н. Чуворкина**

*ФГБОУ ВО Пензенская ГСХА*

*г. Пенза, Россия*

В статье рассмотрены особенности процессного управления проектами. Дана характеристика основных процессов проектного менеджмента. Разработана модель процессного управления на примере конкретного проекта.



**Ключевые слова:** управление проектом, процессы проектного менеджмента, методы и средства оценки эффективности проекта.

Основой эффективного управления производством и устойчивого развития хозяйствующих субъектов является применение инновационных теорий и методологий управления. Одним из таких научных направлений является теория процессного управления проектами. Согласно ГОСТу «Проектный менеджмент. Требования к управлению проектом», процессное управление проектами – это совокупность взаимосвязанных действий по планированию, организации и контролю трудовых, финансовых и материально-технических ресурсов проекта, направленных на эффективное достижение целей проекта. Указанный ГОСТ определяет процедуры, методы и инструменты реализации пяти групп управленческих процессов: инициация проекта, планирование, организация исполнения, контроль исполнения и завершение проекта.

В рамках процессов управления проектом выделяют следующие функциональные области – управление содержанием, стоимостью, материально-техническим обеспечением, человеческими ресурсами, управление качеством и интеграционное управление.

Использование элементов процессного управления проектами в деятельности организаций обеспечивает интегрированный подход к обоснованию управленческих решений и эффективность процессного менеджмента в целом.

На базе субъекта агробизнеса (ООО «СУРА-АГРО» Пензенского района) разработана процессная модель управления проектом производства пшеничного крахмала.

Проведённый анализ рынка продукции переработки зерна позволил выявить его перспективные сегменты. По результатам маркетингового исследования проводимого Российской компанией BusinessStat в 2013-2014 гг. активно развивался рынок пшеничного крахмала. Объём его продаж на российском рынке вырос на 20 %. В 2014 году он составил 13 тыс. т. По мнению экспертов рынка, особенно увеличивается доля потребления данной продукции в хлебопекарной отрасли. Перспективность данного сегмента послужила основанием выбора объекта проектного менеджмента.

Дерево целей проекта разработано в виде информационной модели, которая отражает представление главной цели в виде подцелей. Главной целью проекта является создание цеха по производству пшеничного крахмала с выходом на производственную мощность 470 т.

Первый уровень целей включает: формирование команды проекта, формирование участников проекта, поиск источников финансирования, организацию технологического процесса, формирование системы товародвижения и комплекса коммуникаций. В результате декомпозиции определены цели второго и последующих уровней.

Объектами процесса планирования проекта определены: предметная область, время, стоимость, организация, изменения, прочие компоненты проекта.

Процессы планирования осуществляются на протяжении всего жизненного цикла проекта, начиная с предварительного плана в составе концепции проекта и заканчивая детальным планом работ завершающей фазы проекта. При этом происходит уточнение и детализация планов по мере прогресса проекта.

В процессе планирования проекта разработана производственная программа, выбрана технология, определена потребность и стоимость ресурсов, проведён анализ финансовой реализуемости и экономической эффективности проекта.

В рамках данного проекта запланировано производство пшеничной муки, которая является сырьём для производства пшеничного крахмала. При выборе технологии был проведён анализ двух технологических подходов, которые в настоящее время получили широкое распространение (способ Мартэна и способ «взбитого теста»). Способ Мартэна наиболее прост и предусматривает наибольший выход крахмала – 80 кг из 100 кг муки.

Технологическая схема производства пшеничного крахмала представлена следующими этапами: приготовление теста; отмывание крахмала; выделение клейковины; очистка крахмала и разделение на фракции.

Для производства потребуется закупить оборудование и технику общей стоимостью 1910 тыс. руб. Стоимость проекта составит 2 млн. руб. Запланировано использование кредитных средств, при этом предусмотрено субсидирование процентной ставки в размере 2/3 ставки рефинансирования, так как проект по переработки вторичного сырья на территории Пензенской области является приоритетным и подлежит субсидированию.

Полная себестоимость крахмала составит 11 руб. Выручка от реализации продукции в третий год проекта составит 16 млн. руб., чистая прибыль около 10 млн. руб. Рентабельность затрат и продаж 179 и 64 % соответственно.

Оценка финансовой реализуемости проекта проведена на основе денежных потоков от текущей, инвестиционной и финансовой дея-

тельности. Накопленный денежный поток на каждом интервале планирования является положительной величиной, что свидетельствует о финансовой реализуемости проекта.

Экономическая эффективность проекта проведена на основе интегральных показателей. Их значения свидетельствуют о высоком уровне эффективности проекта, так: ЧДД > 0, ИДДз и ИДДи > 1, ВНД > d (ставки доходности), срок окупаемости – 2 квартала, так как с этого момента ЧДД становится и в дальнейшем остаётся неотрицательной величиной.

Организация исполнения проекта – это процесс, обеспечивающий реализацию плана проекта путем организации выполнения включенных в него работ по контролю качества и заключения договоров с потребителями данной продукции.

Качество пшеничного крахмала и глютена регулируется соответствующими гостами. Для подтверждения качества пшеничного крахмала и глютена оформляются две декларации (требования технического регламента таможенного союза (ТР ТС)), стоимость деклараций составит 14 тыс. руб.

Заключение договоров на реализацию продукции планируется с ИП Серганов (с. Каменка), ИП Родионова «Щедрый пекарь» (с. Канавка), цена реализации 1 кг составит 25 руб.

В процессе контроля исполнения проекта, происходит сбор отчетности о ходе работ по проекту, осуществляется сравнение фактических показателей с плановыми, прогнозирование достижения целей проекта, принятие решений о воздействиях и изменениях.

Реализация проекта не предполагает процесса завершения проекта, так как поставленная цель не является конечной. В этом случае процесс управления проектом завершается лишь формально, деятельность общества по дальнейшему развитию производства пшеничного крахмала может быть продолжена.

Использование системы процессного управления проектами в деятельности хозяйствующих субъектов способствует принятию грамотных управленческих решений и повышению эффективности менеджмента в целом.

#### Список использованных источников.

1. Кадыкова, О.Ф. Оценка эффективности предпринимательской деятельности сельскохозяйственных организаций региона / О.Ф. Кадыкова // Научное обозрение. – 2014. – № 6. – С. 49 – 51.
2. Чуворкина, Т.Н. Особенности процесса планирования в проектном управлении / Т.Н. Чуворкина // Бухгалтерский учет, анализ, аудит и нало-

гообложение: проблемы и перспективы. //Всероссийская науч.-практ. конф. / МНИЦ ПГСХА. - Пенза: РИО ПГСХА, 2015. – С.170-173.

3. Чуворкина, Т.Н. Проектное управление в малом бизнесе Пензенской области / Т.Н. Чуворкина // Научное обозрение. -2014. -№ 6. -С. 46-49.

4. Чуворкина, Т.Н. Методические аспекты анализа эффективности инвестиций / Т.Н. Чуворкина // Бухгалтерский учет, анализ, аудит и налогообложение: проблемы и перспективы. // Всероссийская науч.-практ. конф./ МНИЦ ПГСХА. - Пенза: РИО ПГСХА, 2013. – С.101-104.

## **PROCESS MANAGEMENT PROJECT PRODUCTION WHEAT STARCH**

**T.N. Chuvorkina**

*FSBEI HE «Penza State Agricultural Academy»  
Penza, Russia*

The article describes the features of the process of project management. The characteristics of the basic processes of project management. A model of process management on the example of a specific project.

**Keywords:** project management, project management processes, methods and tools to evaluate the effectiveness of the project.

**УДК 631.162**

## **ОСНОВНЫЕ СРЕДСТВА: ОЦЕНКА И УЧЕТ ПО РОССИЙСКИМ И МЕЖДУНАРОДНЫМ СТАНДАРТАМ**

**И.Е. Шпагина**

*ФГБОУ ВО Пензенская ГСХА  
г. Пенза, Россия*

В статье рассматриваются особенности оценки основных средств в соответствии с МСФО, порядок их учета и отражения по российским и международным правилам.

**Ключевые слова:** основные средства, оценка, справедливая стоимость, МСФО.

Основные средства представляют собой основу производственной деятельности любой организации и определяют ее технический и технологический уровень, ассортимент, качество и количество выпускаемой продукции (выполняемых работ, оказываемых услуг). Для своевременного возобновления основных средств и контроля за эффективностью их использования необходима информация об их нали-

чии, движении и использовании которую формирует бухгалтерский учет, являясь информационной базой для экономического анализа.

Учет основных средств - это один из наиболее трудоемких участков бухгалтерского учета, так как основные средства учитываются в разрезе каждой единицы, участвуют в формировании финансовых результатов на протяжении длительного времени и являются, как правило, наиболее крупной статьей активов. Основным международным стандартом, регулирующим порядок учета основных средств, является МСФО 16 «Основные средства», в российском бухгалтерском учете его аналогом является ПБУ 6/01 «Учет основных средств».

Необходимым условием правильного учета основных средств во всех организациях и в том числе в ООО «Агрофирма «Биокор-С» является единый принцип их оценки. Реальная оценка основных средств является определяющим фактором при организации их учета, анализа, а также при подготовке бухгалтерской отчетности организации. Общие требования к оценке любого имущества, в том числе и основных средств, установлены Федеральным законом от 06.12.2011 № 402-ФЗ «О бухгалтерском учете», в соответствии с которым оценка - это определение денежной стоимости имущества и обязательств организации для их отражения в бухгалтерском учете и отчетности. Согласно международным стандартам финансовой отчетности (МСФО) оценка - это процесс определения денежных сумм, по которым элементы финансовой отчетности должны отражаться в балансе и в других формах отчетности.

ПБУ 6/01 «Учет основных средств» предусматривает первоначальную, остаточную и восстановительную оценку основных средств. В международном стандарте финансовой отчетности МСФО 16 «Основные средства», помимо перечисленных, указывается справедливая, ликвидационная и возмещаемая стоимость основных средств.

В российском и международном учете используется в целом единый подход к формированию первоначальной стоимости основных средств. Исключение составляет следующее: МСФО 16 предусматривает включение в первоначальную стоимость расчетной суммы затрат на демонтаж и вывоз оборудования, а также на восстановление земельного участка после окончания работ. Кроме того, фактическая стоимость базируется на цене приобретения, предусмотренной договором, даже в случаях, когда платеж откладывается на срок, превышающий обычные сроки кредитования.

ООО «Агрофирма «Биокор-С» является сельскохозяйственным предприятием, в связи с чем имеются некоторые особенности формирования первоначальной стоимости основных средств, относящихся к

биологическим активам (рабочий и продуктивный скот, многолетние насаждения, земельные угодья, капитальные вложения на коренное улучшение земель). Так многолетние насаждения принимаются к бухгалтерскому учету в два этапа: первый этап - молодые насаждения приходятся в сумме, равной фактически произведенным затратам на их посадку; второй этап - при достижении эксплуатационного возраста насаждения приходятся в оценке, равной сумме расходов на их выращивание, плюс затраты, определенные на первом этапе.

Главным средством производства в сельском хозяйстве является земля. В систему оценки земли следует включать два понятия: бонитировка почвы и экономическая оценка земли. Бонитировка почвы - это качественная оценка почв по их плодородию. Экономическая оценка земли выражает производительную способность земли как средства производства в сельском хозяйстве. В ее основе лежит доходность земли разного качества с учетом расположения участков. Экономическая оценка земли осуществляется в двух аспектах: общая экономическая оценка земли как средства производства и частная оценка по эффективности возделывания сельскохозяйственных культур. В качестве основных показателей для оценки используют урожайность сельскохозяйственных культур с 1 га, ц; продуктивность земель, исчисленная по валовой продукции растениеводства в кадастровой цене с 1 га; дифференциальный чистый доход с 1 га. В условиях рынка возникает необходимость определения цены земли. С точки зрения покупателя, уровень цены за землю, которую он готов заплатить, зависит от ожидаемой доходности ее использования. Поэтому предлагают базовую цену земли определять по формуле, предусматривающей капитализацию ренты (прибыли). Например, в ООО «Агрофирма «Биокор-С» ожидаемый чистый доход с 1 га земли составляет 2000 руб. Годовая процентная ставка на капитал - 12 %. Отсюда цена 1 га земли может составить: 16667 руб.  $((2000 \text{ руб.} \times 100\%): 12\%)$ .

Остаточную (балансовую) стоимость основных средств можно рассматривать как реальную их стоимость на определенную дату, которая отражается в бухгалтерском балансе организации. Остаточная стоимость представляет собой разницу между первоначальной их стоимостью и суммой начисленной на них амортизации. При этом первоначальная стоимость определяется по фактически сложившимся затратам либо путем переоценки.

В международных стандартах финансовой отчетности используют понятие балансовой стоимости основных средств аналогично порядку расчета остаточной стоимости, применяемому в российской

практике. Однако при этом предусмотрена корректировка балансовой стоимости на величину убытка от обесценения актива. Кроме того, балансовая стоимость основных средств может быть уменьшена на сумму полученных правительственных субсидий.

Учет основных средств по переоцененной стоимости позволяет более точно отражать в балансе текущую стоимость основных средств, реально оценивать эффективность использования капитала, привлекательность инвестиционных проектов. Справедливая стоимость определена МСФО 16 «Основные средства» как сумма, на которую можно обменять актив при совершении сделки между хорошо осведомленными, желающими совершить такую операцию сторонами, осуществленной на общих условиях. Справедливой стоимостью объекта обычно является его рыночная стоимость. Для определения справедливой стоимости таких объектов, как земельные участки, в практике деятельности западных компаний привлекаются, как правило, профессиональные оценщики. Справедливая стоимость машин и оборудования определяется на основе их рыночной стоимости на дату переоценки.

При отсутствии данных об уровне рыночной стоимости объекта основных средств для исчисления его справедливой стоимости могут применяться затраты на восстановление основных средств за вычетом износа или стоимость замещения за вычетом износа. Эти варианты оценки отличаются тем, что в первом случае изменение балансовой стоимости происходит, только если были выявлены факторы, которые указывают на обесценение объекта. Это нерегулярный процесс. Во втором случае - процесс переоценки является регулярным. Кроме того, в первом случае учитывается только обесценение основного средства, во втором - в балансе организации отражается и его дооценка.

В соответствии с МСФО 16 «Основные средства» объект основных средств должен иметь материальную форму, приобретаться для использования в процессе функционирования компании, использоваться в течение длительного периода времени (более одного года) и приносить организации экономические выгоды.

По МСФО 16 в балансе основные средства учитываются по первоначальной стоимости за вычетом накопленной амортизации и накопленных убытков от обесценения. В российском учете (ПБУ 6/01) балансовая стоимость определяется по первоначальной стоимости за вычетом накопленной амортизации.

Первоначальная оценка биологических активов производится по справедливой стоимости за вычетом сбытовых расходов. Согласно МСФО 41 земля как инвестиционное имущество оценивается по

справедливой стоимости либо по себестоимости за вычетом накопленных убытков от обесценения, а в соответствии с МСФО 16 землю следует оценивать либо по себестоимости за вычетом накопленных убытков от обесценения, либо по переоцененной стоимости. В отсутствии данных о рыночной стоимости справедливая стоимость оценивается по стоимости замещения с учетом износа или по дисконтированной стоимости будущих экономических выгод от использования основных средств.

Животные основного стада по российским правилам включаются в объекты основных средств, а в соответствии с международными стандартами животные относятся к биологическим активам и данные отражаются отдельной строкой в балансе. Таким образом, предлагается отразить биологические активы отдельной строкой в балансе.

В соответствии с международными стандартами биологические активы не входят в состав основных средств и не могут быть показаны в бухгалтерском балансе с ними по одной строке, то есть требуется в обязательном порядке выделение биологических активов отдельными статьями в составе внеоборотных и оборотных активов. По российским стандартам этого не требуется. Биологические активы являются достаточно специфическими объектами, поэтому будет целесообразно отражать данные объекты в бухгалтерском балансе отдельно. Так, в состав биологических активов в ООО «Агрофирма «Биокор-С» входят животные на выращивании и откорме и продуктивный скот.

На 31.12.14г. стоимость биологических активов составила 3195 тыс. руб., в то время, как на начало года она составила 1965 тыс. руб. Изменения в стоимости биологических активов (увеличение на 500 тыс. руб.) произошли в связи с приобретением баранов-производителей и овцематок старше года, а также в связи с изменением их физических свойств и цен. Данная выверка балансовой стоимости биологических активов прилагается к отчетному бухгалтерскому балансу сельскохозяйственной организации. При выверке балансовой стоимости биологических активов целесообразно отдельно показать их стоимость по однородным группам. Кроме того, в выверке необходимо показать отдельно те объекты, которые признавались и учитывались по себестоимости за вычетом амортизации и убытков от обесценения.

В связи с этим, в ООО «Агрофирма «Биокор-С» для учета справедливой стоимости внеоборотных биологических активов (взрослый продуктивный и племенной скот) предлагается выделить данную группу активов из состава основных средств и учитывать их обособленно на счете 06 «Внеоборотные биологические активы». Такой по-



рядок учета и оценки операций с биологическими активами позволит организовать отдельный учет стоимости внеоборотных и оборотных биологических активов, а также выделить биологические активы из состава основных средств, что особенно важно для формирования стоимости биологических активов и представления ее в бухгалтерской отчетности в формате МСФО. Таким образом, ведение учета и отражение в отчетности в формате МСФО для организации дает более полную информацию об основных средствах.

## **FIXED ASSETS : ASSESSMENT AND ACCOUNTING SOFTWARE RUSSIAN AND INTERNATIONAL STANDARDS**

**I.Ye. Shpagina**

*FSBEI HE «Penza State Agricultural Academy»*

*Penza, Russia*

In article features of evaluation of fixed assets in accordance with IFRS, the procedure for their accounting and reflection on the Russian and international standards.

**Keywords:** fixed assets appraisal, the fair value , IFRS.

# СОДЕРЖАНИЕ

<b>ОСНОВНЫЕ НАПРАВЛЕНИЯ ПОВЫШЕНИЯ ЭФФЕКТИВНОСТИ ПЕРЕРАБОТКИ МОЛОКА В ПЕНЗЕНСКОЙ ОБЛАСТИ</b> О.А. Столярова.....	3
<b>ОСНОВНЫЕ КРИТЕРИИ ОЦЕНКИ ЭФФЕКТИВНОСТИ ИСПОЛЬЗОВАНИЯ ПРОИЗВОДСТВЕННОГО ПОТЕНЦИАЛА</b> И.А. Бондин.....	6
<b>ЭФФЕКТИВНОСТЬ ИСПОЛЬЗОВАНИЯ ТРУДОВЫХ РЕСУРСОВ В СЕЛЬСКОХОЗЯЙСТВЕННЫХ ОРГАНИЗАЦИЯХ</b> Н.Н. Бондина.....	11
<b>ОСОБЕННОСТИ КРЕДИТОВАНИЯ СУБЪЕКТОВ АГРАРНОГО СЕКТОРА</b> Е.А. Витчукова.....	15
<b>ЭКОНОМИЧЕСКАЯ ЭФФЕКТИВНОСТЬ ВОЗДЕЛЫВАНИЯ ОЗИМОЙ ТРИТИКАЛЕ ПО РАЗЛИЧНЫМ ПРЕДШЕСТВЕННИКАМ</b> А.А. Галиуллин.....	19
<b>СОТРУДНИЧЕСТВО РОССИИ С МЕЖДУНАРОДНЫМИ БАНКАМИ РАЗВИТИЯ</b> К.П. Гукова, О.Г. Гисина.....	23
<b>ВНУТРЕННИЙ КОНТРОЛЬ ЗАТРАТ НА ПРОИЗВОДСТВО ПРОДУКЦИИ ЗЕРНОВЫХ КУЛЬТУР</b> Т.В. Зубкова.....	31
<b>АСПЕКТЫ РАЗВИТИЯ МАЛОГО БИЗНЕСА В УСЛОВИЯХ ЭКОНОМИЧЕСКОГО КРИЗИСА</b> Н.В. Колганова.....	34
<b>НОРМАТИВНЫЕ ИЗДЕРЖКИ ПРОИЗВОДСТВА КАК ОСНОВА ФОРМИРОВАНИЯ КОНКУРЕНТОСПОСОБНОСТИ СЕЛЬСКОХОЗЯЙСТВЕННЫХ ОРГАНИЗАЦИЙ</b> О.В. Лаврина.....	39
<b>ВОЗМОЖНОСТИ КИБЕРМАРКЕТИНГА В РАЗВИТИИ БИЗНЕСА</b> А.А. Макарова.....	43
<b>К ОПРЕДЕЛЕНИЮ ПРОЦЕНТНЫХ СТАВОК В МОДЕЛИ МАРКСА И МОДЕЛИ IS-LM</b> В.М. Мелкумян.....	47
<b>ПОВЫШЕНИЕ УДОВЛЕТВОРЕННОСТИ ТРУДОМ В МАРКЕТИНГЕ СЕЛЬСКИХ ТЕРРИТОРИЙ</b> Е.Н. Никифорова.....	51
<b>ОСОБЕННОСТИ ФИНАНСОВОЙ ПОДДЕРЖКИ СЕЛЬХОЗТОВАРОПРОИЗВОДИТЕЛЕЙ В УСЛОВИЯХ МЕЖДУНАРОДНЫХ САНКЦИЙ</b> О.В. Новичкова.....	54
<b>ИНВЕСТИЦИОННАЯ ПРИВЛЕКАТЕЛЬНОСТЬ КАК ФАКТОР РАЗВИТИЯ МАЛОГО ПРЕДПРИЯТИЯ</b> А.В. Носов.....	59
<b>СТРУКТУРНО-ФУНКЦИОНАЛЬНЫЙ КОНТРОЛЬ В СЕЛЬСКОХОЗЯЙСТВЕННЫХ ОРГАНИЗАЦИЯХ</b> И.В. Павлова.....	63
<b>ГОСУДАРСТВЕННАЯ ПОДДЕРЖКА В ОБЛАСТИ СЕЛЬСКОХОЗЯЙСТВЕННОГО КРЕДИТОВАНИЯ</b> Д.Н. Порфирьев.....	67
<b>ПРОИЗВОДСТВЕННЫЙ МЕНЕДЖМЕНТ – ОСНОВА ПОВЫШЕНИЯ КОНКУРЕНТОСПОСОБНОСТИ ОРГАНИЗАЦИИ</b> Ю.Ю. Рассыпнова.....	71
<b>О НЕКОТОРЫХ ПРОБЛЕМАХ ЛЕСНОГО КОМПЛЕКСА РОССИИ</b> Н.Н. Сологуб.....	75
<b>СОСТОЯНИЕ МОЛОЧНОГО ПОДКОМПЛЕКСА ПЕНЗЕНСКОЙ ОБЛАСТИ</b> Ю.В. Столярова.....	79
<b>УПРАВЛЕНИЕ БАНКОВСКИМИ РИСКАМИ</b> Л.А. Сурикова.....	83

<b>ТЕНДЕНЦИИ РАЗВИТИЯ И ЭФФЕКТИВНОСТЬ ПРОИЗВОДСТВА СЕМЯН ПОДСОЛНЕЧНИКА</b> Г.В. Терзова .....	86
<b>КАДАСТРОВАЯ СТОИМОСТЬ И НАЛОГИ</b> А.М. Тоистев, А.В. Постюшков .....	90
<b>ПОВЫШЕНИЕ ЭФФЕКТИВНОСТИ ДЕЯТЕЛЬНОСТИ СПК «ПУСТЫНСКИЙ»</b> Н.Н. Толочек .....	93
<b>СОЦИАЛЬНАЯ ЗАЩИЩЕННОСТЬ НАСЕЛЕНИЯ НА СОВРЕМЕННОМ ЭТАПЕ</b> О.И. Уланова .....	96
<b>НЕКОТОРЫЕ АСПЕКТЫ УПРАВЛЕНИЯ АКТИВАМИ ОРГАНИЗАЦИИ</b> М.Ю. Федотова .....	100
<b>ПРОЦЕССНОЕ УПРАВЛЕНИЕ ПРОЕКТОМ ПРОИЗВОДСТВА ПШЕНИЧНОГО КРАХМАЛА</b> Т.Н. Чуворкина .....	104
<b>ОСНОВНЫЕ СРЕДСТВА: ОЦЕНКА И УЧЕТ ПО РОССИЙСКИМ И МЕЖДУНАРОДНЫМ СТАНДАРТАМ</b> И.Е. Шпагина .....	108

# Проблемы экономики в общегосударственном и региональном масштабах

III Всероссийская научно-практическая конференция.  
Сборник статей.

**Сборник статей будет размещен в базе данных РИНЦ  
(договор №1166-10/2013К от 08.10.13)**

Под общей редакцией *О.А. Столяровой*

Ответственный за выпуск специалист по учебно-методической работе  
МНИЦ Е.А. Галиуллина

Компьютерная верстка А.А. Галиуллина

**Статьи публикуются в авторской редакции**

---

Подписано в печать 22.10.15

Бумага Гознак Print

Тираж 105 экз.

Формат 60×84 1/16

Уч.-изд. лист. 5,93

Заказ № 129

---

РИО ПГСХА

440014, г. Пенза, ул. Ботаническая, 30